

ROYAL ENFIELD NÁVOD PRO MAJITELE



EURO V

PŘEDMLUVA

Gratulujeme. Nyní jste součástí historie!

Není to jen stroj, ale óda na slavnou minulost - Café Racerů.

Evoluce Royal Enfield Continental GT 535, který je na druhou stranu evolucí Continental GT 250 - původního britského café racer od Royal Enfield - je Continental GT 650 Twin naprosto stejný jako jeho předchůdce, jen mnohem lepší.

Continental GT byl navržen jako jednoduchý a robustní stroj se solidním a přesným zpracováním, byl postaven jako Váš důvěryhodný společník na cesty a při velkých a malých dobrodružstvích. Je poháněn naším zcela novým vzduchem chlazeným dvouválcovým motorem o objemu 648 cm³ a robustním dvoukolébkovým rámem vyvinutým v našem moderním technologickém středisku ve Spojeném království, a jsme přesvědčeni, že si užijete jízdu na svém motocyklu stejně, jako jsme si my užili jeho stavbu.

Tento návod je Vaším přítelem, filozofem a průvodcem péči o Váš motocykl. Na následujících stránkách najdete možnosti péče o Váš stroj, aby Vám byl i v následujících desetiletích nadále spolehlivým partnerem na Vašich cestách a dobrodružstvích.

Využívejte prosím všech služeb svého nejbližšího autorizovaného servisního střediska Royal Enfield, abyste se ujistili, že se Vašemu motocyklu dostane toho správného zacházení, které si zaslouží. Také si laskavě přečtěte záruční podmínky a další užitečné informace v tomto návodu, než vyjedete ven.

Prostě dál jezděte.

Abyste se dozvěděli další informace o společnosti Royal Enfield, našich produktech a další novinky, podívejte se na stránku www.royalenfield.com

POZNÁMKA

Všechny informace v tomto návodu se zakládají na nejnovějších informacích o produktech, které jsou k dispozici v době vydání. Díky neustálým vylepšením se mohou mezi informacemi v tomto návodu a Vaším motocyklem objevit rozdíly.

Společnost Royal Enfield si vyhrazuje právo provádět výrobní změny kdykoli bez předchozího oznámení a bez vzniku povinnosti provést stejné či podobné změny na dříve zkonstruovaných či prodaných motocyklech.

© Copyright 2021 Royal Enfield (jednotka společnosti Eicher Motors Ltd.). Všechna práva vyhrazena. Žádná část tohoto návodu nesmí být kopírována, distribuována nebo jinak použita bez výslovného písemného svolení společnosti Royal Enfield.“

Všechny obrázky jsou uvedeny pro vysvětlení a nemusí být přesně stejné, jako model, který vlastníte. Technické specifikace podléhají změnám bez oznámení.

Díl č. RAM00277/A / Qty. 500/ prosinec 2020/10134

OBSAH

Bezpečnostní definice	5
Osobní informace a informace o motocyklu	6
Tipy/doporučení pro bezpečnou jízdu	7
Pravidla silničního provozu	14
Doplňky a zavazadla.....	18
Technické specifikace	21
Doporučená maziva	31
Identifikační čísla motocyklu.....	33
Číslo motoru - podrobnosti.....	35
Umístění hlavních dílů	36
Fungování ovládacích prvků.....	39
Výstražné kontrolky a ochranné systémy	52
Kontroly před jízdou	58
Období záběhu.....	59
Startování	61
Řazení, jízda a zastavení.....	65
Parkování	68
Sada náradí	70

OBSAH

Tipy pro menší údržbu	71
Opatření před dlouhou jízdou.....	110
Postup mytí.....	112
Opatření pro uskladnění	114
Řešení potíží.....	115
Schéma elektroinstalace	123
Péče o životní prostředí	124
Harmonogram pravidelné údržby.....	126
Záruční podmínky	132
Emisní záruka	135
Záruka systému pro řízení emisí z odpařování	140
Záznam o servisu/údržbě	142
Poznámky	144

BEZPEČNOSTNÍ DEFINICE

Informace uvedené pod pojmy: varování, upozornění a poznámky jsou určeny pro Vaši bezpečnost a pro péči a bezpečnost Vašeho motocyklu a ostatních. Pečlivě si je prosím přečtete. Nebudete-li jim věnovat pozornost, můžete zranit sebe nebo ostatní a poškodit motocykl.



VAROVÁNÍ

Označuje potenciálně nebezpečnou situaci. Ignorování této hlášky může vést ke zranění jezdce nebo dalších osob.

UPOZORNĚNÍ

V případě ignorování této hlášky může dojít k poškození motocyklu.

POZN.

Označuje důležité a užitečné informace pro lepší pochopení.

OSOBNÍ INFORMACE A INFORMACE O MOTOCYKLU

Jméno																		
Č. popisné/ulice																		
Místo/obec																		
Město												Země						
Kontakt	Osoba:											Tel:						
	PSC:											Email :						
Č. oprávnění												platní do:						
Model												Barva:						
Číslo motoru																		
VIN. č.																		
Značka pneumatik	Přední:											Zadní:						
Počet pneumatik	Přední:											Zadní:						
Výrobce baterie												Č. baterie						
Prodejce																		
Datum prodeje																		

TIPY PRO BEZPEČNOU JÍZDU/PŘÍRUČKA

- Dříve než nastartujete svůj nový motocykl, žádáme Vás, abyste si pro svou vlastní bezpečnost, bezpečnost Vašeho motocyklu a také bezpečnost ostatních, pečlivě přečetli návod a řídili se pokyny k obsluze a údržbě, které jsou podrobně popsány v tomto návodu.
- Seznamte se a dodržujte pravidla silničního provozu podle země, ve které jedete.
- Než nastartujete motocykl, zkontrolujte, zda správně pracují brzdy, spojka, řazení rychlosti, ovladače na řídítkách, zda je správný tlak v pneumatikách, hladiny paliva a oleje atd.
- Používejte pouze originální náhradní díly od společnosti Royal Enfield a doplňky schválené společností Royal Enfield. Použití jiných dílů, než dílů od výrobce, může ovlivnit výkon Vašeho motocyklu a zneplatnit jeho záruku. Abyste získali podrobné informace, navštivte své autorizované servisní středisko Royal Enfield.
- Při každém doplnění paliva do svého motocyklu věnujte prosím maximální pozornost a péči dodržení následujících doporučení.
 - ★ Palivo doplňujte na dobře odvětrávaném místě s vypnutým motorem.

TIPY PRO BEZPEČNOU JÍZDU/PŘÍRUČKA

- ★ Pomalu otevřete víčko pro doplnění paliva.
- ★ VYPNĚTE mobilní telefony a další příruční elektronická zařízení.
- ★ Při doplňování paliva NEBO servisu palivového systému NEKUŘTE a také prosím zajistěte, aby v blízkosti motocyklu nebyl otevřený oheň či jiskry.
- ★ Nádrž NEPLŇTE až po okraj. Palivo naplňte prosím po dolní desku chránící před stříkáním, aby v palivové nádrži zůstal dostatečný vzduchový prostor pro expanzi paliva.



VAROVÁNÍ

Společnost Royal Enfield Vás varuje před používáním určitých nestandardních dílů, jako jsou díly z trhu s náhradními díly a na zakázku vyráběné rozšířené přední vidlice či odpružení, které mohou mít negativní dopad na výkon a ovládání. Odstranění nebo úprava originálních dílů může negativně ovlivnit výkon a způsobit nehodu.

TIPY PRO BEZPEČNOU JÍZDU/PŘÍRUČKA

- Nový motocykl je nutné provozovat podle speciálního postupu záběhu. Podívejte se na postup záběhu, který je v příslušné části.
- S motocyklem jezděte pouze nízkou rychlostí a mimo dopravní špičku, dokud se neobeznámíte s jeho provozními a ovládacími vlastnostmi za všech podmínek.
- **NEPŘEKRAČUJTE** zákonem dané rychlostní limity, ani ve stávajících podmínkách nejezděte příliš rychle. Vyskytnou-li se špatné jízdní podmínky, vždy snižte rychlost. Vysoká rychlost zvyšuje vliv dalších podmínek ovlivňujících stabilitu a zvyšuje možnost ztráty kontroly.

POZN.

Pokud jste nezkušený řidič, doporučujeme Vám projít formálním školením o správných technikách řízení motocyklu a podrobně se seznámit s řízením svého motocyklu. Noví řidiči mohou zkušenosti získat v různých podmínkách při jízdě mírnou rychlostí.

TIPY PRO BEZPEČNOU JÍZDU/PŘÍRUČKA

Velkou pozornost věnujte povrchu silnice a povětrnostním podmínkám. Jakýkoli motocykl mohou ovlivnit následující rušivé síly:

- ★ Nápor větru z projíždějících vozidel.
- ★ Drsná nebo nerovná silnice.
- ★ Kluzká silnice.

Tyto síly mohou ovlivnit ovládací vlastnosti Vašeho motocyklu. Pokud k tomu dojde, snižte rychlost motocyklu do ovladatelného stavu. Náhle nebrzděte.

- Motocykl ovládejte defenzivně. Pamatujte, že motocykl při nehodě neposkytuje stejnou ochranu jako automobil. Jednou z nejčastějších příčin nehody je, že jezdec/řidič druhého motocyklu/vozidla nevidí nebo nerozezná motocykl a zatočí do přijíždějícího motocyklu.
- Noste schválenou přilbu, oděv a obuv vhodnou pro jízdu na motocyklu. Jasně/světlé barvy jsou pro viditelnost v provozu nejlepší, zejména v noci. Nenoste volné, vlající oblečení a šátky.

TIPY PRO BEZPEČNOU JÍZDU/PŘÍRUČKA

- Pokud jedete se spolujezdcem, je Vaší odpovědností jej poučit o správných technikách řízení.
- NEDOVOLTE dalším osobám, za žádných okolností, aby obsluhovaly Váš motocykl, pokud nevíte, že jsou zkušené, mají řidičské oprávnění a jsou dostatečně obeznámeny s provozním stavem Vašeho motocyklu.



VAROVÁNÍ

Pravidelně kontrolujte tlumiče nárazů a přední vidlice, a hledejte úniky. Opotřebované díly vyměňte. Opotřebované díly mohou negativně ovlivnit stabilitu a manipulaci.



VAROVÁNÍ

Z důvodu osobního pohodlí je zapotřebí provádět všechna uvedená doporučení týkající se servisu a údržby.

Nepravidelná údržba v navrhovaných intervalech může ovlivnit bezpečnost/životnost/délku provozu Vašeho motocyklu.

TIPY PRO BEZPEČNOU JÍZDU/PŘÍRUČKA



VAROVÁNÍ

Nedotýkejte se horkého výfukového systému. Oblečte si oděv, který Vám během jízdy zcela zakryje nohy. Výfukový systém se během chodu motoru velmi zahřívá a zůstává horký na dotek i po vypnutí motoru. Neoblečete-li si vhodný nebo ochranný oděv, můžete se těžce zranit.



VAROVÁNÍ

Výfukové plyny obsahují jedovatý oxid uhelnatý a chemické látky, o nichž je známo, že způsobují rakovinu, vrozené vady a další reprodukční vady.



VAROVÁNÍ

Motocyklové baterie obsahují olovo, kyseliny a chemické látky, o kterých je známo, že způsobují rakovinu, vrozené vady a jinak poškozují rozmnožovací soustavu. Při manipulaci s baterií buďte extrémně opatrní, po jakékoli manipulaci s baterií si pečlivě umyjte ruce.)

TIPY PRO BEZPEČNOU JÍZDU/PŘÍRUČKA



VAROVÁNÍ

V případě dotazů či problémů, se kterými se setkáte během provozu svého motocyklu, se obraťte na své autorizované servisní středisko Royal Enfield. Pokud to neuděláte, může se původní problém zhoršovat, vést k nákladným opravám nebo ohrozit Vaši osobní bezpečnost.



VAROVÁNÍ

Motocykl NETAHEJTE. Řízení a manipulace s motocyklem bude horší kvůli síle tažného lana. Pokud je nutné motocykl přepravit, použijte nákladní vůz nebo vlek.



VAROVÁNÍ

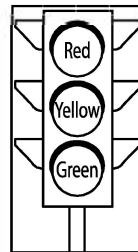
Za motocyklem NETAHEJTE přívěs. Tažení přívěsu může snížit účinnost brzd, přetížit pneumatiky a vést k nestabilnímu ovládnání, protože můžete ztratit kontrolu nad motocyklem vepředu, což způsobí nehodu.

PRAVIDLA SILNIČNÍHO PROVOZU

- Zkontrolujte, že je státní poznávací značka namontována v místě, kterou určuje zákon a je neustále dobře viditelná.
- Jezděte bezpečnou rychlostí, která odpovídá typu silničního povrchu, na kterém jedete. Velkou pozornost věnujte během jízdy následujícím povrchům:
 - ★ Prach
 - ★ Olej
 - ★ Led
 - ★ Mokro
 - ★ Písek
- Dávejte pozor na uvolněné úlomky, jako je listí, kluzké látky nebo štěrk, které mohou ohrozit stabilitu Vašeho vozidla.
- Když míjíte protijedoucí vozidla, zůstaňte na správné straně středové čáry na silnici.

PRAVIDLA SILNIČNÍHO PROVOZU

- Projíždíte-li kolem jiných vozidel jedoucích ve stejném směru, použijte směrovky. Nikdy se nesnažte projet kolem jiného vozidla jedoucího stejným směrem na křižovatkách ulic, v zatáčkách nebo při stoupání do kopce/jízdě z kopce.
- Na křižovatkách ulic dejte přednost motocyklu po Vaší levici nebo pravici. **NEPŘEDPOKLÁDEJTE**, že máte přednost v jízdě.
- Dodržujte pravidla silničního provozu ve Vaší zemi, když se chystáte zastavit, zabočit nebo projet. Při zatáčení doprava nebo doleva sledujte chodce, zvířata, stejně jako ostatní vozidla.
- Pohotově dodržujte veškerá dopravní značení, včetně ručního řízení na křižovatkách. **ZPOMALTE** u dopravních značek u škol a u **VÝSTRAŽNÝCH** značek na železničních přejezdech.
- Když chcete odbočit, dejte signál alespoň 100 stop (30,5 metru) předtím, než dojedete k odbočce. Zůstaňte v blízkosti středové čáry (pokud místní zákony nevyžadují něco jiného), zpomalte a potom opatrně odbočte.



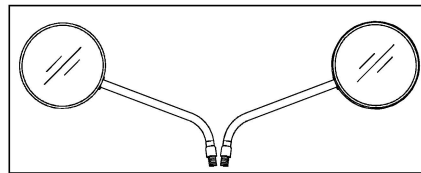
PRAVIDLA SILNIČNÍHO PROVOZU

- Nikdy neignorujte semafor. Jakmile se blíží změna z JEĎTE na ZASTAVTE (nebo naopak) na křižovatkách, zpomalte a počkejte, až se světlo změní na zelenou. Nikdy nejezděte na oranžovou nebo červenou.
- Od obrubníku nebo z parkoviště NIKDY nevyjíždějte bez signalizace. Zkontrolujte, že máte volnou cestu, abyste se zapojili do dopravy. Pohybující se dopravní kolona má vždy přednost.
- Motocykl zaparkujte na pevném a rovném povrchu, aby se nepřevrátil.
- Motocykl chraňte proti krádeži. Jakmile motocykl zaparkujete, zkontrolujte, že je uzamknutá řídicí hlava, a potom vytáhněte klíček ze zapalování.

PRAVIDLA SILNIČNÍHO PROVOZU

BOČNÍ ZRCÁTKA

Váš motocykl je vybaven konvexními zrcátky, která mají zakřivený povrch. Tento typ zrcátek je navržen k tomu, aby Vám poskytl širší výhled na prostor za Vámi, než je tomu u běžných plochých zrcátek. Avšak, vozidla a další předměty, které pozorujete v tomto druhu zrcátka, vypadají menší a vzdálenější, než v plochém zrcátku.



Pečlivě posuzujte velikost nebo vzdálenost vozidel/předmětů, která v těchto zrcátkách vidíte.

POZN.

Abyste určili příslušnou vzdálenost vozidel/předmětů za Vaším motocyklem pomocí zrcátek, upravte zrcátka tak, abyste jasně viděli malý kousek svého ramene a velkou část za svým motocyklem podle Vaší jízdní pozice.

DOPLŇKY A ZAVAZADLA

Společnost Royal Enfield nabízí originální motocyklové doplňky, které byly plně schváleny a rozsáhle testovány společně s motocyklem.

Proto musí být jezdec odpovědný za bezpečný provoz motocyklu při instalaci doplňků nebo převážení další hmotnosti.

Řidte se prosím následujícími doporučeními při převážení spolujezdce, zavazadla nebo osazování jakýchkoli doplňků.

- **NEPŘEKRAČUJTE** 110 km/h/70 mph když jedete sami, vezete spolujezdce nebo užité zatížení na motocyklu vybaveném doplňky.
- Hmotnost zavazadla soustřeďte blízko motocyklu a co nejnižší to je možné; to minimalizuje náhlý posun těžiště motocyklu.
- Hmotnost rovnoměrně rozložte na obou stranách motocyklu.
- **NENAKLÁDEJTE** za jezdce objemné předměty, ani nezatěžujte řídítka nebo přední vidlice.
- **NEPŘEKRAČUJTE** maximální hmotnost 6,6 libry (3 kg) u každé originální motocyklové doplňkové brašny Royal Enfield.

DOPLŇKY A ZAVAZADLA

- Pravidelně kontrolujte zavazadlo, abyste se ujistili, že je zajištěno a během jízdy se neposune. Volně upevněné doplňky mohou ovlivnit řízení motocyklu a manipulaci s motocyklem i jeho stabilitu.
- Velké povrchy, jako aerodynamický kryt, čelní skla, opěradla a zadní nosiče mohou negativně ovlivnit ovládání motocyklu. Používejte originální motocyklové doplňky Royal Enfield, které jsou určeny pro konkrétní model, a řiďte se montážním postupem.



VAROVÁNÍ

Na motocykl **NENAKLÁDEJTE** hmotnost ani nemontujte doplňky nesprávně. Tím můžete ovlivnit stabilitu motocyklu, ovladatelnost a bezpečný provoz, a můžete způsobit nehodu vedoucí k těžkému zranění nebo ztrátě života.



VAROVÁNÍ

Společnost Royal Enfield nabízí originální motocyklové doplňky, které byly plně schváleny a rozsáhle testovány společně s motocyklem.

DOPLŇKY A ZAVAZADLA



VAROVÁNÍ

Společnost Royal Enfield Vás varuje před používáním nestandardních dílů, jako jsou díly z trhu s náhradními díly a na zakázku vyráběné rozšířené přední vidlice, které mohou mít negativní dopad na výkon a ovládání. Odstranění nebo úprava originálních dílů může negativně ovlivnit výkon motocyklu, způsobit nehodu, která může vést k těžkému zranění nebo ztrátě života.



VAROVÁNÍ

NEIGNORUJTE specifikace modelu/designu. Tím by mohlo dojít k nesprávnému použití jak motocyklu, tak doplňků, což může negativně ovlivnit ovládání motocyklu a jeho výkon, způsobit nehodu, která může vést k těžkému zranění nebo ztrátě života.

TECHNICKÉ SPECIFIKACE

MOTOR

Typ motoru.....	Řadový, dvouválcový. 4taktní, SOHC
Otvor.....	78 mm
Takt.....	67,8 mm
Zdvihový objem.....	648 cm ³
Kompresní poměr.....	9,5:1
Max. výkon.....	34,9 kW@ 7150 rpm
Max. krouticí moment.....	52,3 Nm@ 5150 rpm
RPM při volnoběhu.....	1200+ 80 RPM
Startování.....	E-Start

TECHNICKÉ SPECIFIKACE

Vložka vzduchového filtru	Papírová vložka	
Mazání	Nucené mazání. Mokrý klikový skříň s rozvodem oleje pomocí čerpadla	
Převodovka	6 rychlostí, se stálým záběrem	
Objem paliva v motoru Suché plnění	3,9 litru/1,03 britského galonu	
	Doplnění	3,1 litru/0,82 britského galonu
Třída motorového oleje.....	Plně syntetický 10W-50 až API SL (nebo vyšší) JASO MA2, jako je ELF M0T04	
	TECH 10W 50	
Přívod paliva	Vstřikování paliva	
Chlazení	Chlazení vzduchem	

TECHNICKÉ SPECIFIKACE

ZAPALOVÁNÍ

Zapalování	Digitální zážehové
Zapalování pokročilé	11,25° BTDC
Zapalovací svíčka	BOSCH UR5CC
Mezera pro zapalovací svíčku.....	0,7 mm až 0,8 mm

PŘEVODOVKA

Spojka	Mokrú, vícelamelová
Hlavní pohon	Převod
Primární poměr	2,051:1
Převodovka	6 rychlostí, se stálým záběrem

TECHNICKÉ SPECIFIKACE

Převodový poměr	1. 2,615:1
	2. 1,813:1
	3. 1,429:1
	4. 1,190:1
	5. 1,040:1
	6. 0,962:1
Záložní pohon	Ozubená kola a řetěz (5/8" náběh)
Záložní poměr	2,533:1

TECHNICKÉ SPECIFIKACE

ŠASÍ

Rám	Ocelový, trubkový rám s dvojitou kolébkou
Odpružení: Přední	41 mm přední vidlice, 110 mm zdvih
Zadní	Tlumiče s jednoduchou vinutou pružinou. 88 mm zdvih
Hydraulické kotoučové brzdy	Přední a zadní s ABS systémem.
	Přední: 320 mm kotouč, ABS
	Zadní: 240 mm kotouč, ABS
	ABS: BOSCH 9.1
Brzdová kapalina:	Brzdy: Dvoukanálové ABS
	Třída: DOT 4
	Objem: Přední 50 ml Zadní 100 ml

TECHNICKÉ SPECIFIKACE

Trubkový a ocelový ráfek	Standardní pneumatika	Náhradní pneumatika: Vyměňte za standardní pneumatiku nebo níže uvedenou pneumatiku
Přední	Značka. Typ: CEAT ZOOM CRUZ F Velikost: 100/90-18 M/C 56H	Značka. Typ: Pirelli Phantom Sports Comp Velikost: 100/90-18 M/C 56H
Zadní	Značka. Typ: CEAT ZOOM CRUZ Velikost: 130/70-18 M/C 63H	Značka. Typ: Pirelli Phantom Sports Comp Velikost: 130/70-18 M/C 63H

Tlak v pneumatikách:

Solo	Přední 32 psi/2,20 kg/cm ²
	Zadní 36 psi/2,53 kg/cm ²
V tandemu	Přední 32 psi/2,20 kg/cm ²
	Zadní 39 psi/2,74 kg/cm ²

TECHNICAL SPECIFICATIONS

TECHNICKÉ SPECIFIKACE

Zámek řízení	Zámek s číselnou kombinací
Typ paliva	Bezolovnatý benzín
Obsah etanolu	E10 nebo méně
Minimální jmenovitá hodnota oktanu ...	91 RON (výzkumné oktanové číslo) nebo vyšší
Indukce	Vstřikované palivo
Objem palivové nádrže	12,5* litru / 2,74* britského galonu
Výstraha docházejícího paliva	3,1* litru / 0,68* britského galonu
Nevyužitelná zásoba	1,5* litru / 0,33* britského galonu

*Výše uvedené hodnoty jsou přibližné a skutečná kapacita naplnění palivem se od uvedených hodnot liší.

TECHNICKÉ SPECIFIKACE

ELEKTROINSTALACE

System	12V-DC
Generování	Alternátor
Výkon alternátoru	156 W@ 1100 rpm
Baterie.....	12V-12AhVRLA
Přední světlo	12V. H4 60/55W
Brzdové/zadní světlo	12V. P21/5W (Halogen)
Směrovka.....	12V, 10W
Přístrojová deska.	Digitální přístrojová deska s LDC
Klakson	320 Hz tlumený a 420 Hz hlasitý tón
Startovací motor.....	12V. 0,8 kW

DOPORUČENÁ MAZIVA



VAROVÁNÍ

Používání žárovek/dalších elektrických doplňků s jinými než uvedenými jmenovitými hodnotami, může vést k přetížení/nepředvídatelnému chování/předčasnému selhání elektrického systému. Úprava motocyklu, které neschválila společnost Royal Enfield, mohou nejen zneplatnit záruku, ale také ovlivnit výkon motocyklu.

ROZMĚRY

Sklon	24 stupňů
Přední kolo	18 M/C xMT 2,50
Zadní kolo	18 M/C xMT 3,50
Délka	2119 mm
Šířka.....	745 mm (bez zrcátek)

DOPORUČENÁ MAZIVA

Výška1067 mm

Rozvor náprav1398 mm

Prostupnost terénem174 mm

HMOTNOST

Pohotovostní hmotnost (90 % paliva a oleje)212 kg

Hrubá hmotnost vozidla400 kg

POZN.

- Hodnoty/rozměry uvedené výše jsou pouze pro Vaši informaci.
- Z pohledu neustálých zlepšení, která u našich produktů provádíme, se specifikace mohou změnit bez předchozího oznámení.

DOPORUČENÁ MAZIVA

Motorový olej		
Třída	Plně syntetický 10W-50 až API SL (nebo vyšší) JASO MA2, jako je ELF MOT04 TECH 10W 50	
Objem	1. Plnění nasucho: 3,9 litru/ 1,03 britského galonu	Pravidelná výměna oleje: 3,1 litru/ 0,82 britského galonu

Olej přední vidlice	
Třída	2W 25 HPCL
Objem	473 ml / vidlice

* NEMÍCHEJTE DOT 4 nebo další brzdové kapaliny dohromady.

Brzdová kapalina	
Třída	DOT4
Objem	Přední 50 ml Zadní 100 ml

Brzdový systém
Dvojitý kanál ABS

UPOZORNĚNÍ

Použití špatné třídy oleje snižší životnost pohyblivých dílů a vážně ovlivní výkon.

POZN.

Doporučení podléhají změnám bez oznámení.

ISO 14001 PROCES ŘÍZENÍ PROVOZU

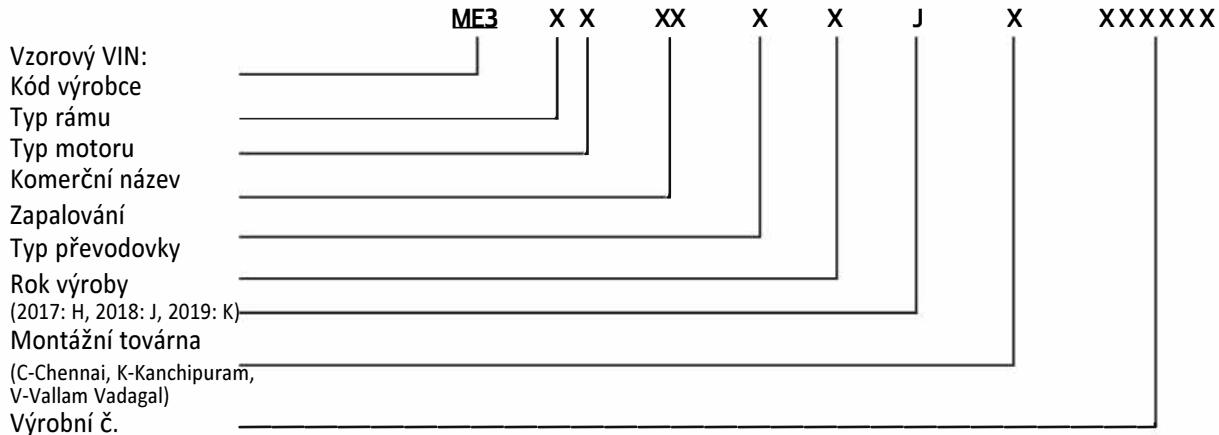
Podle doporučení ve směrnici ISO14001 Systémy environmentálního managementu, je zákazníkům doporučováno provádět včasnou výměnu motorového oleje, oleje pro vidlice a brzdové kapaliny **POUŽEJTE** prostřednictvím autorizovaného servisního střediska Royal Enfield kvůli bezpečné likvidaci použitých olejů a prevenci znečištění životního prostředí.

V případě, že oleje vyměníte sami, doporučujeme zajistit pečlivý sběr starých/odstraněných olejů a jejich likvidaci prostřednictvím certifikované odpadové společnosti.

Podobně musí být pečlivě a správně prostřednictvím certifikované odpadové společnosti likvidovány nebezpečné odpady, jako je stará/vyřazená baterie, pneumatiky, hadičky, kabely, těsnění, olejové filtry atd.)

IDENTIFIKAČNÍ ČÍSLA MOTOCYKLŮ

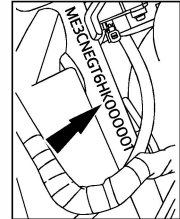
VIN je 17místné číslo vyražené na pravé straně trubky hlavy řízení v podobě štítku.



IDENTIFIKAČNÍ ČÍSLA MOTOCYKLŮ

ČÍSLO ŠASI

Vyražené na trubce hlavy řízení na pravé straně.



INFORMAČNÍ ŠTÍTEK S VIN

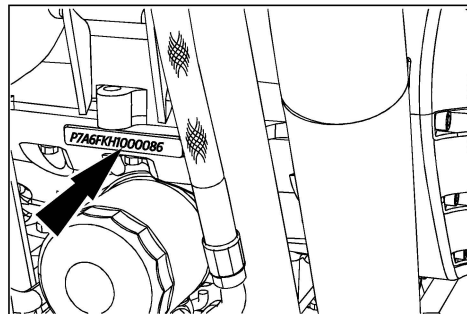
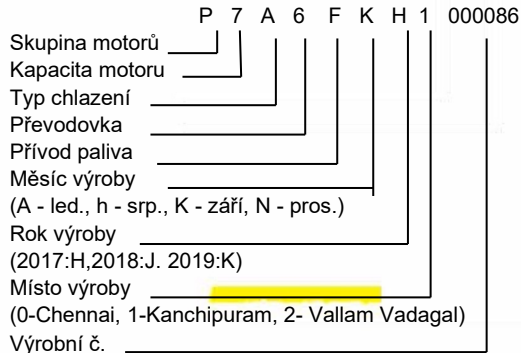


UPOZORNĚNÍ

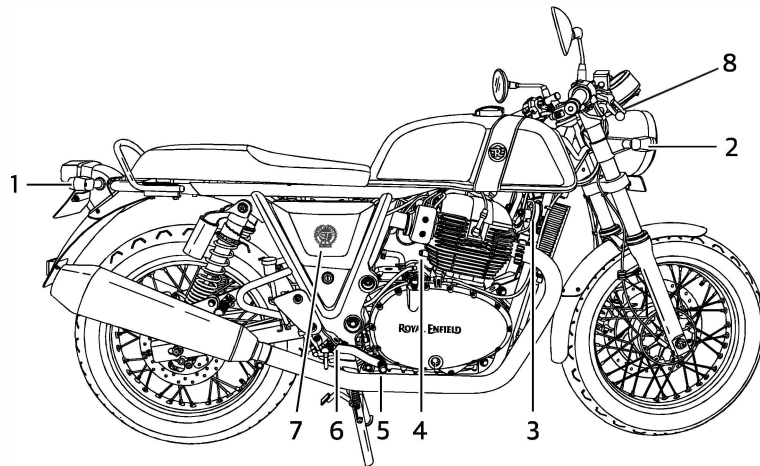
Padělení informačního štítku VIN je protizákonné, protože se jedná o jediný identifikační prostředek motocyklu.

ČÍSLO MOTORU - PODROBNOSTI

Číslo motoru je vyraženo nad olejovým filtrem. Jedná se o identifikační prostředek výrobního čísla motoru s podrobnostmi o jeho výrobě. Padělání čísla motoru je protizákonné, protože se jedná o jediný identifikační prostředek motoru.

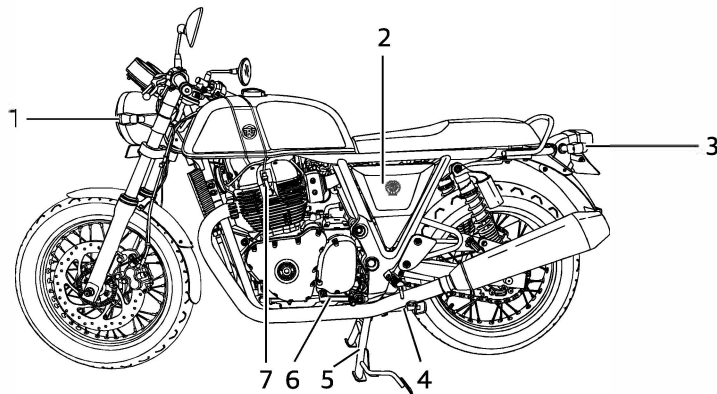


UMÍSTĚNÍ HLAVNÍCH DÍLŮ



1. Pravá zadní směrovka
2. Pravá přední směrovka
3. Klakson
4. Startér motoru
5. Brzdový pedál
6. Brzdová páčka zadní
7. Pravý boční panel
8. Brzdová páčka přední

UMÍSTĚNÍ HLAVNÍCH DÍLŮ

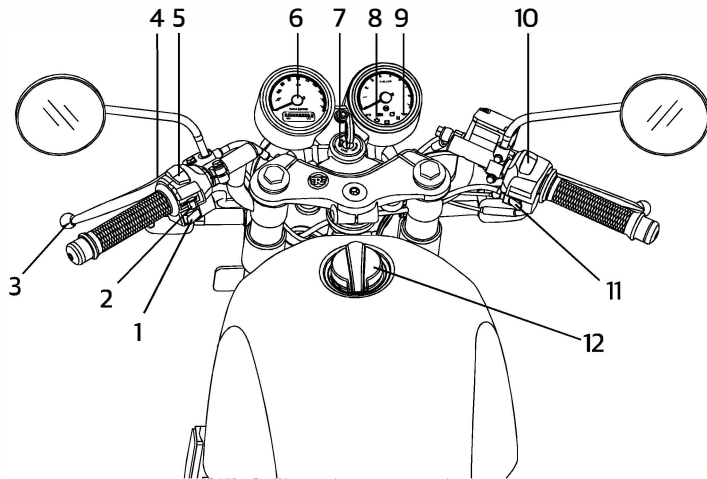


1. Levá přední směrovka
2. Levý boční zrcadlo
3. Levá zadní směrovka
4. Boční stojan
5. Středový stojan
6. Řadicí pedál
7. Zapalovací spínač

POZN.

Středový stojan není OE příslušenstvím u modelu Continental GT 650.

UMÍSTĚNÍ HLAVNÍCH DÍLŮ



1. Tlačítko klaksonu
2. Vypínač směrovek
3. Páčka spojky
4. Vypínač denního světla
5. Přepínač dálkových/ potkávacích světel
6. Přístrojová deska
7. Spínač zapalování
8. Světelná kontrolka poruchy
9. Otáčkoměr (RPM)
10. Vypínač pro zastavení motoru
11. Spínač elektrického startu
12. Víčko palivové nádrže

FUNGOVÁNÍ HLAVNÍCH OVLÁDACÍCH PRVKŮ

SPÍNAČ ZAPALOVÁNÍ

- ⊗ VYPNOUT: Řízení odblokováno, zapalování „OFF“ („Vypnuto“)
- ZAPNOUT: Řízení odblokováno, zapalování „ON“ („Zapnuto“)

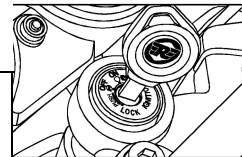
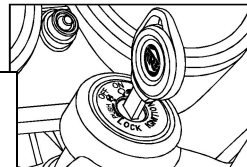
POZN.

Klíč je společný pro zapalování, zámek benzínové nádrže, zámek řízení a boční panely.

- Klíč je možné vytáhnout z klíčové dírky palivové nádrže, bočního panelu pouze v uzamknuté poloze.

ZÁMEK ŘÍZENÍ

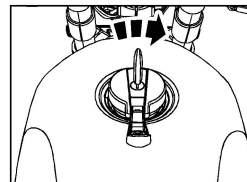
- Otočte řídítky zcela doleva nebo doprava.
- Klíč zatlačte do polohy „OFF“ („Vypnuto“), stiskněte a dále otočte proti směru hodinových ručiček, abyste zamkli řízení a klíč vytáhli.
- K odemknutí zasuněte klíč do řízení v zamknuté poloze a otočte jím po směru hodinových ručiček.



FUNGOVÁNÍ OVLÁDACÍCH PRVKŮ

VÍČKO PALIVOVÉ NÁDRŽE

- Zvedněte klapku na víčku palivové nádrže a zasuňte klíč.
- Otočením klíče víčko otevřete.
- Stiskněte víčko, abyste klíč uzamkli v dané poloze.
- Vytáhněte klíč z víčka a zavřete klapku.



VAROVÁNÍ

- Palivovou nádrž **NEPŘEPLŇUJTE**.
- Palivo doplňte pouze ke dnu desky proti stříkání.
- Při přeplnění se může benzín dostat do EVAP kanystru a poškodit systém odpařování emisí.

FUNGOVÁNÍ OVLÁDACÍCH PRVKŮ

UPOZORNĚNÍ

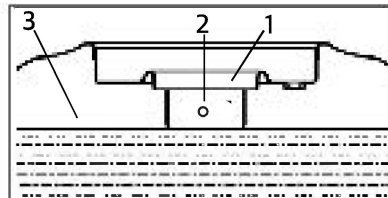
Benzínové výpary jsou velmi výbušné. Zkontrolujte prosím, že během doplňování a plnění paliva pouze v dobře odvětrávaném prostoru poblíž nehoří oheň nebo nelétají jiskry.

Zkontrolujte prosím, že se benzín nevyliil na lakované povrchy. V případě, že se palivo vylije na lakované povrchy, ihned je otřete, protože může zanechat trvalé skvrny.

Při doplňování paliva, nebo když je otevřené víčko palivové nádrže, nekuřte.


HLADINA DOPLNĚNÍ PALIVA

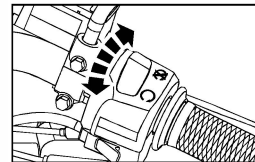
1. Objímka plniče paliva
2. Deska proti stříkání
3. Maximální hladina paliva



FUNGOVÁNÍ OVLÁDACÍCH PRVKŮ

VYPÍNAČ PRO ZASTAVENÍ MOTORU


 Motor "OFF"  Motor "ON"

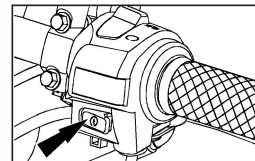


UPOZORNĚNÍ

- Když není motor v chodu, vypněte spínač zapalování. Pokud to neuděláte, může se vybit baterie kvůli tomu, že přední světlo bude neustále svítit.


VYPÍNAČ ELEKTRONICÉHO STARTU

 Stiskněte a držte, dokud motor nenastartuje po dobu maximálně 5 vteřin.



FUNGOVÁNÍ OVLÁDACÍCH PRVKŮ

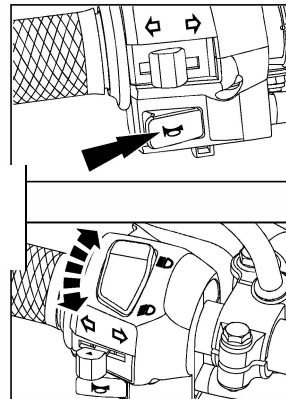
KLAKSON

 Stiskněte tlačítko klaksonu, abyste rozezněli klakson.

PŘEPÍNAČ DÁLKOVÝCH/POTKÁVACÍCH SVĚTEL

- Když je přední světlo rozsvícené, můžete „dálková/potkávací světla“ přepínat pomocí vypínače. Kontrolka dálkového světla, která se nachází na přístrojové desce, se rozsvítí při výběru dálkového světla.

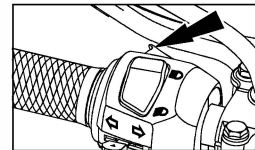
 Dálkové světlo  Potkávací světlo



FUNGOVÁNÍ OVLÁDACÍCH PRVKŮ

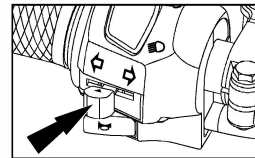
DENNÍ SVĚTLO

Stiskněte, abyste přepnuli na denní světla.



PŘEPÍNAČ SMĚROVEK

- ← Levá směrovka „ZAPNUTA“
- Pravá směrovka „ZAPNUTA“
- ↑ „VYPNUTA“ (stiskem zrušíte)



Stiskněte tlačítko z polohy „OFF“ („Vypnuto“) buď doleva, nebo doprava než dle potřeby odbočíte, a abyste blikání zastavili, vraťte jej do polohy „OFF“ („Vypnuto“).

FUNGOVÁNÍ OVLÁDACÍCH PRVKŮ

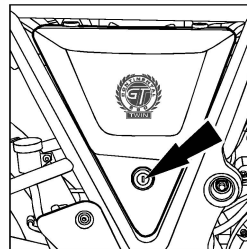
LEVÝ BOČNÍ PANEL

- Abyste se dostali k levému bočnímu panelu, sundejte sedadlo a přídržný šroub, vytáhněte a uvolněte boční panel z nosníku a jemně boční panel sundejte.



PRAVÝ BOČNÍ PANEL

- Otočte klíčem po směru hodinových ručiček a odemkněte boční panel.
- Abyste boční panel jemně sundali, zatáhněte za něj spolu s klíčem.

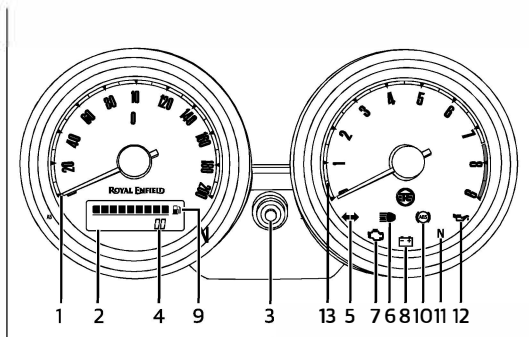


FUNGOVÁNÍ OVLÁDACÍCH PRVKŮ

PŘÍSTROJOVÁ DESKA

Přístrojovou desku tvoří následující prvky:

1. Tachometr
2. Počítadlo kilometrů
3. Výběrové tlačítko
4. Počítadlo jízd A nebo B
5. Kontrolka směrovek
6. Kontrolka dálkových světel
7. Kontrolka poruchy motoru
8. Kontrolka nízkého napětí baterie
9. Kontrolka hladiny paliva
10. ABS kontrolka

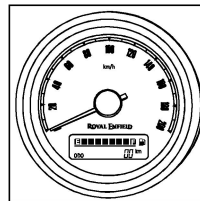


11. Kontrolka neutrálu
12. Kontrolka nízkého tlaku oleje
13. Otáčkoměr

FUNGOVÁNÍ OVLÁDACÍCH PRVKŮ

1. TACHOMETR

Tachometr ukazuje rychlost, kterou motocykl jede a má kalibraci pro km/míle.



2. POČÍTAČ KILOMETRŮ

Výchozí údaje na počítadle kilometrů jsou celkový počet km/mil, který motocykl urazil.



POZN.

Kdykoli bude zapalování zapnuto, zobrazí se poslední vybraný režim.



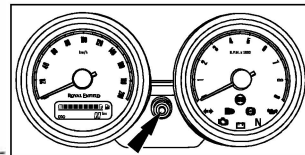
VAROVÁNÍ

Padělat údaje na počítadle kilometrů nebo resetování celkového počtu km/mil, který motocykl urazil, je protizákonné. Je protizákonné jet na motocyklu po odpojení rychlostního čidla motocyklu.

FUNGOVÁNÍ OVLÁDACÍCH PRVKŮ

3. PŘEPÍNAČ

Přepínač pomáhá vybírat mezi počítadly kilometrů. Trip „A“ nebo Trip „B“



4. POČÍTADLO JÍZD „A“ A „B“

Lehké stisknutí na méně než jednu vteřinu na přepínači změní zobrazení počítadla kilometrů na Trip „A“. Další stisknutí přepínače změní zobrazení z Trip „A“ na Trip „B“.

POZN.

1. Nastavte zobrazení Trip „A“ nebo Trip „B“ jako aktuální režim.
2. Stiskněte přepínač déle než 3 vteřiny.
3. Displej automaticky zobrazí nulu.

FUNGOVÁNÍ OVLÁDACÍCH PRVKŮ

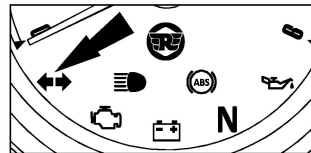


VAROVÁNÍ

Nepokoušejte se změnit nastavení při jízdě na motocyklu. Můžete ztratit kontrolu nad řízením, což povede k nehodě.

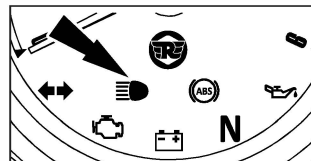
5. KONTROLKA SMĚROVEK

Ukazuje, že buď levá, nebo pravá kontrolka svítí.



6. KONTROLKA DÁLKOVÝCH SVĚTEL

Ukazuje, že svítí přední dálková světla.

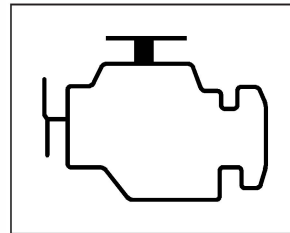


FUNGOVÁNÍ OVLÁDACÍCH PRVKŮ

7. SVĚTELNÁ KONTROLKA PORUCHY MOTORU

Kontrolka poruchy (MIL) je na otáčkoměru.

Jakmile je jak spínač zapalování, tak vypínač odpojení motoru v poloze „ON“ („Zapnuto“), a jakmile je nastartováno vozidlo, MIL se na několik vteřin rozsvítí a jeho zhasnutí znamená, že všechny funkce systému elektronického vstřikování paliva (EFI) pracují normálně. V případě poruchy systému EFI, bude MIL svítit nepřetržitě. Doporučujeme odvézt motocykl do nejbližšího autorizovaného servisu Royal Enfield na podrobnou kontrolu a opravu systému EFI.

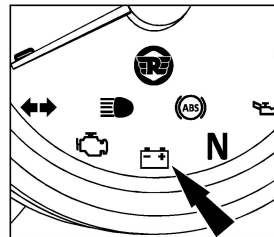


FUNGOVÁNÍ OVLÁDACÍCH PRVKŮ

8. KONTROLKA VYBITÉ BATERIE

Jakmile otočíte spínač zapalování do polohy „ON“ („Zapnuto“), rozsvítí se kontrolka nízkého napětí. Jakmile motor nastartujete, kontrolka nízkého napětí baterie se automaticky vypne.

V případě, že je napětí baterie nižší než 12 Voltů a baterie se při nastartování motoru nenabíjí, bude kontrolka nízkého napětí baterie nepřetržitě svítit na přístrojové desce.



UPOZORNĚNÍ

NEJEZDĚTE na motocyklu, pokud nepřetržitě svítí kontrolka nízkého napětí baterie, a ihned prosím nechejte zkontrolovat systém nabíjení v autorizovaném servisním středisku Royal Enfield.

VÝSTRAŽNÉ KONTROLKY A OCHRANNÉ SYSTÉMY

Váš motocykl je vybaven následujícími výstražnými kontrolkami a ochrannými systémy:

9. KONTROLKA HLADINY PALIVA

Kontrolka hladiny paliva ukazuje hladinu paliva v palivové nádrži.

Sloupce ukazatele měřáku paliva klesají směrem k ukazateli prázdné (E) nádrže, jakmile hladina paliva klesne z hladiny plné nádrže (F).

Jakmile hladina paliva klesne na méně než

3 litry (0,8 britského galonu), bude poslední sloupec ukazatele hladiny paliva na přístrojové desce nepřetržitě blikat.

Nejezděte prosím na motocyklu, pokud ukazatel nízké hladiny paliva nepřetržitě bliká, protože to může způsobit nejen to, že motocyklu dojde palivo, ale také může dojít k vážnému poškození palivového čerpadla. Palivo prosím doplňte, co nejdříve poté, kdy začne blikat kontrolka nízké hladiny paliva.



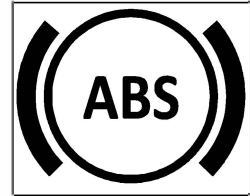
VÝSTRAŽNÉ KONTROLKY A OCHRANNÉ SYSTÉMY

10. PROTIBLOKOVACÍ BRZDNÝ SYSTÉM (ABS)

Protiblokovací brzdny systém (ABS) pomáhá zabránit brzdám v zablokování kol během náhlého použití brzd při vysokých rychlostech nebo na površích s nízkým třením. To pomůže jezdcí dosáhnout lepšího záběru a zabrání smyku motocyklu, což by mohlo vést k nehodě.

V případě náhlého a tvrdého použití brzd jezdcem čidla v brzdovém systému vyšlou signál ABS modulátoru, aby okamžitě a plynule snížil hydraulický tlak, a tím brání, aby brzdy zablokovaly kola během snižování rychlosti vozidla. To pomůže jezdcí ovládat motocykl.

Kontrolka ABS je na přístrojové desce (jak ukazuje vedlejší obrázek), aby jezdcí varovala v případě poruchy ABS. Jakmile jsou zapalovací a přerušovací vypínače motoru zapnuty, značka ABS se rozsvítí a zůstane svítit, dokud motocykl nedosáhne rychlosti 5 km/h (3 mil/h) a pak zhasne. To znamená, že ABS pracuje správně. Pokud



J GHF5 pBv `?CBHF C @ M5 `C7 <F5 BBv `GMGHv AM

•^Á•ç ƒ|}ı Á{ }d[|æÁÓÚÁ ^ç^ }^ÁæÁ ^•o |^Á•çÖÁ] áç^zz&@Á^ &@ •ç&@á[] |' ~ b{ ^Á) æ([ç & \ | ^Á•ÁÓÚÁ } ^b: ááĬXÁ ^b|á|zđ Áæ đ |ā [çæ] .{ Á ^ |çā } đ Á c ^ ā \ ^ Ü [^ æ Á Ö) - a |á Á ^ & @ b Á : á [ç Á ^ • c .{ Á \ | } d [| [ç æ Á æ] | æ á Ĭ Ú [\ ^ á Á Ĭ Á ^ á | | ƒ Ĭ O ^ Á [b Á Á O { Á | æ } đ Á Á d i c Á Ĭ [ç Ĭ

I DCNCFB Bãf5 6 GkÁ

ÓÚÁ Á Ĭ & @ æ } | Á : \ & Ĭ ƒ | : | Á [{ | @ Á æ ^ : ā Á æ | \ [ç | } Á [| Á @ { Á æ æ .. @ Á [^ O ā Á : á Ĭ X Á | á) .{ Á đ æ Á ^ } Á } | @ æ [^ Á] | : ç } & @ : á ^ & & @ & @ ā Á Á ^ á ç Ö æ .. @ Á : á } Ĭ R : á ƒ | : [• đ Á] æ } Á : á ^ Á [^ O ç ^ Á ç | O Ĭ Ĭ Ĭ ^ Ĭ .. } æ Á æ \ | & @ Ó Ú Á ^ á [\ | O ^ Á á @ æ] [^ Á] [• } Á @ [ç [• ç Á æ ^ & @ • ƒ [ç & \ | Á ā æ ^ } Ĭ Á á Á æ | | } ā { ^ \ Á ç | Á d i c Á | à |' Ĭ U á @ æ } ƒ | : [• đ Á : á] [^ Á ç : á | ^] [• ƒ ^ ç [^ Á Á æ .. Á ^ & @ • ç á á Á : á ƒ Á [• çæ } Á ^ á ^ Ĭ á ^ • ƒ [ç & \ | Á à :] ^ } Á æ ç ç Ĭ Č Ĭ Á ^ • ƒ Á æ ç ç Ĭ [^ O Ĭ Á | : [• đ Á [^ æ } Á à Á : á Ĭ đ O Á \ | ƒ Á] z Á | à | Á [] d [| ^ Á æ Á [ç & \ | { Ĭ b ^ á [á | O ^ } đ ç z ^ Á ç ^ á) .. @ Á O ^ Á] • [á ā Á ^ @ á ^ Á á [^ & Á Á O { Á | æ } đ Á Á d i c Á Ĭ [ç Ĭ

VÝSTRAŽNÉ KONTROLKY A OCHRANNÉ SYSTÉMY

CO DĚLAT A CO NEDĚLAT: (ABS)

DĚLAT	NEDĚLAT
<ul style="list-style-type: none">■ Během startování motoru zkontrolujte, že se kontrolka ABS rozsvítila, a jakmile vozidlo překročí rychlost 5 km/h (3,1 mil/h), kontrolka zhasne.■ Zkontrolujte prosím, že brzdová kapalina dosahuje hladiny „MAX“ v předním a zadním brzdovém zásobníku a zkontrolujte, že brzdový systém neprosakuje.■ Během brždění použijte současně obě brzdy, aby bylo brždění účinnější.■ V případě, že kontrolka ABS neustále svítí, odvezte prosím motocykl do nejbližšího autorizovaného servisu Royal Enfield ke kontrole brzdového systému.	<ul style="list-style-type: none">■ NEUVOLŇUJTE brzdovou páčku/pedál, cítíte-li pulzování během tvrdého stisknutí brzd v nouzových situacích. Pulzování pouze znamená, že se aktivoval ABS.■ NEPOUŽÍVEJTE pouze přední NEBO zadní brzdu, protože to může vést k neúčinnému brždění.

VÝSTRAŽNÉ KONTROLKY A OCHRANNÉ SYSTÉMY

11. KONTROLKA NEUTRÁLU

Tato kontrolka se rozsvítí, jakmile je vozidlo v neutrální poloze.

12. KONTROLKA NÍZKÉHO TLAKU OLEJE

Tato kontrolka se rozsvítí při nízkém tlaku oleje. Když je spínač zapalování zapnutý, ale motor neběží, kontrolka zhasne, jakmile bude tlak motorového oleje dostatečně vysoký/normální.

UPOZORNĚNÍ

Pokud kontrolka nepřetržitě svítí a rychlost motoru je vyšší než volnoběh, ihned vozidlo zastavte a nechejte motor zkontrolovat a opravit v nejbližším autorizovaném servisním středisku Royal Enfield. Pokud to neuděláte, může dojít k poškození motoru.

13. OTÁČKOMĚR

Ukazuje rychlost motoru v RPM.

VÝSTRAŽNÉ KONTROLKY A OCHRANNÉ SYSTÉMY

ČIDLO PŘEVRÁCENÍ

V případě, že se motocykl převrátí na kteroukoli stranu s běžícím motorem, čidlo převrácení vypne jak systém zapalování, tak paliva a vypne motor. To brání dalšímu poškození motocyklu a jezdce.

Abyste resetovali čidlo převrácení a znovu spustili systémy zapalování a paliva,

- zkontrolujte, že je motocykl zaparkován vzpřímeně na pevném povrchu.
- Zkontrolujte, že je zařazena neutrální rychlost a na přístrojové desce svítí kontrolka neutrální rychlosti.
- Vypněte zapalování a vypněte vypínač pro zastavení motoru, několik vteřin počkejte a zapněte zapalování a znovu zapněte vypínač pro zastavení motoru, abyste motor nastartovali.

KONTROLY PŘED JÍZDOU

Vždy, než vyjedete a především po delším uskladnění, pečlivě zkontrolujte následující aspekty, abyste určili, zda bude zapotřebí další údržba.

1. Před plánovanou jízdou doplňte do nádrže dostatek paliva.
2. Správný tlak v pneumatikách, obroušení nebo zářezy.
3. Zkontrolujte správné napětí řetězu a dostatečné promazání.
4. Správné reakce brzd, spojky, řízení a škrticí klapky.
5. Bezproblémové fungování ovládacích prvků v řídítkách.
6. Hladina motorového oleje.
7. Správné dotažení a poškození paprsků kola.
8. Správné fungování předního světla, zadního světla, brzdového světla a kontrolky.
9. Správné fungování všech výstražných kontrolky na přístrojové desce.



VAROVÁNÍ

Z důvodu osobního pohodlí a bezpečnosti musíte všechny výše uvedené body provádět pravidelně. Pokud to neuděláte, může být ovlivněn bezpečný provoz a může dojít k poškození Vašeho motocyklu a výsledkem může být nehoda s těžkým zraněním nebo ztrátou života.

OBDOBÍ ZÁBĚHU

Jak zjistíte, motocykl Royal Enfield umí udržovat stálé vysoké rychlosti. Ale stejně jako u jakéhokoli nového motocyklu, je pro správné „usazení“ různých pohyblivých dílů Vašeho motocyklu a k dosažení následného optimálního výkonu zásadní „OBDOBÍ ZÁBĚHU“.

1. NEPŘEKRAČUJTE maximální uvedené užité zatížení.
2. Než s motocyklem vyjedete, několik minut motor zahřívejte ve volnoběhu, aby mohl motorový olej promazat všechny pohyblivé díly v motoru.
3. Nejezděte na plný plyn a nejezděte nepřetržitě na konstantní plyn. Během jízdy upravujte rychlost o 10 %.
4. Při jízdě v městském provozu doporučujeme používat poloviční spojku (RPM motoru kolem volnoběhu na 2000 RPM) na 1. rychlost. U ostatních rychlostí a vyšších RPM nepoužívejte poloviční spojku, která poměrně snižuje životnost spojky. Během zrychlování/zpomalování spojku zcela uvolněte, zařadte rychlost a postupně zapojte spojku (ne příliš pomalu).
5. Jeďte správnou rychlostí a vyhněte se náhlému zrychlování a brzdění.
6. Nejezděte na motocyklu nepřetržitě více než hodinu, doporučovány jsou krátké zastávky.

OBDOBÍ ZÁBĚHU

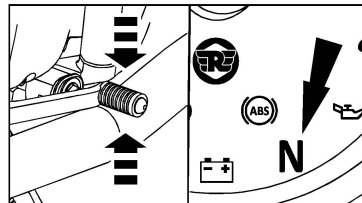
POZN.

Níže uvedená tabulka uvádí doporučenou rychlost motoru v otáčkách za minutu pro optimální výkon motoru.

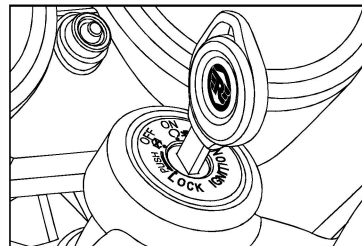
Ujetá vzdálenost	Max. rychlost motoru
0 až 500 km (0 až 300 mil)	4000 ot./min.
501 až 2000 km (30 až 1200 mil)	6000 ot./min.

STARTOVÁNÍ


- Abyste přeřadili na neutrál, posuňte jemně motocykl dozadu a dopředu, zatímco současně řadíte rychlost. Zkontrolujte, že je zařazena neutrální rychlost a na přístrojové desce svítí kontrolka neutrální rychlosti.

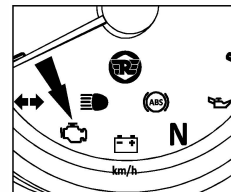


- Otočte klíčem zapalování do polohy „ON“ („Zapnout“) a vypínač pro zastavení motoru na pravém řídítku do polohy „RUN“ („Běh“). ○



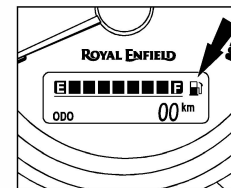
STARTOVÁNÍ

- Jakmile je iak spínač zapalování, tak vypínač pro vypnutí v poloze „ON“  („Zapnuto“), a je nastartováno vozidlo, na několik vteřin se rozsvítí kontrolka MIL a její „ZHASNUTÍ“ znamená, že všechny funkce systému elektronického vstřikování paliva (EFI) pracují normálně. V případě poruchy systému EFI, bude MIL svítit nepřetržitě.



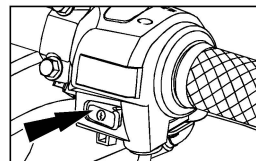
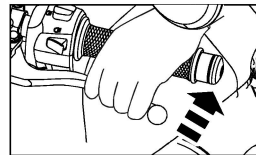
UPOZORNĚNÍ

- V případě, že kontrolka poruchy NEZHASNE, odveďte motocykl ke kontrole a opravě do autorizovaného servisního střediska Royal Enfield.
- Zkontrolujte, jestli kontrolka hladiny paliva na přístrojové desce ukazuje správnou hladinu paliva v palivové nádrži. V případě, že nepřetržitě bliká poslední sloupec, značí to nízkou hladinu paliva v nádrži. Ihned palivo prosím doplňte.



STARTOVÁNÍ

- Spojku uvolněte zatažením páčky spojky a jejím delším stisknutím.
- Stiskněte a podržte vypínač elektrického startu, dokud motor nenastartuje po maximálně 5 vteřinách.



POZN.

V případě, že motor do 5 vteřin nenastartuje, uvolněte startér a počkejte zhruba 5 vteřin, než se motor pokusíte nastartovat znovu.

STARTOVÁNÍ

UPOZORNĚNÍ

Pokud motor přesto nenastartuje, **NEDRŽTE** startér stisknutý delší dobu, to by vedlo k vybití baterie pod mezní hodnotu 10 Voltů. Odveďte prosím motocykl k identifikaci poruchy a opravy důvodu nestartování do autorizovaného servisního střediska Royal Enfield.

UPOZORNĚNÍ

NIKDY nezrychlujte hned po nastartování motoru, zejména v zimě. Motor musí běžet na RPM volnoběhu alespoň 2 minuty, než motorový olej oběhne a promaže všechny vnitřní pohyblivé díly a zvýší se teplota motoru. Pokud tuto důležitou informaci nedodržíte, povede to k vážnému poškození vnitřních součástí motoru. Zrychlete až po stabilizaci a ustálení RPM volnoběhu.

- Zkontrolujte, že je boční stojan zcela zatažený. Pokud to neuděláte, motor se vypne při zařazení rychlosti.



VAROVÁNÍ

Extrémní péči prosím věnujte řízení motocyklu. Pokud to neuděláte, může dojít k nehodě, při které se můžete zranit Vy nebo ostatní účastníci silničního provozu/spolujezdec.

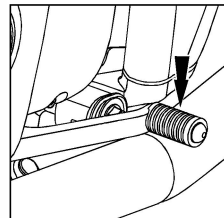
ŘAZENÍ JÍZDA A ZASTAVENÍ

Než se pokusíte zařadit rychlost, musíte zcela pustit spojku. Pokud páčku spojky úplně nepustíte, může kromě poškození dílů převodovky dojít k trhanému startu NEBO ztrátě rychlosti motoru.

- Když je vozidlo v neutrální poloze, stiskněte řadicí páčku dolů pomocí prstu, abyste zařadili 1. rychlost

VZOR ŘAZENÍ RYCHLOSTI

1-- N-- 2 -- 3-- 4-- 5-- 6



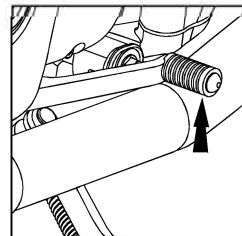
Doporučované řazení vyšších rychlostí		
Změna rychlosti	Km/h	Míle
1st - 2nd	25	16
2nd - 3rd	35	22
3rd - 4th	45	28
4th - 5th	60	38
5th - 6th	75	47

Doporučované řazení nižších rychlostí		
Změna rychlosti	Km/h	Míle
6th - 5th	70	44
5th - 4th	55	34
4th - 3rd	40	25
3rd - 2nd	30	19
2nd - 1st	20	13

ŘAZENÍ JÍZDA A ZASTAVENÍ

UPOZORNĚNÍ

- Pokud páčku spojky uvolníte náhle a nebude dostatečně otevřena škrticí klapka, motocykl bude mít hrubý start a motor se zastaví.
- Pokud bude zrychlení příliš velké a páčka spojky bude uvolněna náhle, motocykl se pohne náhle, což povede ke ztrátě kontroly nad řízením, což vedle poškození motocyklu povede k nehodě se zraněním nebo ztrátou života jezdce/ostatních účastníků silničního provozu/projíždějících.
- Maximální pozornost vždy věnujte uvolnění spojky a řízení motocyklu.
- Nohou zvedněte řadicí páku, abyste zařadili 2. a následující vyšší rychlost.
- Jakmile motocykl dosáhne rychlosti 25 km/h na 1. zařazené rychlosti, zařadte 2. rychlost a vyšší rychlosti podle rostoucí rychlosti motocyklu.



ŘAZENÍ JÍZDA A ZASTAVENÍ

POZN.

Motor vždy startujte s neutrální rychlostí.

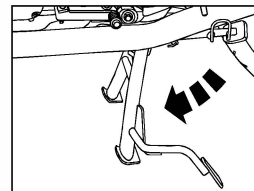
Jakmile rychlost motoru klesá nebo při stoupání nebo při jízdě nižší rychlostí, přeřaďte na vhodnější nižší rychlost, abyste předešli zastavení motoru nebo jeho přetěžování.

- Když zpomalujete nebo vozidlo zastavíte, vždy zařaďte nižší rychlosti.
- Vždy zařaďte neutrální rychlost těsně předtím, než vozidlo zcela zastavíte.
- Úplně zavřete škrticí klapku a pomalu uvolněte páčku spojky, abyste zajistili, že bude motocykl v neutrální poloze a rozsvítí se kontrolka neutrálu.
- Motocykl zastavte na bezpečném místě, vypněte zapalování a vypněte vypínač pro zastavení motoru.

PARKOVÁNÍ

PARKOVÁNÍ MOTOCYKLU NA STŘEDOVÉM STOJANU

- Vyberte si pevný, rovný povrch.
- Pevně držte řídítka ve vzpřímené poloze.
- Sklopte středový stojan tak, aby obě nohy stojanu spočinuly na pevné zemi.
- Zatlačte na páčku opory na středovém stojanu a motocykl zatáhněte zpět.
- Zamkněte řízení a předtím než vytáhnete klíč ze zapalování, zkontrolujte, že jsou řídítka pevně uzamčena.



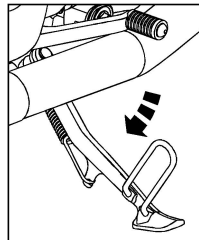
POZN.

Středový stojan není příslušenstvím u modelu Continental GT 650. Středový stojan je ale možné osadit jako doplněk za příplatek. V případě, že chcete osadit středový stojan, obraťte se prosím na nejbližší autorizované servisní středisko Royal Enfield.

PARKOVÁNÍ

PARKOVÁNÍ MOTOCYKLU NA BOČNÍM STOJANU

- Vyberte si pevný, rovný povrch.
- Vysuňte boční stojan. Nakloňte motocykl doleva, dokud se pevně neopře o zem.



VAROVÁNÍ

Než na motocyklu pojedete, zkontrolujte, že jsou oba stojany zcela zatažené.

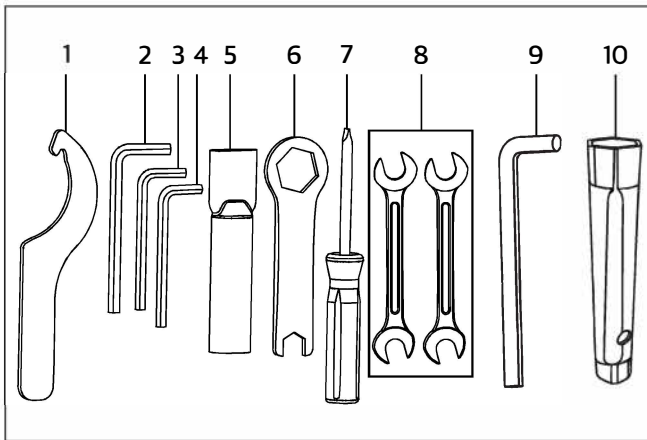
Extrémní péči prosím věnujte parkování a kontrolujte, že je motocykl zaparkován na pevném a rovném povrchu, aby se nepřevrátil a nezranil Vás nebo ostatní a nedošlo k poškození jeho dílů.

Boční stojan je navržený pouze pro hmotnost motocyklu. Při opření o boční stojan na motocyklu nesaďte. Boční stojan nebo rám by se mohly poškodit a motocykl by se mohl převrátit.

SADA NÁŘADÍ

Sada nářadí je umístěna v pravém bočním panelu motocyklu.

S. Č.	Popis	Množ.
1.	Klíč ve tvaru „C“	1
2.	Imbusový klíč 6mm	1
3.	Imbusový klíč 5mm	1
4.	Imbusový klíč 4mm	1
5.	Trubicový klíč	1
6.	Očkový klíč 24 x 14 kombinace	1
7.	Šroubovák 06 x 160	1
8.	Oboustranný klíč 10 x 12	2
9.	Utahovací klička	1
10.	Nástroj pro zapalovací svíčku	1

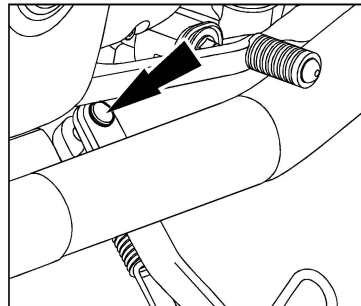


TIPY PRO MENŠÍ ÚDRŽBU

Následující jednoduchá údržba Vám pomůže s udržováním Vašeho motocyklu. Nicméně Vám doporučujeme, abyste se z důvodu provedení kompletní údržby obrátili na autorizované servisní středisko Royal Enfield.

RUČNÍ PÁČKY, ČEPY STŘEDOVÉHO A BOČNÍHO STOJANU

- Body na čepu umyjte a zkontrolujte, že jsou bez nečistot, špíny atd.
- Čepy promažte.



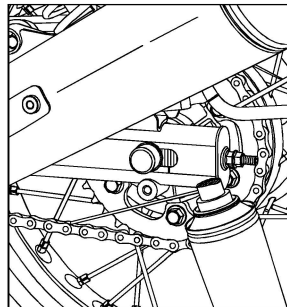
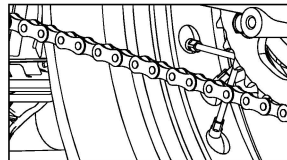
POZN.

Setřete přebývající mazivo, abyste zamezili hromadění nečistot a špíny.

TIPY PRO MENŠÍ ÚDRŽBU

HNACÍ ŘETĚZ

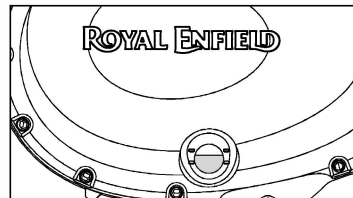
- Hnací řetěz nastříkejte doporučeným roztokem pro čištění řetězů a přitom současně otáčejte zadním kolem.
- Zkontrolujte, že je hnací řetěz dostatečně a kompletně pokrytý čistícím roztokem. Bude-li to zapotřebí, použijte vhodný kartáč k odstranění odolných nánosů z řetězu.
- Pár minut počkejte a pečlivě řetěz umyjte od nečistot, špíny atd.
- Pomalu otáčejte zadním kolem a současně na články řetězu nanášejte doporučené mazivo na řetězy.
- Po pár minutách setřete přebytečné mazivo z řetězu čistým hadříkem.



TIPY PRO MENŠÍ ÚDRŽBU

KONTROLA HLADINY MOTOROVÉHO OLEJE

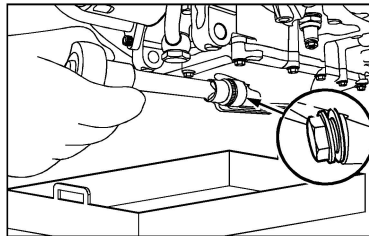
- Zkontrolujte, že je vůz v kolmé poloze na rovné zemi.
- Nastartujte vozidlo a jemně zrychlujte až na přibližně 3000 RPM pouze na 10 vteřin.
- Nechejte vozidlo ve volnoběhu na 15 vteřin.
- Vypněte motor a počkejte 10 minut, než se olej usadí.
- Hladina oleje se musí blížit k ukazateli „MAX“.
- Pokud není hladina oleje ve výše uvedeném stavu, doplňte olej po ukazatel „MAX“ a postup zopakujte.
- Nepřeplňujte nad značku „MAX“, protože by mohla být ovlivněno fungování spojky.



TIPY PRO MENŠÍ ÚDRŽBU

VYPUŠTĚNÍ MOTOROVÉHO OLEJE

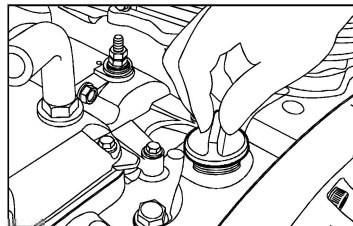
- Zkontrolujte, že je vůz v kolmé poloze na rovné zemi.
- Motorový olej musíte vypustit, když je motor dostatečně zahřátý, aby bylo vypouštění oleje rychlejší.
- Vypněte klíč zapalování a počkejte 10 minut, než se olej usadí.
- Vytáhněte výpustní šroub oleje a počkejte minimálně 5 minut, než olej zcela vyteče.
- Množství vypuštěného motorového oleje bude přibližně 2,2 litru až 2,9 litru (množství vypuštěného oleje se liší podle najetých kilometrů).



TIPY PRO MENŠÍ ÚDRŽBU

DOPLNĚNÍ OLEJE BĚHEM SERVISU OLEJE

- Zkontrolujte, že je vozidlo v kolmé poloze na rovné zemi.
- Vyčistěte čelo kloubu olejového filtru v klikové skříně a osadte nový olejový filtr společně s novým gumovým těsněním.
- Vyčistěte čelo kloubu vypouštěcího otvoru oleje v olejové nádobě a vypouštěcí šroub.
- Je nutné použít novou podložku. Osadte vypouštěcí šroub pomocí speciálního prostředku Loctite.
- Vytáhněte zátku plnicího otvoru oleje a vyčistěte čelo kloubu víčka plnicího otvoru v klikové skříně a zátku plnicího otvoru.
- Doplněte specifikovaný čerstvý motorový olej v množství 3,1 litru.
- Je zapotřebí použít nové kroužkové těsnění zátky plnicího otvoru oleje a do klikové skříně osadit zátku plnicího otvoru oleje.
- Zkontrolujte hladinu oleje podle níže uvedeného postupu kontroly hladiny oleje.



TIPY PRO MENŠÍ ÚDRŽBU

ZAPALOVACÍ SVÍČKA

VYČIŠTĚNÍ ZAPALOVACÍ SVÍČKY A SEŘIZOVACÍ MEZERY

- Sundejte víčka zapalovací svíčky ze zapalovacích svíček.
- Rozpěrku zapalovací svíčky položte na zapalovací svíčku, zástrčku zapalovací svíčky vytáhněte z hlavy válce.
- Zkontrolujte, zda na zapalovací svíčce nejsou nánosy uhlíku a středové elektrody nejsou nerovnoměrně opotřebované.
- Zástrčku zapalovací svíčky vyčistěte tak, že ji vložíte do mycího přístroje na zapalovací svíčky.
- Zapalovací svíčku vytáhněte z mycího přístroje, zkontrolujte a osadte elektrodu s mezerou v rozmezí 0,7 až 0,8 mm.
- Zapalovací svíčku vložte do testovacího přístroje pro zapalovací svíčku a zkontrolujte správné fungování zapalovací svíčky.
- Zapalovací svíčky vyměňte vždy POUZE za svíčky s doporučenými specifikacemi.
- Na úchyt a závit zapalovací svíčky naneste tenkou vrstvu přípravku „proti zadření“ a zapalovací svíčku ručně dotáhněte.
- Zapalovací svíčku utáhněte na krouticí moment 10 až 15 Nm pomocí klíče pro zapalovací svíčky.

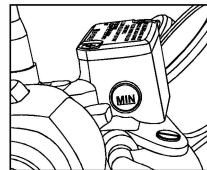
Gap 0.7 to 0.8 mm.



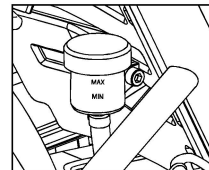
TIPY PRO MENŠÍ ÚDRŽBU

BRZOVÁ KAPALINA V PŘEDNÍ A ZADNÍ BRZDĚ

- Zkontrolujte, že je motocykl na pevném, rovném povrchu na středovém stojanu.
- Zkontrolujte hladinu brzdové kapaliny v okénku na přední a zadní nádrži.
- Hladina je správná, pokud je hladina oleje mezi značkami „MIN“ a „MAX“.
- Otevřete víko nádržky a pečlivě vytáhněte ochranou membránu , abyste vyměnili brzdovou kapalinu.
- Doplněte pouze brzdovou kapalinu DOT 4, dokud nebude hladina mezi značkami „MIN“ a „MAX“ v nádržce.
- Správně vraťte membránu a pevně zavřete kryt.
- Čistým hadříkem ihned setřete přebytečnou/vylitou brzdovou kapalinu.



Přední brzda



Zadní brzda

UPOZORNĚNÍ

Brzdová kapalina je velmi korozivní a může poškodit lakované díly. Zkontrolujte, prosím, že brzdová kapalina nevytekla na žádnou část motocyklu. V případě úniku oblast prosím ihned umyjte měkkým vlhkým hadříkem, abyste zabránili poškození dané části.

NEMÍCHEJTE různé třídy brzdové kapaliny. Používejte POUZE brzdovou kapalinu DOT 4.

TIPY PRO MENŠÍ ÚDRŽBU

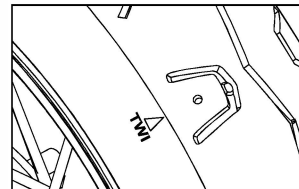
KONTROLA PNEUMATIK A KOL

- Pravidelně kontrolujte pneumatiky, zda není dezén opotřebovaný, prasklý nebo proříznutý.

Minimální hloubka dezénu:

Přední pneumatika: 1 mm

Zadní pneumatika: 2 mm



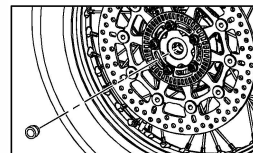
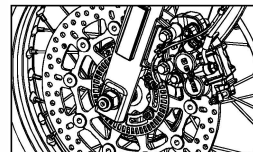
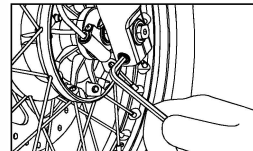
- Zkontrolujte a odstraňte kamínky, třísky, hřebíky a další částěčky zapíchnuté do dezénu pneumatiky.
- Pravidelně kontrolujte, zda nejsou na kolech poškozeny paprsky, a zda se neviklá nebo nevychyluje ráfek kola.
- Při osazování pneumatiky zkontrolujte jednotné usazení patky pláště pneumatiky na ráfku.
- Použijte pouze doporučené pneumatiky a hadičky, nahuštěné na správný tlak vzduchu, který je uvedený dále.

	Přední	Zadní
Sólo	32 psi/2.20 kg/cm ²	36 psi/2.53 kg/cm ²
V tandemu	32 psi/2.20 kg/cm ²	39 psi/2.74 kg/cm ²

TIPY PRO MENŠÍ ÚDRŽBU

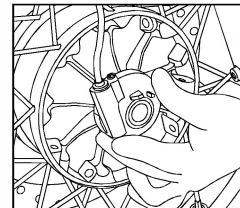
SUNDÁNÍ PŘEDNÍHO KOLA

- Zkontrolujte, že motocykl stojí vzpřímeně na pevném a rovném povrchu.
- Na přední konec motoru umístěte dřevěný blok, který podepře motocykl a zajistí nadzvednutí kola nad zemí o minimálně 2 palce.
- Ze svazku vodičů na RH straně odpojte spojku pohonu tachometru.
- Povolte přítlačný šroub na pravé dolní straně přední vidlice.
- Sundejte matici nápravy společně s podložkou, podržte nápravu kola na pravé straně a úplně povolte šestihrannou matici vlevo.
- Sundejte osovou matici a podložku z nápravy kola.



TIPY PRO MENŠÍ ÚDRŽBU

- Poklepejte na hřídel předního kola a vytáhněte ji, jemně poklepejte na nápravu z levé strany, zatímco podepíráte kolo v dolní části, potom z pravé strany vytáhněte nápravu.



UPOZORNĚNÍ

Věnujte pozornost zajištění rozpěrek kola a čidla rychlosti při vytahování nápravy z vidlic.

- Vysuňte přední kolo z vidlice.

UPOZORNĚNÍ

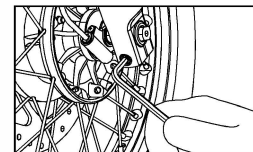
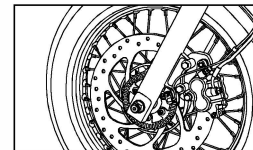
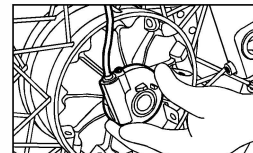
Při sundávání kola netlačte na brzdovou páčku, protože to způsobí přílišné vychýlení brzdových destiček z brzdových třmenů.

- Mezi brzdové destičky vložte 4 mm silný kus dřeva nebo list kartonu, abyste zabránili aktivaci destiček v případě náhodného stisknutí přední brzdové páčky.
- Dávejte pozor, abyste nepoškodil přední brzdový kotouč nebo tónový kroužek, protože to ovlivní brzdový systém ABS.

TIPY PRO MENŠÍ ÚDRŽBU

OSAZENÍ PŘEDNÍHO KOLA

- Vytáhněte kus dřeva/list kartonu, který je mezi brzdovými destičkami.
- Vložte pohon tachometru do jeho správné polohy na pravé straně.
- Na náboj kola na levé straně položte stupňovanou rozpěrku.
- Zasuňte kolo společně s pohonem tachometru a rozpěrkou mezi konce vidlice. Zkontrolujte, že se brzdový kotouč nachází mezi brzdovými destičkami.
- Přední kolo dole podepřete a zkontrolujte, že jsou montážní otvory zarovnané, abyste mohli zasunout nápravu kola podél vidlice na pravé straně. Jemně zaklepejte nápravu do kola, dokud nebude zcela viditelná závitová část nápravy na levé vidlici.
- Na nápravu nasadte podložku a matici.
- Pevně uchopte nápravu kola na pravé straně a pevně dotáhněte matici nápravy na pravé straně na krouticí moment 70 Nm.



TIPY PRO MENŠÍ ÚDRŽBU

- Úplně dotáhněte přítlačný šroub na vidlici na krouticí moment 25 Nm.
- Otáčejte kolem a kontrolujte plynulé otáčení.
- Připojte vodič spojky tachometru a zkontrolujte správné fungování tachometru.
- Stiskněte brzdovou páčku a zkontrolujte účinnost přední brzdy.

UPOZORNĚNÍ

Maximální pozornost prosím věnujte opětovnému osazení předního kola na motocykl.

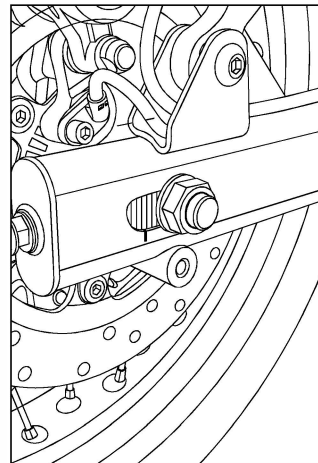
Dříve než se zkusíte na motocyklu projet, zkontrolujte, prosím, že je kolo správně nasazené.

Pokud to neuděláte, může mít motocykl nesprávný výkon, může dojít k nehodě, která způsobí zranění Vám/dalším účastníkům silničního provozu a může vést i ke ztrátě života.

TIPY PRO MENŠÍ ÚDRŽBU

SUNDÁNÍ ZADNÍHO KOLA

- Zkontrolujte, že motocykl stojí vzpřímeně na pevném a rovném povrchu a zadní kolo má alespoň 6 palců nad povrchem.
- Všimněte si a označte ukazatele zarovnání na obou seřizovačích řetězu na levém a pravém kyvném rameni.
- Úplně povolte pojistné matice a matice seřizovačů na levé a pravé straně seřizovače řetězu.
- Pevně přidržte nápravu kola na levé straně a povolenu šestihrannou matici na pravé straně.
- Z hřídele kola sundejte matici a podložku.
- Zadní kolo zcela zatlačte do kyvného ramene.

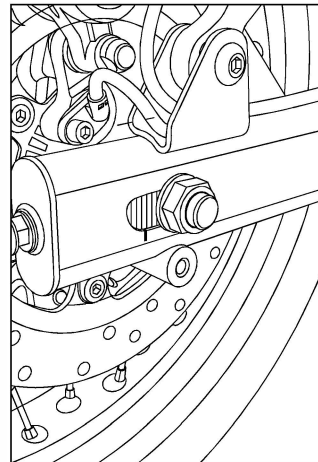


TIPY PRO MENŠÍ ÚDRŽBU

- Podepřete zadní kolo zezdola a vytáhněte hřídel kola z levého kyvného ramene ze svorek na kyvném rameni.
- Jemně uvolněte brzdovou hadičku a vytáhněte sestavu třmenu z kyvného ramene na pravé straně.

UPOZORNĚNÍ

- Zkontrolujte, že se nepoškodila brzdová hadička nebo nebyla během vytahování ohnuta.
- Sestavu třmenu vhodně podepřete mimo kyvné rameno.
- Uvolněte řetěz z ozubeného kola a zkontrolujte, že se při sundávání zadního kola nezasekl ani nepoškodil.
- Z dolní části kola vytáhněte oporu a jemně odsuňte zadní kolo z kyvného ramene společně se zadním ozubeným kolem, brzdovým kotoučem a rozpěrkami.

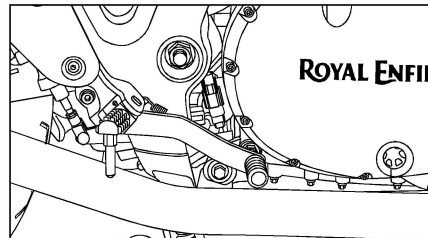


TIPY PRO MENŠÍ ÚDRŽBU

UPOZORNĚNÍ

Při sundávání zadního kola netiskněte zadní brzdový pedál, protože by došlo k vychýlení brzdových destiček z brzdového třmenu.

- Mezi brzdové destičky vložte 4 mm silný kus dřeva nebo list kartonu, abyste zabránili aktivaci destiček v případě náhodného stisknutí zadního brzdového pedálu.



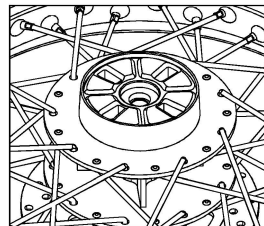
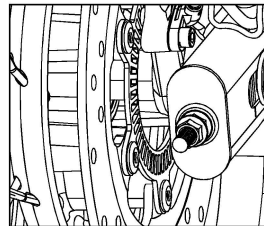
UPOZORNĚNÍ

NEVYTAHUJTE zadní brzdový pedál, abyste ho zvedli, ani z žádného důvodu nezvedejte motocykl.

TIPY PRO MENŠÍ ÚDRŽBU

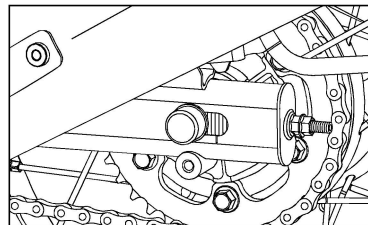
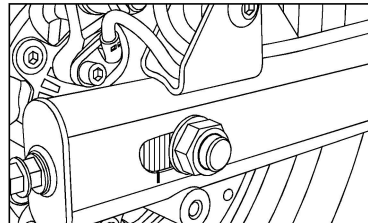
SESTAVENÍ ZADNÍHO KOLA

- Zkontrolujte, že je na straně brzdového kotouče vložena dlouhá stupňovaná rozpěrka a na straně ozubeného kola náboje kola pevně zasunuta krátká rozpěrka.
- Zkontrolujte, že je seřizovač řetězu správně zasunutý do kyvného ramene nalevo a napravo.
- Sestavu třmenu nasadte na poutko podél pravé strany kyvného ramene.
- Zadní kolo s ozubeným kolem položte na levou stranu a zajistěte, aby byl brzdový kotouč mezi brzdovými destičkami na pravé straně.
- Zvedněte zadní kolo a zkontrolujte, že jsou zarovnané otvory pro konzoli brzdového třmenu kyvného ramene v seřizovačích řetězu se středovým otvorem v náboji.
- Vhodně podepřete zadní kolo a hřídel zadního kola zasuňte podél levé strany kyvného ramene do náboje kola.
- Zkontrolujte, že je na straně brzdového kotouče zasunuta dlouhá stupňovaná rozpěrka a na straně ozubeného kola náboje kola zasunuta krátká rozpěrka.



TIPY PRO MENŠÍ ÚDRŽBU

- Jemně zaklepejte hřídel do otvoru náboje kola, dokud nebudou na pravé straně zcela viditelné závity.
- Osadte hnací řetěz na ozubené kolo a zkontrolujte, že správně sedí.
- Zkontrolujte, že se zadní kolo volně a plynule otáčí.
- Na pravou stranu hřídele kola nasadte podložku a šestihrannou matici.



TIPY PRO MENŠÍ ÚDRŽBU

ŠESTIHRANNOU MATICI NEDOTAHUJTE ÚPLNĚ

- Dotáhněte matice seřizovače řetězu na pravém a na levém seřizovači, aby značky byly správně zarovnané na obou stranách kyvného ramene.
- Zkontrolujte a ověřte správné napnutí řetězu a zarovnání kola.
- Pevně uchopte hřídel na levé straně a dotáhněte šestihrannou matici na pravé straně na krouticí moment 70 Nm.
- Zasuňte brzdovou hadičku do svorek podél pravé strany kyvného ramene.
- Zkontrolujte, zda zadní brzda pracuje se správnou účinností.

UPOZORNĚNÍ

Maximální pozornost prosím věnujte opětovnému nasazení zadního kola na motocykl.

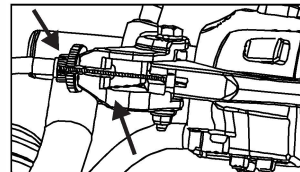
Dříve než se zkusíte na motocyklu projet, zkontrolujte, prosím, že je kolo správně nasazené.

Pokud to neuděláte, může mít motocykl špatný výkon, může dojít k nehodě, která způsobí zranění Vám/dalším účastníkům silničního provozu a může vést i ke ztrátě života.

TIPY PRO MENŠÍ ÚDRŽBU

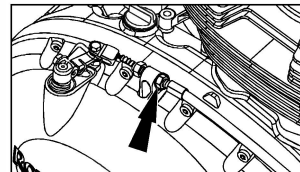
KONTROLA/SEŘÍZENÍ VŮLE KABELU SPOJKY

- Vůle kabelu spojky hraje hlavní úlohu v životnosti spojky a doporučujeme ji seřídít kdykoli je to zapotřebí, aby spojka dlouho vydržela.



SPECIFIKACE VŮLE PÁČKY SPOJKY

- Zkontrolujte/seřídte vůli 2,5 až 3 mm na čepu páčky spojky, když jsou řídítka ve stavu LH.
- Zkontrolujte, zda je vůle 2,5 až 5 mm, když jsou řídítka ve středové poloze. Abyste provedli seřízení, postupujte podle níže uvedeného postupu:



POZN.

Páčku spojky musíte 3krát spustit před jakýmkoli měřením.

TIPY PRO MENŠÍ ÚDRŽBU

MENŠÍ SEŘÍZENÍ - PÁČKA KABELU SPOJKY

- Menší úpravu vůle lze provést na páčce kabelu spojky.
- Povolte vnější pojistnou matici kabelu.
- Otočte matici po směru hodinových ručiček, abyste snížili vůli, nebo proti směru hodinových ručiček, abyste vůli zvýšili.
- Jakmile je seřízení hotové, pevně dotáhněte pojistnou matici.
- Po seřízení zkontrolujte vůli a ověřte si specifikace.

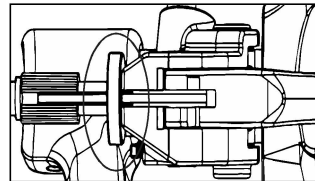
HLAVNÍ SEŘÍZENÍ - KRYT KABELU SPOJKY

- Hlavní úpravu vůle lze provést na krytu kabelu spojky.
- Povolte vnější pojistnou matici kabelu.
- Otočte matici po směru hodinových ručiček, abyste snížili vůli, nebo proti směru hodinových ručiček, abyste vůli zvýšili.
- Jakmile je seřízení hotové, pevně dotáhněte dvě pojistné matice pomocí dvou klíčů.
- Po seřízení zkontrolujte vůli a ověřte si specifikace.

TIPY PRO MENŠÍ ÚDRŽBU

UPOZORNĚNÍ

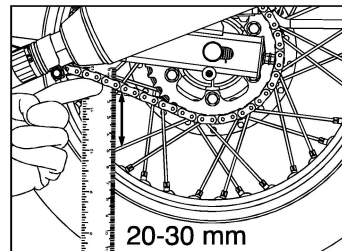
- Pokud Vám není příjemné seřizovat vůli podle uvedeného postupu, navštivte prosím nejbližší servisní středisko.
- Pokud nedosáhnete požadované vůle, nebo máte podezření na prokluzování spojky - ponechejte kladnou vůli a zajedte do nejbližšího servisního střediska.
- Matice seřizovače musí správně spočívat v závitové oblasti. Bez převisu (viz obrázek)
- Vůli spojky je nutné kontrolovat a seřizovat pouze tehdy, když je motor vychladlý.
- Během kontroly vůle spojky zkontrolujte, zda nejsou na kabelu spojky nějaké nezvyklosti, když je uložen ve vozidle. Pokud máte podezření na cokoli neobvyklého, zajedte do nejbližšího servisního střediska.



TIPY PRO MENŠÍ ÚDRŽBU

NAPĚTÍ HNACÍHO ŘETĚZU (vůle 20- 30 mm)

- Motocykl zaparkujte vzpřímeně na pevném a rovném povrchu.
 - Zkontrolujte, že je na motocyklu zařazena neutrální rychlost.
 - Změřte vůli hnacího řetězu podle vyobrazení. Vůle hnacího řetězu je 20 až 30 mm.
1. Pokud zjistíte, že je vůle hnacího řetězu nesprávná, upravte ji následujícím způsobem:
 - a. Povolte matici nápravy zadního kola.
 - b. Povolte pojistnou matici seřizovače na obou koncích kyvného ramene.
 - c. Abyste snížili vůli, rovnoměrně dotáhněte matici seřizovače na seřizovači.



TIPY PRO MENŠÍ ÚDRŽBU

- d. Abyste vůli zvýšili, rovnoměrně povolte matice seřizovače a zadní kolo zatlačte dopředu.
- e. Zkontrolujte, zda je řetěz správně napnutý.
- f. Zkontrolujte, že jsou značky na seřizovači a kyvném rameni stejné na levé i pravé straně kyvného ramene.
- g. Pevně držte hřídel na levé straně a dotáhněte zadní šestihrannou matici na krouticí moment 70 Nm.
- h. Dotáhněte pojistnou matici seřizovače pomocí 24 mm klíče.



VAROVÁNÍ

Průvės řetězu větší než 30 mm povede k prokluzování řetězu a také může vést k většímu opotřebování řetězu a ozubeného kola.

Průvės hnacího řetězu udržujte v daných mezích po každých 1000 km.

Zkontrolujte prosím, že jsou obě kola správně zarovnána, po seřizení řetězu a před dotažením matice hřídele zadního kola.

TIPY PRO MENŠÍ ÚDRŽBU

BATERIE A ÚDRŽBA

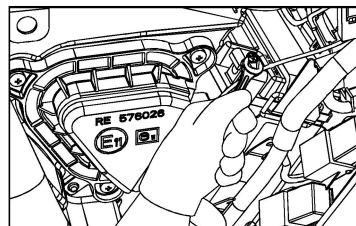
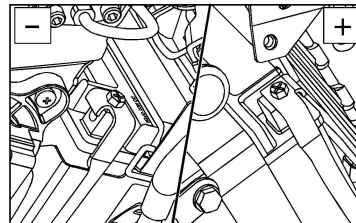
- Motocykl je vybaven baterií 12V-12 Ah baterií.
- Baterii musíte pravidelně kontrolovat, zda jsou koncovky čisté a bez koroze.

POZN.

Špatný kontakt nebo volné spojení koncovek baterií může vést k poruše ECU.

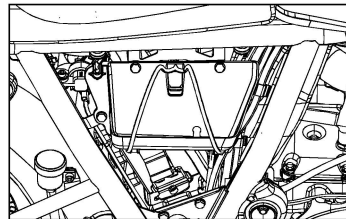
ROZEBRÁNÍ

- Vypněte motor a ze zapalování vytáhněte klíček.
- Odpojte šroub záporného (- ve) vývodu baterie.

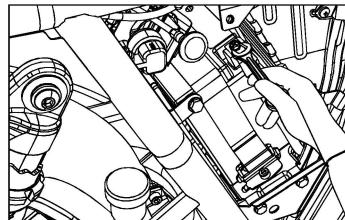


TIPY PRO MENŠÍ ÚDRŽBU

■ Vytáhněte 3 šrouby se šestihrannou hlavou z krabice s nářadím, abyste se dostali k baterii.

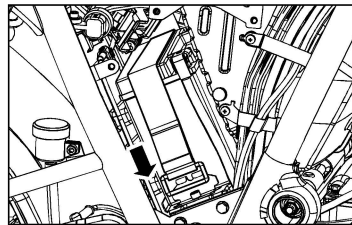


■ Odpojte z baterie kladný vývod (+ve).

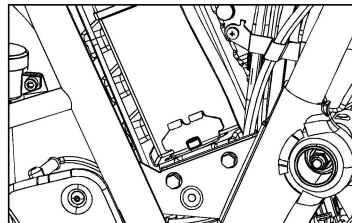


TIPY PRO MENŠÍ ÚDRŽBU

- Stáhněte pásek (řemen) baterie dolů a povolte zámek pásku z držáku pásku baterie.

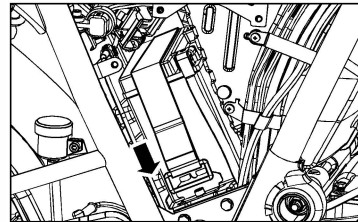


- Povolte a vytáhněte šroub se šestihlannou hlavou z držáku pásku baterie.

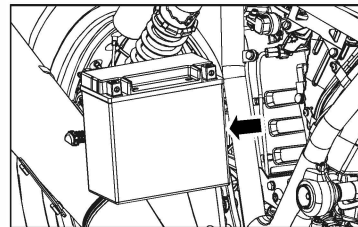


TIPY PRO MENŠÍ ÚDRŽBU

■ Vytáhněte držák pásku baterie z bateriové přihrádky.



■ Z přihrádky vytáhněte baterii.



TIPY PRO MENŠÍ ÚDRŽBU

VAROVÁNÍ

Při vytahování přípojek baterie vždy nejprve odpojte černý záporný (-ve) kabel baterie a potom červený kladný (+e) kabel.

POZN.

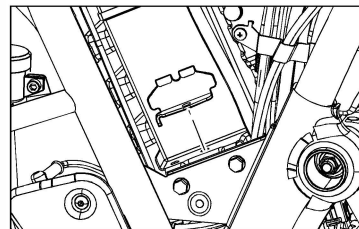
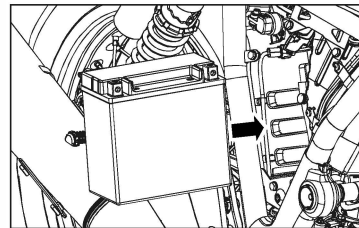
Abyste zkontrolovali napětí baterie, obraťte se na autorizované servisní středisko Royal Enfield nebo na servisní středisko pro baterie.

TIPY PRO MENŠÍ ÚDRŽBU

OSAZENÍ

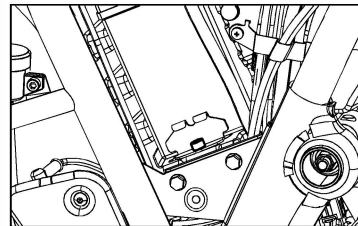
- Baterii osadíte do přihrádky.

- Do přihrádky na baterii vložte držák pásu.

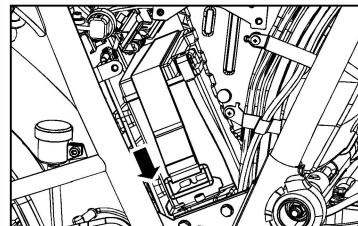


TIPY PRO MENŠÍ ÚDRŽBU

■ Do držáku pásku baterie umístěte a dotáhněte šroub s přírubovou hlavou.

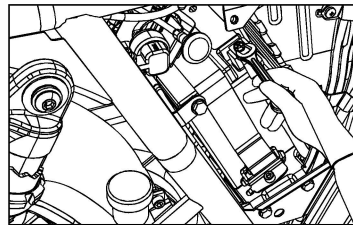


■ Stáhněte pásek (řemen) baterie dolů, abyste upevnili zámek pásku do držáku pásku baterie.

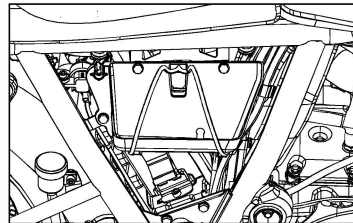


TIPY PRO MENŠÍ ÚDRŽBU

- Připojte šroub červeného kladného vývodu (+ve) baterie.



- Vložte a dotáhněte 3 šrouby se šestihrannou hlavou do držáku nářadí.

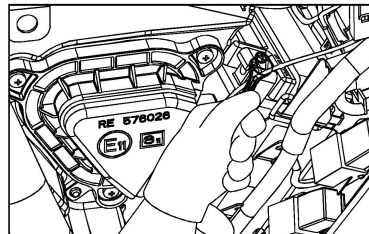


TIPY PRO MENŠÍ ÚDRŽBU

- Připojte šroub černého záporného vývodu (-ve) baterie.

UPOZORNĚNÍ

Černý (-ve) záporný vývod připojte pouze po připojení červeného (+ve) kladného vývodu.



POZN.

Vývody vodičů očistěte od rzi a potřete je vazelínou.

UPOZORNĚNÍ

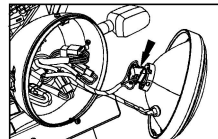
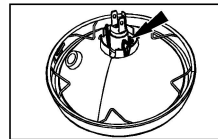
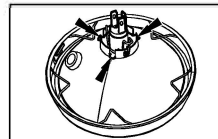
Kabely s červeným (+ve) kladným vývodem a záporným (-ve) vývodem udržujte pevně připojené k příslušným vývodům baterie. Pokud tomu tak nebude, může dojít k poškození elektrického systému motocyklu.

TIPY PRO MENŠÍ ÚDRŽBU

VÝMĚNA ELEKTRICKÝCH KOMPONENT

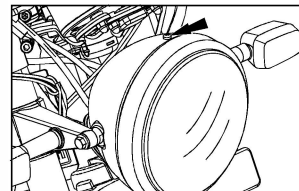
VÝMĚNA ŽÁROVKY PŘEDNÍHO SVĚTLA

- Povolte šroub přidržující obrubu v horní části a vytáhněte hlavu světlometu.
- Odpojte elektrické přípojky.
- Palcem jemně zatlačte a vytáhněte svorku držící žárovku.
- Pomocí čistého a měkkého hadříku vytáhněte žárovku.



TIPY PRO MENŠÍ ÚDRŽBU

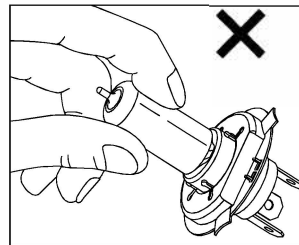
- Do reflektoru zasuňte novou žárovku tak, aby tři výstupky na žárovce zapadly do otvoru na reflektoru.
- Znovu upevněte svorku přidržující žárovku.
- Připojte elektrické přípojky.
- Hlavu předního světla vložte do krytu předního světla a dotáhněte montážní šroub na vršku.



POZN.

Nkdy se žárovky nedotýkejte prsty. Kromě toho, že si můžete popálit prsty, otisky prstů zanechají na žárovce mastné stopy a snižují životnost žárovky.

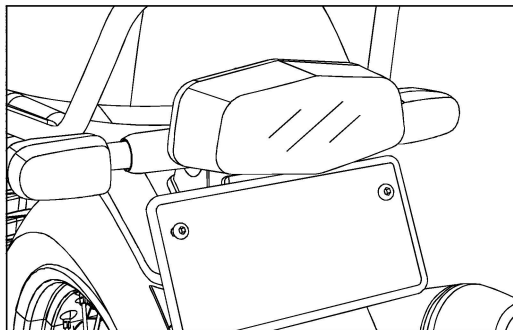
Žárovku během manipulace držte vždy pomocí rukavic a čistého, suchého hadříku.



TIPY PRO MENŠÍ ÚDRŽBU

ŽÁROVKA ZADNÍHO SVĚTLA

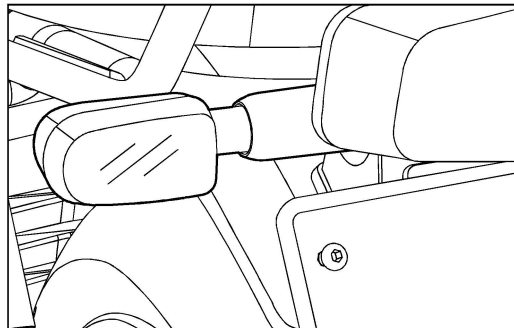
- Odblokujte boční panel RH.
- Sundejte sestavu sedadla zatažením za pojistný kabel sedadla.
- Sejměte kryt zadního světla vyšroubováním montážního šroubu.
- Držte žárovku, zatlačte dovnitř a otočte proti směru hodinových ručiček, abyste pomocí čistého hadříku vytáhli žárovku zadního světla z držáku.
- Žárovku 12V, 21 / 5W vyměňte pomocí měkkého, čistého hadříku.
- Znovu osadte zadní světlo v opačném pořadí kroků postupu rozebrání.



TIPY PRO MENŠÍ ÚDRŽBU

VÝMĚNA ŽÁROVKY SMĚROVKY

- Z pláště směrovky vytáhněte šroub.
- Otevřete plášť směrovky.
- Pomocí šroubováku vytáhněte držák žárovky.
- Pomocí čistého hadříku vytáhněte žárovku a vyměňte ji za stejnou novou.
- Znovu osadte držák do správné polohy.
- Upevněte kryt gumového těsnění.
- Sestavte kryt pláště směrovky.



TIPY PRO MENŠÍ ÚDRŽBU

SEZNAM POUŽITÍ MINI NOŽOVÉ POJISTKY

ID číslo pojistky	Barva	Jmenovitý výkon	Značky
1	Zelená	30 A	Alternátor
2	Zelená	30 A	Hlavní pojistka
3	Modrá	15 A	Zapalovací pojistka - EFI
4	Červená	10 A	Signalizační pojistka
5	Červená	10 A	Pojistka klaksonu

ID číslo pojistky	Barva	Jmenovitý výkon	Značky
6	Modrá	15 A	Pojistka osvětlení (přední světlo)
7	Červená	10 A	Doplňková pojistka
8	Červená	10 A	ABS pojistka
9	Bílá	25 A	ABS pojistka



VAROVÁNÍ

Pečlivě prosím kontrolujte elektrický systém Vašeho motocyklu a ihned po zjištění poruchy pojistky opravte poruchy.

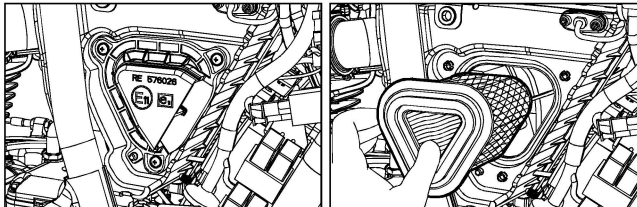
Pokud tak neučiníte, může dojít k opakované poruše pojistky.

Používání pojistek s jinými, než uvedenými jmenovitými hodnotami poškodí celý elektrický systém.

VZDUCHOVÝ FILTR

MYTÍ A OSAZENÍ: KAŽDÝCH 5000 KM

- Z dolní strany bočního panelu vytáhněte šroub a boční panel sundejte.
- Vytáhněte šrouby krytu vzduchového filtru a potom vytáhněte kryt vzduchového filtru.
- Vytáhněte vložku filtru a zkontrolujte, zda není znečištěná. Vložku filtru pečlivě vyčistěte.



POZN.

Použití stlačeného vzduchu pod vysokým tlakem se nedoporučuje k čištění vložky vzduchového filtru.

Osazení vložky vzduchového filtru se provádí v opačném pořadí kroků, než při jejím vytažení.

OPATŘENÍ PŘED DLOUHOU JÍZDOU

NEŽ SE VYDÁTE NA DLOUHOU CESTU, ZKONTROLUJTE

- Motocykl odvezte na servis do autorizovaného servisního střediska Royal Enfield.
- Zkontrolujte, že je pro naplánovanou cestu v palivové nádrži dostatečné množství benzínu.
- Zkontrolujte a v případě potřeby upravte tlak v pneumatikách.

ZKONTROLUJTE PO KAŽDÝCH 1500 KM JÍZDY

- Uvolněné upevňovací prvky.
- Stav pneumatik.
- Upravte hladinu oleje v motoru.
- Funkčnost všech světel a klaksonu.
- Správné napětí hnacího řetězu.
- Vůli kabelu spojky.

OPATŘENÍ PŘED DLOUHOU JÍZDOU

CO S SEBOU

- Sada náradí.
- Žárovku pro přední světlo, směrovky a mini nožové pojistky (10 a 15 A).
- Madlo plynu a kabel spojky.
- Zapalovací svíčka, víčko zapalovací svíčky.
- Náhradní hadičky.

POSTUP MYTÍ

PREVENTIVNÍ OPATŘENÍ

- Vytáhněte klíč zapalování a otvor klíče zalepte lepicí páskou.
- Zakryjte tlumič, výfuk, klakson a ovládací spínače vhodnými plastovými sáčky a pevně je přivažte, abyste zamezili průniku vody.
- Motocykl umyjte, když je motor vychladlý.
- Při mytí nesundávejte boční panel, aby se dovnitř nedostala voda.
- Oblast motoru vykartáčujte rozpouštědlem, abyste odstranili nečistoty nebo maz.
- K mytí použijte vodní proud s nízkým tlakem.
- Vodu nikdy nestříkejte velkou silou na přední světlo, měřicí přístroje/spojku, směrovky, náboje předního a zadního kola, elektrické přípojky a vodiče, kabely řízení, EFI komponenty, zapalovací svíčku, baterii, boční panely.
- Na lakované povrchy nebo gumové části nepoužívejte korozivní rozpouštědla.
- Abyste z lakovaných komponent odstranili nečistoty apod., použijte vlažnou vodu a jemný čisticí prostředek.
- Motocykl pečlivě umyjte čistou vodou, abyste odstranili čisticí prostředek.

POSTUP MYTÍ

- Je-li to možné, použijte stlačený vzduch a odfoukněte částečky vody z těžko dostupných míst motocyklu, elektrických přípojek atd.
- Pokud jste s motocyklem projížděli slaným prostředím, nebo poblíž přímořských oblastí, doporučujeme, abyste motocykl umyli studenou vodou. Nepoužívejte prosím teplou vodu k mytí, jelikož může poškodit motocykl kvůli chemické reakci se solí. Po umytí a kompletním vysušení motocyklu doporučujeme nanést na všechny kovové a chromované povrchy protikorozní sprej, který je ochrání před korozí.
- Doporučujeme nepoužívat protikorozní sprej na brzdové kotouče.

PO UMYTÍ

- Zkontrolujte, zda je motocykl dokonale suchý tak, že jej otřete čistým měkkým absorpčním hadříkem, který nepouští vlákna, nebo jelenicí.
- Odstraňte všechny lepicí pásy.
- Mazivem promažte kabely řízení, čepy opěrek pro nohy, boční stojan, středový stojan, spojovací mechanismus brzd a přesouvacího mechanismu ozubeného kola, hnací řetěz atd.
- Vyleštěte lakované a pokovené povrchy pomocí doporučeného leštícího vosku na automobily.
- Nastartujte motor a na několik minut spusťte volnoběh, abyste zahřáli motor.
- Pomalu s motocyklem vyjedte a přerušovaně používejte obě brzdy, aby vyschla voda v brzdových destičkách. V případě, že motocykl nebudete používat měsíc, nebo déle, je zapotřebí provést následující činnosti.

OPATŘENÍ PRO USKLADNĚNÍ

- Motocykl odvezte ke kontrole do autorizovaného servisního střediska Royal Enfield.
- Úplně vypusťte palivo z palivové nádrže a indukčního systému.
- Vytáhněte zapalovací svíčku. Skrze otvor zapalovací svíčky nalijte přibližně 5ml čistého motorového oleje. Otvor zavřete a několikrát nastartujte motor a znovu osadte zapalovací svíčku.
- Pečlivě umyjte hnací řetěz a naneste mazivo na řetězy doporučené společností Royal Enfield.
- Po 5 minutách od nanesení setřete přebytečné mazivo.
- Z motocyklu vytáhněte baterii. Z vývodů odstraňte rez a vývody potřete vazelínou a oba je zakryjte plastovou fólií.
- Baterii skladujte na chladném, suchém a dobře odvětrávaném místě.
- Tlumič zakryjte plastovými sáčky, abyste zamezili vniknutí vlhkosti. Postavte motocykl na středový stojan.
- Na všechny pokovené díly naneste protikorozní roztoky. Dávejte pozor, abyste roztok nenanesli na gumové nebo lakované díly. Motocykl uložte na čistém, chráněném místě bez vlhkosti a prachu.
- Pro opětovné použití po uskladnění doporučujeme svěřit přípravu motocyklu autorizovanému servisnímu středisku Royal Enfield, které zajistí, že bude motocykl obnoven do špičkového provozního stavu.

ŘEŠENÍ POTÍŽÍ



VAROVÁNÍ

Část tohoto návodu pro majitele, která obsahuje řešení problémů, je zamýšlena výhradně jako rádce při problémech s diagnostikou. Dříve než provedete jakoukoli práci, opravu či údržbu, pečlivě si přečtěte příslušné části tohoto návodu. Práci, opravu či údržbu, která není uvedena v návodu pro majitele, musí provést pouze autorizované servisní středisko Royal Enfield. Nevhodná oprava/údržba povede k nesprávnému fungování motocyklu nebo k těžkému zranění.



VAROVÁNÍ

Pečlivě prosím kontrolujte elektrický systém Vašeho motocyklu a ihned po zjištění poruchy pojistky opravte poruchy. Nedodržení může způsobovat opakované poruchy pojistky. Používání pojistek s jinými, než uvedenými jmenovitými hodnotami poškodí celý elektrický systém.

PŘÍČINY/NÁPRAVY

I. MOTOR NESTARTUJE

- | | |
|---|---|
| 1) Spínač zapalování je v poloze „OFF“ | Přepněte spínač zapalování do polohy „ON“ |
| 2) Vypínač pro zastavení motoru je v poloze „OFF“ | Přepněte jej do polohy „ON“ |

* Obráťte se na autorizované servisní středisko Royal Enfield

ŘEŠENÍ POTÍŽÍ

PŘÍČINY

- 3) V palivové nádrži není palivo
- 4) Nepřetržitě svítí kontrolka vybité baterie
- 5) Nepřetržitě svítí kontrolka poruchy motoru

- 6) Víčko/kabel zapalovací svíčky není zapojen
- 7) Elektroda zapalovací svíčky je znečištěná/špatná
- 8) Zlomená izolace zapalovací svíčky
- 9) Vyhořela hlavní nebo EFI pojistka

ŘEŠENÍ

- Doplňte palivo.
- Zkontrolujte napětí baterie/dobíjecí okruh.
- Motocykl odveďte ke kontrole do autorizovaného servisního střediska Royal Enfield.
- Víčko/kabel pevně upevněte.
- Vyčistěte zapalovací svíčku
- Vyměňte zapalovací svíčku.
- Vyměňte za novou pojistku.

*

Obráťte se na autorizované servisní středisko Royal Enfield

ŘEŠENÍ POTÍŽÍ

PŘÍČINY

II. MOTOR NENASKOČIL

- 1) Víčko zapalovací svíčky je uvolněné
- 2) Mezera pro zapalovací svíčku je špatná
- 3) Uvolněné přípojky čidla*
- 4) Voda v palivové nádrži*
- 5) Motor nastartujete, ale ihned se vypne
- 6) Motor nenaskočí a chová se nevypočitatelně

ŘEŠENÍ

Víčko pevně upevněte.

Vyčistěte zapalovací svíčku nebo zástrčku s nespécifikovaným teplotním rozpětím.

Zkontrolujte, zda nejsou uvolněné přípojky vodiče/spojky/hadičky jak LH, tak RH MAP nebo EOT či TPS čidla.

Vymyjte palivovou nádrž. Do nádrže nalijte čerstvé palivo.

Zkontrolujte, zda nepřetržitě svítí kontrolka MIL; pokud ano*

Zkontrolujte, zda nepřetržitě svítí kontrolka MIL; pokud ano*

* Obráťte se na autorizované servisní středisko Royal Enfield

ŘEŠENÍ POTÍŽÍ

PŘÍČINY

ŘEŠENÍ

III. SLABÝ ZÁTĚH

- | | |
|--|--|
| 1) Brzdový pedál je příliš utažený | *Správně seřídte, podívejte se do příslušné části. |
| 2) Přiškrcený vzduchový filtr | *Vzduchový filtr vyčistěte/vyměňte. |
| 3) Utažený hnací řetěz | *Správně seřídte. |
| 4) Nedofouknuté pneumatiky | *Nafoukněte na správný tlak. |
| 5) Nadměrná vůle kabelu plynu | *Upravte vůli kabelu plynu. |
| 6) Spojka prokluzuje | *Upravte vůli kabelu spojky. |
| 7) Špatný přívod paliva, zablokované palivové čerpadlo, filtr/vstříkovač | *Vytáhněte palivové čerpadlo, a vyčistěte ho. |
| 8) Slabý zátah | *Zkontrolujte, zda bliká kontrolka MIL; pokud ano* |

* Obrátte se na autorizované servisní středisko Royal Enfield

ŘEŠENÍ POTÍŽÍ

PŘÍČINY

ŘEŠENÍ

IV. PŘEHŘÍVÁNÍ MOTORU

- 1) Nízká hladina motorového oleje
- 2) Spojka prokluzuje
- 3) Nejsou ucpány žebra válců

Zkontrolujte a v případě potřeby doplňte.

Zkontrolujte a opravte.

Pravidelně umývejte žebra válců.

V. NADMĚRNÁ SPOTŘEBA PALIVA

- 1) Nedofouknuté pneumatiky
- 2) Přiškrcený vzduchový filtr
- 3) Únik paliva

Pneumatiky nafoukněte na správný tlak.

Vyčistěte/vyměňte.

Zkontrolujte a opravte plovák v nádrži, odtokové potrubí, odvětrávací potrubí, palivové potrubí, čerpadlo. Systém EVAP.

*

Obráťte se na autorizované servisní středisko Royal Enfield

ŘEŠENÍ POTÍŽÍ

PŘÍČINY

ŘEŠENÍ

VI. ŠPATNÉ BRZDY

- 1) Opotřebovaná brzdová destička /nerovnoměrné opotřebení
- 2) Promažte kotouč olejem /vazelinou.
- 3) degradace brzdové kapaliny

*Vyměňte brzdové destičky.

*Umyjte a osadte

Clean the cylinder fins at regular intervals.

VII. KOLÍSÁNÍ MOTOCYKLU

- 1) Nedofouknuté pneumatiky
- 2) Uvolněné /zlomené paprsky
- 3) Nezarovnaná kola
- 4) Opotřebovaný ráfek kola
- 5) Nesprávně osazená kola

Inflate to correct pressure.

*Dotáhněte /vyměňte paprsky.

*Zkontrolujte správné zarovnání

*Opravte.

*Správně nasadte kola.

* Obrat'te se na autorizované servisní středisko Royal Enfield

ŘEŠENÍ POTÍŽÍ

PŘÍČINY

ŘEŠENÍ

VIII. ELEKTROINSTALACE

Žárovky nesvíí

1) Vyhořelá žárovka

*Vyměňte žárovku.

2) Vyhořelá pojistka

*Pojistku zkontrolujte a vyměňte.

3) Uvolněné/nesprávné připojení

*Zkontrolujte a opravte.

Klakson nepracuje

1) Vyhořelá pojistka

Zkontrolujte a opravte.

2) Uvolněné přípojky

Zkontrolujte a opravte.

Směrovky nefungují

1) Uvolněné/nesprávné přípojky

Zkontrolujte a opravte.

2) Vyhořelá žárovka

Vyměňte.

*

Obraťte se na autorizované servisní středisko Royal Enfield

ŘEŠENÍ POTÍŽÍ

PŘÍČINY

ŘEŠENÍ

IX. ELEKTRONICKÉ VSTŘIKOVÁNÍ PALIVA (EFI)

Světelná kontrolka poruchy (MIL) nepřetržitě svítí

1) Povolený spoj spojky snímače

Zkontrolujte všechny volné spojky EFI čidla a opravte je.

2) Porucha EFI čidla

Zkontrolujte a vyměňte.

X. ABS (PROTIBLOKOVACÍ BRZDOVÝ SYSTÉM)

1) Kontrolka ABS neustále svítí

Vozidlo odveďte do servisního střediska na diagnostiku.

*

Obrátte se na autorizované servisní středisko Royal Enfield

SCHÉMA ELEKTROINSTALACE

Prohlášení o vyloučení odpovědnosti: Doporučujeme, aby opravy elektrického okruhu a další předělávky elektroinstalace provádělo pouze autorizované servisní středisko Royal Enfield, jinak by mohlo dojít k poškození elektrického systému a zneplatnění záruky k výrobkům.



PÉČE O ŽIVOTNÍ PROSTŘEDÍ

BUĎTE EKOLOGICKY UVĚDOMĚLÝM JEZDCEM

Na svém Royal Enfield jste projeli krásná místa. Chcete je v tomto stavu zachovat? Uvádíme několik tipů, které Vám pomohou tato místa zachovat nedotčená, aby mohla potěšit i ostatní:

MOTOROVÝ OLEJ

Co se stane s tekutým odpadem, jako je motorový olej, benzín, chladivo a další čisticí prostředky, které je zapotřebí pravidelně měnit? Zkontrolujte, že nebudou zavezeny na skládku, vypuštěny do kanalizace, odtoků, jezer či řek kolem Vás. Nejjednodušším způsobem je vypustit je do nádoby, kterou můžete odevzdat svému místním sběrných dvorů v nejbližším servisním středisku Royal Enfield. Při jejich likvidaci budou postupovat podle předpisů stanovených místními úřady.

BATERIE

Pokud musíte vyměnit svou baterii Royal Enfield, odevzdejte ji do sběrného dvora nebo servisnímu středisku Royal Enfield. Při jejich likvidaci budou postupovat podle předpisů stanovených místními úřady. Tím zajistíte, že nebezpečné látky, z nichž je baterie vyrobena, neznečistí životní prostředí.

PÉČE O ŽIVOTNÍ PROSTŘEDÍ

PNEUMATIKY/PLASTOVÉ/ELEKTRICKÉ/ELEKTRONICKÉ SOUČÁSTKY/FILTR OLEJE

Pokud musíte vyměnit pneumatiky/plastové/elektrické/elektronické součástky/filtr oleje ve Vašem Royal Enfield, rozhodně je odevzdejte do sběrného dvora nebo servisnímu středisku Royal Enfield. Při jejich likvidaci ekologickým způsobem se budou řídit předpisy místních úřadů.

MYTÍ VAŠEHO ROYAL ENFIELD

Vyhňte se aerosolovým rozprašovačům: namísto toho použijte k mytí svého Royal Enfield biologicky odbouratelný čisticí prostředek nebo suché mytí. Také buďte opatrní při likvidaci čisticích prostředků. Předejte je do sběrného dvora nebo servisnímu středisku Royal Enfield. Při jejich likvidaci ekologickým způsobem se budou řídit předpisy místních úřadů.

Tato poznámka není právní radou: abyste získali další radu, obraťte se prosím na své místní úřady nebo nejbližší autorizované servisní středisko Royal Enfield.

PRAVIDELNÁ ÚDRŽBA

Harmonogram údržby popsáný v tomto návodu Vám pomůže s pečlivou údržbou a dlouhým bezproblémovým provozem Vašeho motocyklu Continental GT 650. Uvedený harmonogram vychází z průměrných jízdních podmínek a uvádí km/míle, po jejichž ujetí je nutné provést pravidelnou kontrolu, seřízení, výměny a mazání. Frekvenci údržby je nutné zkrátit podle obtížnosti jízdních podmínek, nebo pokud motocykl používáte ve velmi prašném prostředí. Odbornou radu a nutnou údržbu Vám zajistí nejbližší autorizované servisní středisko Royal Enfield.

Č.	POPIS	PRAVIDELNÁ ÚDRŽBA										
		Km (x 1000)	0.5	5	10	15	20	25	30	35	40	45
	Měsíce	1.5	6	12	18	24	30	36	42	48	54	60
	Míle (x 1000)	0.3	3	6	9	12	15	18	21	24	27	30
1	Motorový olej (#)	R		R		R		R		R		R
		Hladinu zkontrolujte po každých 1000 km nebo dříve a dle potřeby doplněte										
2	Vložka filtru motorového oleje (#)	R		R		R		R		R		R

I - Zkontrolujte (vyčistěte, seřídte, promažte nebo v případě potřeby vyměňte L – Promažte R – Vyměňte C - Vyčistěte (#) - Po prvním servisu. Výměna motorového oleje a filtru motorového oleje je povinná každých 12 měsíců, i když vozidlo neujelo konkrétní počet km. (**)
- Po prvním servisu. Seřízení vůle ventilu je povinné každých 12 měsíců, i když vozidlo neujelo konkrétní počet km.

PRAVIDELNÁ ÚDRŽBA

Č.	POPIS	PRAVIDELNÁ ÚDRŽBA										
		Km (x 1000)	0.5	5	10	15	20	25	30	35	40	45
	Měsíce 1,5	1.5	6	12	18	24	30	36	42	48	54	60
	Míle (x 1000)	0.3	3	6	9	12	15	18	21	24	27	30
3	Vůle sacího a výpustního ventilu (**)	I&A**		I&A**		I&A**		I&A**		I&A**		I&A**
4	Zapalovací svíčka	I	I	I	I	R	I	I	I	R	I	I
5	Praskliny HT kabelů	I	I	I	I	I	I	I	I	I	I	I
6	Gumová hadička, vzduchový filtr do těla škrtecí klapky	I	I	I	I	I	I	I	I	I	I	I
7	Gumová hadička, sací potrubí/adaptér	I	I	I	I	I	I	I	I	I	I	I
8	Gumové hadičky zařízení pro emise z odpařování	I	I	I	I	I	I	I	I	I	I	I
9	Palivový filtr - externí					R				R		

I - Zkontrolujte (vyčistěte, seřídte, promažte nebo v případě potřeby vyměňte L – Promažte R – Vyměňte C - Vyčistěte (#) - Po prvním servisu. Výměna motorového oleje a filtru motorového oleje je povinná každých 12 měsíců, i když vozidlo neujelo konkrétní počet km. (**)
- Po prvním servisu. Seřízení vůle ventilu je povinné každých 12 měsíců, i když vozidlo neujelo konkrétní počet km.)

PRAVIDELNÁ ÚDRŽBA

Č.	POPIS	PRAVIDELNÁ ÚDRŽBA											
		Km (x 1000)	0.5	5	10	15	20	25	30	35	40	45	50
	Měsíce	1.5	6	12	18	24	30	36	42	48	54	60	
	Míle (x 1000)	0.3	3	6	9	12	15	18	21	24	27	30	
10	Vložka vzduchového filtru	C	C	R	C	R	C	R	C	R	C	R	
	Při provozování v prašném prostředí, čistěte/měňte častěji												
11	Větrací potrubí pod vzduchovým filtrem	I	I	I	I	I	I	I	I	I	I	I	
12	Vůle řemenice akcelarátoru a škrticí klapky	A	A	A	A	A	A	A	A	A	A	A	
13	Vůle kabelu spojky/páčky	Seřídte po každých 1000 km nebo dříve, bude-li to zapotřebí											
14	Čepy ručních páček	Promažte po každých 1000 km nebo dříve, bude-li to zapotřebí											
15	Brzdové destičky - přední a zadní	I	I	I	I	I	I	I	I	I	I	I	
16	Hladina kapaliny kotoučové brzdy - přední a zadní	I	I	I	I	R	I	I	I	R	I	I	

I - Zkontrolujte (vyčistěte, seřídte, promažte nebo v případě potřeby vyměňte L – Promažte R – Vyměňte C - Vyčistěte (#) - Po prvním servisu. Výměna motorového oleje a filtru motorového oleje je povinná každých 12 měsíců, i když vozidlo neujelo konkrétní počet km. () - Po prvním servisu. Seřízení vůle ventilu je povinné každých 12 měsíců, i když vozidlo neujelo konkrétní počet km.**

PRAVIDELNÁ ÚDRŽBA

Č.	POPIS	PRAVIDELNÁ ÚDRŽBA										
		Km (x 1000)	0.5	5	10	15	20	25	30	35	40	45
	Měsíce	1.5	6	12	18	24	30	36	42	48	54	60
	Míle (x 1000)	0.3	3	6	9	12	15	18	21	24	27	30
17	Pedál zadní brzdy a čep pedálu řazení rychlosti	L	L	L	L	L	L	L	L	L	L	L
18	Brzdová hadička a šroub typu banjo - přední a zadní	I	I	I	I	I	I	I	I	I	I	I
19	Olej přední vidlice	I	I	I	I	I	I	I	I	I	I	I
		Olej měňte po každých 60 000 km, nebo při kterékoli dřívě provedené práci										
20	Vůle válečkových ložisek řízení	I	I	I	I	I	I	I	I	I	I	I
21	Hnací řetěz zadního kola	Promažte a seřídte každých 1000 Km/vyčistěte. Promažte a seřídte při každém servisu, nebo je-li zapotřebí i dřívě										

Zkontrolujte (vyčistěte, seřídte, promažte nebo v případě potřeby vyměňte L – Promažte R – Vyměňte C - Vyčistěte (#) - Po prvním servisu. Výměna motorového oleje a filtru motorového oleje je povinná každých 12 měsíců, i když vozidlo neujelo konkrétní počet km. (**) - Po prvním servisu. Seřízení vůle ventilu je povinné každých 12 měsíců, i když vozidlo neujelo konkrétní počet km.

PRAVIDELNÁ ÚDRŽBA

Č.	POPIS	PRAVIDELNÁ ÚDRŽBA										
		Km (x 1000)	0.5	5	10	15	20	25	30	35	40	45
	Měsíce	1.5	6	12	18	24	30	36	42	48	54	60
	Míle (x 1000)	0.3	3	6	9	12	15	18	21	24	27	30
22	Tlumící guma zadního kola				I				I			
23	Dotažení paprsků/vychýlený ráfek kola - přední a zadní	I	I	I	I	I	I	I	I	I	I	I
24	Vývody baterie (naneste vazelínu)	C	C	C	C	C	C	C	C	C	C	C
25	Hladiny elektrolytu v baterii (nevztahuje se na uzavřené baterie)	I	I	I	I	I	I	I	I	I	I	I
26	Dotažení otvoru zemního vodiče			I		I		I		I		I
27	Vzorek opotřebení přední a zadní pneumatiky	I	I	I	I	I	I	I	I	I	I	I
28	Čep - boční stojan, středový stojan	L	L	L	L	L	L	L	L	L	L	L

I - Zkontrolujte (vyčistěte, seřídte, promažte nebo v případě potřeby vyměňte L – Promažte R – Vyměňte C - Vyčistěte (#) - Po prvním servisu. Výměna motorového oleje a filtru motorového oleje je povinná každých 12 měsíců, i když vozidlo neujelo konkrétní počet km. (**) - Po prvním servisu. Seřízení vůle ventilu je povinné každých 12 měsíců, i když vozidlo neujelo konkrétní počet km.

PRAVIDELNÁ ÚDRŽBA

Č.	POPIS	PRAVIDELNÁ ÚDRŽBA										
		Km (x 1000)	0.5	5	10	15	20	25	30	35	40	45
	Měsíce	1.5	6	12	18	24	30	36	42	48	54	60
	Míle (x 1000)	0.3	3	6	9	12	15	18	21	24	27	30
29	Čep opěrky nohy jezdce a spolujezdce	L	L	L	L	L	L	L	L	L	L	L
30	Dotazení všech upevňovacích prvků na vozidle											

Harmonogram údržby popsany v tomto návodu Vám pomůžete s pečlivou údržbou a dlouhým bezproblémovým provozem Vašeho motocyklu Royal Enfield. Frekvenci údržby je nutné zkrátit podle obtížnosti jízdních podmínek. Nebo pokud motocykl používáte v silně prašném prostředí, drsných chladných a horkých klimatických podmínkách, na nekvalitních cestách, ve stojaté vodě, v deštivém období a na plný plyn atd., poraďte se s odborníky a zajistěte si pravidelnou údržbu kontaktováním nejbližšího autorizovaného dealera/servisního střediska Royal Enfield.

I - Zkontrolujte (vyčistěte, seřídte, promažte nebo v případě potřeby vyměňte) L – Promažte R – Vyměňte C - Vyčistěte (#) - Po prvním servisu. Výměna motorového oleje a filtru motorového oleje je povinná každých 12 měsíců, i když vozidlo neujelo konkrétní počet km. (**) - Po prvním servisu. Seřízení vůle ventilu je povinné každých 12 měsíců, i když vozidlo neujelo konkrétní počet km.

POZN.

Při údržbě po 50 000 km, zopakujte prosím stejnou výše uvedenou frekvenci, po poradě s autorizovaným dealerem/servisním střediskem Royal Enfield.

ZÁRUČNÍ PODMÍNKY

Společnost Royal Enfield ručí, že jsou její motocykly bez výrobních a materiálových vad při běžném použití na základě následujících podmínek.

1. Záruka bude platná do uplynutí lhůty 36 měsíců od prvního data prodeje prvnímu zákazníkovi a následným majitelům po zbývající dobu, dokud neuplyne 36 měsíců od data prvního prodeje/registrace motocyklu.
2. Předpokladem platnosti záruky je dodržování harmonogramu údržby předepsaného společností Royal Enfield v tomto návodu pro majitele a případných oprav servisním střediskem autorizovaného distributora NEBO servisním střediskem autorizovaného obchodního zástupce.
3. Záznamy o provedených pravidelných službách a údržbě společně s dokladem o historii provedeného servisu bude nutné potvrdit v servisním středisku autorizovaného distributora NEBO servisním středisku autorizovaného obchodního zástupce před poskytnutím záručních služeb.
4. Servisnímu středisku distributora NEBO servisnímu středisku autorizovaného obchodního zástupce je nutné předložit doklad o vlastnictví v podobě prodejní registrace NEBO dokladu o koupi motocyklu, ve kterém bude jasně uvedeno číslo motoru a číslo VIN.
5. Během záručního období je povinnost společnosti Royal Enfield omezena na opravu nebo výměnu dílu či dílů motocyklu zdarma, které lze na základě šetření, považovat za vadné z pohledu společnosti Royal Enfield anebo jejích distributorů/autorizovaných dealerů. Uvedené vadné díly, které byly vyměněny, se stávají majetkem společnosti Royal Enfield.
6. Náklady na spotřební materiály, jako je palivo, oleje atd., práci, přepravní náklady vyměněných dílů z důvodu záruční výměny lze naúčtovat zákazníkovi.

ZÁRUČNÍ PODMÍNKY

7. Záruka se nevztahuje na následující díly:
 - Díly podléhající běžnému opotřebení, jako jsou gumové části, pneumatiky a hadičky, rukojeti, skleněné, plastové, měkké předměty, jako rexin na sedadle, čalounění atd.
 - Mat chromovaných dílů, zbarvení chromového výfukového potrubí/tlumiče, broušených dílů, lakovaných povrchů atd.
 - Položky podléhající běžnému opotřebení, jako jsou řídicí kabely, brzdové destičky/čelisti, spojka atd.
 - Elektrické součásti, jako žárovky, kabelový svazek, vypínače, baterie, pojistky, elektrický start motoru atd.
8. Záruka bude zneplatněna za následujících podmínek:
 - Poškození z důvodu nedostatečné údržby, neprovádění pravidelného servisu dle doporučení Royal Enfield atd.
 - Škody způsobené neautorizovanými opravami dílů motocyklu.
 - Poruchy plynoucí z použití maziv nedoporučených stupňů, nedoporučeného paliva či jejich nevhodné hladiny.
 - Použití neoriginálních dílů místo dílů od Royal Enfield.
 - Škody způsobené neautorizovanými úpravami jakékoli části motocyklu.
 - Použití doplňků, které nedodává společnost Royal Enfield.
 - Motocykl s osazeným postranním vozíkem.
 - Motocykl používaný na rallye, v terénu, na škvárových drahách, při závodech atd.

ZÁRUČNÍ PODMÍNKY

- Motocykl, který byl účastníkem nehody, srážky atd.
 - Škody, které vznikly kvůli extrémním provozním podmínkám, jež překročily omezení či specifikace dané společností Royal Enfield, jako je maximální nosnost, rychlost motoru atd.
 - Škody, které vznikly kvůli dlouhému/nevhodnému uskladnění, přepravě motocyklu atd.
9. Společnost Royal Enfield si vyhrazuje právo rozhodnout s konečnou platností o všech záručních nárocích.
 10. Společnost Royal Enfield si vyhrazuje právo provádět změny na motocyklech bez povinnosti instalovat takové změny u již prodaných motocyklů.
 11. Autorizovaní distributoři Royal Enfield anebo jejich dealeři jsou vlastněni a provozováni samostatně. Proto mohou obchodovat s dalšími poprodejními výrobky, u kterých není společnost Royal Enfield odpovědná za jejich výkon, bezpečnost, kvalitu, spolehlivost a vhodnost. Případné závady u těchto dílů NEBO závady, které mohou u motocyklu vzniknout kvůli používání takových dílů, nebude kryta společností Royal Enfield, a může vést ke zneplatnění této záruky.
 12. Neexistuje žádná jiná výslovná NEBO předpokládaná záruka k motocyklu. Předpokládaná záruka obchodovatelnosti nebo vhodnosti je omezena na dobu trvání této záruky.
 13. V plném rozsahu přípustném zákonem nebude společnost Royal Enfield a její autorizovaní distributoři anebo dealeři odpovědná za ztrátu používání, nepříjemnosti, ztrátu času, komerční ztráty nebo jiné náhodné či následné škody.

EMISNÍ ZÁRUKA

Tato emisní záruka platí na 30 000 km/3 roky od data prvního prodeje dle toho, co nastane dříve, pro prvního zákazníka a je navíc a souběžná se záručními zásadami, podmínkami a povinnostmi uvedenými v návodu pro majitele.

Společnost Royal Enfield dále ručí, že pokud při šetření autorizovaným servisním střediskem Royal Enfield motocykl nesplnil konkrétní emisní standardy, potom autorizované servisní středisko provede nezbytná nápravná opatření a dle svého výhradního rozhodnutí zdarma opraví nebo vymění komponenty systému pro kontrolu emisí, aby splňovaly požadované emisní normy.

Metoda/metody šetření stanovení záručních podmínek emisní záruky v souvislosti s komponentami budou výhradním rozhodnutím společnosti Royal Enfield anebo našeho autorizovaného servisního střediska, a výsledky takového zkoumání budou konečné a závazné. Pokud při prošetření nebude zjištěn u dílů stav podléhající záruce, bude mít společnost Royal Enfield právo naúčtovat celé náklady na prošetření, nebo jejich část zákazníkovi vedle nákladů na komponenty.

V případě akceptace komponent v rámci emisní záruky společnost Royal Enfield zdarma vymění komponentu dle potřeby. Avšak spotřební materiály, jako je palivo, maziva, rozpouštědla atd. budou naúčtovány zákazníkovi dle skutečného stavu.

EMISNÍ ZÁRUKA

V případě, že nebude možné komponenty kryté emisní zárukou nebo související díly vyměnit samostatně, společnost Royal Enfield dle svého výhradního rozhodnutí vymění buď celou sestavu, nebo díly sestavy prostřednictvím vhodných oprav.

Společnost Royal Enfield si vyhrazuje právo provést nezbytné následné opravy motocyklu nebo vyměnit jakýkoli díl kromě opravy či výměny komponent krytých emisní zárukou, aby zajistila dodržení emisních norem při používání.

Takové opravy/výměny budou naúčtovány zákazníkovi.

Všechny díly odstraněné z důvodu záruční výměny se stanou majetkem společnosti Royal Enfield.

Společnost Royal Enfield nebude odpovědná za přepravní náklady motocyklu do nejbližšího autorizovaného servisního střediska NEBO za ztráty z důvodu dostupnosti motocyklu během období šetření a oprav ze strany společnosti Royal Enfield anebo jejího autorizovaného servisního střediska.

Společnost Royal Enfield nebude odpovědná za pokuty, které by mohly uložit státní úřady z důvodu nedodržení emisních standardů při provozu.

Náklady vzniklé při kontrole emisí motocyklu ponese zákazník.

Emisní záruka platí bez ohledu na změnu majitele motocyklu za předpokladu, že budou splněny všechny podmínky stanovené v tomto dokumentu od data původního prodeje motocyklu.

EMISNÍ ZÁRUKA

ZÁRUKA BUDE PLATIT, POKUD ZÁKAZNÍK

- Dodrží všechny důležité pokyny a další preventivní opatření uvedená v návodu pro majitele.
- Za všech okolností používá maziva a palivo doporučené společností Royal Enfield.
- Pravidelně zajišťuje a provádí údržbu v souladu s doporučeními společnosti Royal Enfield a zaznamenává podrobnosti do technického průkazu.
- Ihned zajede k nejbližšímu autorizovanému dealerovi/do nejbližšího servisního střediska RE, když objeví nedodržení emisní normy navzdory prováděné údržbě a používání motocyklu v souladu s pokyny v návodu pro majitele a provedení takových oprav a seřízení dle potřeby s ohledem na zajištění uvedené shody.
- K nárokování emisní záruky je zapotřebí předložit platný certifikát o kontrole emisí.
- Předloží návod pro majitele a technický průkaz pro ověření podrobností.
- Předloží potvrzení o údržbě motocyklu, které je popsáno v návodu pro majitele, od data původního zakoupení motocyklu.
- Předloží platný certifikát o pojištění a certifikát o registraci R T 0 (R. C. kniha).

EMISNÍ ZÁRUKA NEPLATÍ, KDYŽ

- Není předložen platný certifikát „Kontoly emisí“.
- Motocykl není servisován autorizovaným dealerem/servisním střediskem RE podle plánu servisu popsaného v přehledu údržby.

EMISNÍ ZÁRUKA

- Motocykl byl vystaven nezvyklému používání, nesprávnému používání, nedbalé či nevhodné údržbě nebo byl účastníkem nehody.
- Byly použity náhradní díly nespecifikované a neschválené společností Royal Enfield.
- Motocykl nebo jeho díly byl upraven, bylo s ním neoprávněně manipulováno nebo u něj proběhly změny či výměny neautorizovaným způsobem.
- Nefunguje počítáč kilometrů nebo byl počítáč kilometrů anebo jeho hodnoty změněn/bylo s ním neoprávněně manipulováno, takže nelze správně určit skutečnou najetou vzdálenost.
- Motocykl byl používán na soutěžích, závodech a rallye nebo k vytváření rekordů.
- Při zkoumání ze strany společnosti Royal Enfield nebo jejího autorizovaného dealera/servisního střediska, pokud motocykl vykazuje jednu z podmínek uvedených v návodu pro majitele s ohledem na porušení použití či údržby.
- Motocykl jel na ředěný/olovnatý benzín nebo mazivo jiné, než které určila společnost Royal Enfield v návodu pro majitele, nebo v jiném dokumentu předaném kdykoli zákazníkovi při prodeji motocyklu.
- Byly provedeny neoprávněné zásahy na emisních komponentách.
- Veškeré účty a doklady za servis a náhradní díly, které vznikly během trvání emisní záruky, se nepředkládají.
- Do technického průkazu se nezapisuje všechna údržba provedená na motocyklu během trvání emisní záruky.

EMISNÍ ZÁRUKA

TIPY, ABYSTE ZŮSTALI NA SPRÁVNÉ STRANĚ PRÁVA

- V autorizovaném středisku pro kontrolu emisí si vždy nechejte motocykl zkontrolovat, aby splňoval emisní předpisy.
- Vyžaduje-li to zákon, vždy mějte u sebe platný certifikát „znečištění pod kontrolou“.

TIPY KE SNÍŽENÍ ZNEČIŠTĚNÍ

- Zkontrolujte, zda je prováděna pravidelná údržba, jak je uvedeno v návodu pro majitele prostřednictvím autorizovaného servisního střediska Royal Enfield.
- Používejte bezolovnatý benzín (91 OČ nebo vyšší) od známých čerpacích stanic.
- Zkontrolujte, že použité palivo není ředěno.
- Používejte správnou zapalovací svíčku dle doporučení v návodu pro majitele.
- Používejte maziva doporučeného stupně/značky v návodu pro majitele.

ZÁRUKA K SYSTÉMU ŘÍZENÍ EMISÍ Z ODPAŘOVÁNÍ

Následující záruka platí pro systém řízeného emisí z odpařování.

Společnost Royal Enfield Motors ručí prvnímu a každému následujícímu majiteli za to, že tento motocykl je navržen a zkonstruován ve shodě s předpisy platnými v době prodeje a příslušné díly systému pro řízení odpařování emisí osazené v tomto motocyklu nemají materiálové nebo výrobní vady, které by vedly k tomu, že tento motocykl nesplní po dobu 24 měsíců o data prvního použití motocyklu platné předpisy.

Záruční období začíná buď od data dodání motocyklu prvnímu koncovému zákazníkovi, NEBO od data prvního použití motocyklu jako předváděcího vozu, NEBO jako výstavního anebo zkušební motocyklu.

NÁSLEDUJÍCÍ NEKRYJE ZÁRUKA SYSTÉMU ŘÍZENÍ EMISÍ Z ODPAŘOVÁNÍ

1. Poruchy, které mohou vzniknout v důsledku chybného používání, úprav, nehod NEBO neprovádění pravidelné údržby uvedené v návodu pro majitele.

ZÁRUKA K SYSTÉMU ŘÍZENÍ EMISÍ Z ODPAŘOVÁNÍ

2. Výměnu, odstranění NEBO úpravu jakékoli části SYSTÉMU ŘÍZENÍ EMISÍ Z ODPAŘOVÁNÍ (tvořené palivovou nádrží, víčkem palivové nádrže, kanystrem, odvzdušňovacím ventilem, tělem škrticí klapky, hadičkami pro odvod par, palivovými hadičkami a hadicovými spojkami) za díly, které nebyly certifikovány společností Royal Enfield.
3. Ztráta času, nepohodlí, ztráta používání motocyklu nebo jiná následná ztráta či škody.
4. Motocykl, ve kterém byl neoprávněně upraven počítač kilometrů NEBO v něm byl odpojen kabel tachometru z jakéhokoli důvodu NEBO byl zlomený a nebyl ihned nevyměněný, kvůli čemuž nelze určit přesnou ujetou vzdálenost.
5. Běžné opotřebení dílů, jako jsou palivové hadičky, výfukové hadičky, těsnění a gumové komponenty.

DOPORUČENÍ PRO NUTNOU ÚDRŽBU

Doporučujeme provádět běžnou údržbu motocyklu v konkrétních termínech a údržbu systému řízení emisí z odpařování musí provádět pouze autorizované servisní středisko Royal Enfield s použitím pouze originálních náhradních dílů Royal Enfield.

ZÁZNAM O SERVISNÍ ÚDRŽBĚ

Č.	Datum	č. pracovního listu	Km/míle	Stručný popis práce/servisu	Royal Enfield Autorizovaný dealer
1.					
2.					
3.					
4.					
5.					
6.					
7.					
8.					

ZÁZNAM O SERVISNÍ ÚDRŽBĚ

Č.	Datum	č. pracovního listu	Km/míle	Stručný popis práce/servisu	Royal Enfield Autorizovaný dealer
9.					
10.					
11.					
12.					
13.					
14.					
15.					
16.					

POZNÁMKY:



ROYAL ENFIELD

Part No. RAM00277/A

ROYALENFIELD.COM