

# ROYAL ENFIELD OWNER'S MANUAL

---

---



EURO V

---

---

## ÚVODEM

Gratulujeme. Vlastníte nyní část historie!

Royal Enfield Interceptor je stroj, inspirovaný minulostí a postavený pro moderního, neohroženého jezdce.

Váš nový motocykl znamená návrat jednoho z nejmilovanějších klasických motocyklů Royal Enfield - Interceptor. Návratem do časů, kdy bylo důležité, že slunce v Kalifornii svítí a je k dispozici surf, si tento motocykl zachoval šarm, který z něho udělal legendu.

Interceptor je navržen, aby byl jednoduchý a robustní, s ověřenou a přesnou technikou a postaven tak, aby představoval spolehlivého společníka při jízdách a dobrodružstvích, velkých i malých. Pohání ho náš zcela nový vzduchem chlazený dvouválcový motor o objemu 648cc a využívá robustní konstrukci s dvojitou vidlicí, která byla vyvinuta v našem moderním centru ve Velké Británii a věříme, že vám jízda na vašem motocyklu bude dělat stejnou radost, jako nám dělalo jeho vývoj.

Tento návod je vaším kamarádem, filozofem a průvodcem ohledně péče o váš motocykl.

Na následujících stranách najdete způsoby, jak pečovat o svůj motocykl tak, aby zůstal spolehlivým partnerem při vašich cestách a bádání v následujících dekadách.

Využívejte všechny služby našeho nejbližšího autorizovaného servisního střediska Royal Enfield, aby se zajistilo, že váš motocykl dostává tu nejlepší péči, jakou si zaslouží.

Přečtěte si také záruční podmínky a jiné užitečné informace v tomto návodu předtím, než si vyrazíte na vzduch. Jezděte opatrně.

Pokud chcete zjistit více o Royal Enfield, našich produktech a jiných novinkách, jděte na stránku [www.royalenfield.com](http://www.royalenfield.com)

---

---

## POZNÁMKA

---

Všechny informace v tomto návodu vycházejí z nejnovějších informací o produktu, dostupných v době vydání. Z důvodu průběžných zlepšení může docházet k nesrovnalostem mezi informacemi v tomto návodu a vaším motocyklem.

Royal Enfield si vyhrazují právo provádět výrobní změny kdykoliv bez předchozího upozornění a bez vzniku jakýchkoliv závazků dělat stejné nebo podobné změny na motocykly, který byl vyroben nebo prodán dříve.

© Copyright 2021 Royal Enfield (součást Eicher Motors Ltd.).

Všechna práva vyhrazena. Žádná část tohoto návodu se nesmí kopírovat, distribuovat nebo se s ní nesmí manipulovat jiným způsobem bez výslovného písemného souhlasu Royal Enfield.

Všechny obrázky slouží pouze pro informační účely a nemusí zcela odpovídat vašemu motocyklu.

Technické specifikace mohou podléhat změnám bez předchozího oznámení.

PartNo.RAM00282IA /Qty. 500/Dec.2020 110134

---

## OBSAH

---

Bezpečnost .....	5
Osobní informace a informace o motocyklu .....	6
Tipy/pokyny pro bezpečno.....	7
Silniční předpisy .....	14
Příslušenství a zavazadla .....	18
Technická specifikace .....	21
Doporučená maziva .....	31
Identifikační číslo motocyklu .....	33
Podrobnosti číslo motoru .....	35
Umístění důležitých součástí .....	36
Provoz ovladačů.....	39
Výstražné kontrolky a bezpečnostní systémy. ....	52
Kontrola před provozem .....	58
Doba záběhu. ....	59
Startování .....	61
Řazení rychlosti, jízda a zastavení .....	65

---

## OBSAH

---

Parkování .....	68
Souprava nářadí.....	70
Tipy na údržbu .....	71
Doporučení před dlouhou jízdou.....	110
Postup při mytí.....	112
Bezpečnostní opatření při skladování .....	114
Odstraňování problémů .....	115
Elektrické schéma .....	123
Péče o životní prostředí.....	124
Tabulka pravidelného servisu. ....	126
Záruční doby a podmínky.....	132
Emise .....	135
Záruka na system regulace emisí .....	140
Servis/Záznamy .....	142
Poznámky.....	144

---

## **BEZPEČNOST**

---

Informace uvedené pod nadpisy: Varování, Upozornění a Poznámka jsou pro vaši bezpečnost a pro péči o váš motocykl a ostatní. Přečtěte si prosím pozorně tyto pokyny a pokud je nebudete respektovat, může to vést ke zranění vás nebo jiných osob a poškození motocyklu.

---

## **VAROVÁNÍ**

---

Označuje potenciálně nebezpečnou situaci. Nerespektování této zprávy může mít za následek zranění jezdce nebo dalších osob.

---

## **UPOZORNĚNÍ**

---

Pokud bude tato zpráva ignorována, může dojít k poškození motocyklu.

---

## **POZNÁMKA**

---

Označuje důležité a užitečné zprávy pro lepší porozumění.

## OSOBNÍ INFORMACE A INFORMACE O MOTOCYKLU

Jméno		
Ulice/č. popisné		
Místo/Obec		
Město		Země
Kontakt	Přechodné bydliště:	
	Mobilní telefon:	Email:
Řidičský průkaz č.		Platný do:
Model		Barva:
Číslo motoru		
VIN.		
Model pneumatiky	Přední :	Zadní :
Rozměr pneumatiky	Přední :	Zadní:
Model baterie		Číslo baterie
Dealer		
Datum prodeje		

06 | Royal Enfield Interceptor 650

## TIPY/POKYNY PRO BEZPEČNOU JÍZDU

---

- Před provozem vašeho nového motocyklu požadujeme, abyste si důkladně přečetli a dodržovali návod na provoz a údržbu, podrobně uvedenou v tomto návodu, kvůli vaší vlastní bezpečnosti, bezpečnosti vašeho motocyklu a také jiných.
- Seznamte se s pravidly silničního provozu a dodržujte je v zemi, kde jezdíte.
- Před nastartováním motocyklu zkontrolujte funkčnost brzd, spojky, páky řazení převodových stupňů, ovladačů na řídítkách, tlak pneumatik, úroveň oleje a paliva, atd.
- Používejte výhradně originální náhradní díly Royal Enfield a schválené příslušenství. Použití komponentů jiných výrobců může mít vliv na výkon vašeho motocyklu a může mít za následek ztrátu platnosti záruky.
- Ohledně podrobností navštivte autorizované středisko Royal Enfield.
- Při doplňování paliva do vašeho motocyklu buďte velmi opatrný a dodržujte následující pokyny.
  - \* Palivo doplňujte v dobře větraném prostoru s vypnutým motorem.



## TIPY/POKYNY PRO BEZPEČNOU JÍZDU

---

- \* Pomalu otevřete plnicí víčko nádrže.
- \* Vypněte mobilní telefony a jiná přenosná elektronická zařízení.
- \* **NEKUŘTE** a zajistěte, aby se v blízkosti motocyklu během doplňování paliva nebo servisu palivového systému nevyskytoval otevřený plamen ani jiskry.  
**NENAPLŇUJTE** nádrž až po okraj. Palivo prosím dotáhněte až na dno proti rozstřikovací destičce, tak, aby byl v palivové nádrži ponechán dostatečný vzduchový prostor pro umožnění expanze paliva.

## VAROVÁNÍ

Royal Enfield vás varuje před použitím některých nestandardních dílů, jako je trh s náhradními díly a rozšířené přední vidlice nebo odpružení na míru, což může nepříznivě ovlivnit výkon a manipulaci. Odebrání nebo úprava originálních dílů může nepříznivě ovlivnit výkon a vést k nehodě.

## TIPY/POKYNY PRO BEZPEČNOU JÍZDU

---

- Nový motocykl musí být provozován v souladu se správným postupem záběhu, viz postup záběhu uvedený v příslušné části.
- Provozujte motocykl pouze při mírných rychlostech a mimo provoz, dokud se důkladně neseznámíte s jeho provozními a manipulačními vlastnostmi za všech podmínek.
- **NEPŘEKRAČUJTE** zákonný rychlostní limit ani nejezděte příliš rychle za stávajících podmínek. Pokud jsou špatné jízdní podmínky, vždy snižte rychlost. Vysoká rychlost zvyšuje vliv jakýchkoli dalších podmínek ovlivňujících stabilitu a zvyšuje možnost ztráty kontroly.

### POZNÁMKA

Pokud jste nezkušený jezdec, doporučujeme absolvovat oficiálně školení ohledně správných způsobů jízdy na motocyklu a abyste se důkladně seznámili s provozem vašeho motocyklu. Noví jezdci by měli získat zkušenosti v různých podmínkách při jízdě mírnou rychlostí.

## TIPY/POKYNY PRO BEZPEČNOU JÍZDU

---

Věnujte zvýšenou pozornost povrchu vozovky a větru. Každý motocykl může být vystaven následujícím nárazovým silám:

- \* Nárazy větru z projíždějících vozidel.
- \* Drsná nebo nerovná plocha vozovky.
- \* Kluzká plocha vozovky.

Tyto síly mohou ovlivnit jízdní vlastnosti vašeho motocyklu. Pokud k tomu dojde, snižte rychlost motocyklu, abyste zajistili kontrolované podmínky. Nebrzděte prudce.

- Ovládejte svůj motocykl defenzivně. Pamatujte si, že motocykl v případě nehody neposkytuje stejnou ochranu jako auto. Jednou z nejběžnějších nehodových situací je stav, kdy jezdec / řidič jiného motocyklu / vozidla nevidí motocykl a odbočí do jeho jízdní dráhy.
- Noste schválenou přilbu, oděv a obuv vhodnou pro jízdu na motocyklu. Jasně a světlé barvy jsou nejlepší pro lepší viditelnost v provozu, zejména v noci. Vyvarujte se volných, splývavých oděvů a šátků.

## TIPY/POKYNY PRO BEZPEČNOU JÍZDU

---

- Pokud vezete spolujezdce, jste zodpovědný za jeho seznámení s vhodnými postupy jízdy.
- **NEDOVOLTE** jiným osobám za žádných okolností, aby používali váš motocykl, pokud o nich nevíte, že jsou zkušenými jezdci s oprávněním a jsou důkladně seznámeni s provozními podmínkami vašeho motocyklu.

## VAROVÁNÍ

Pravidelně kontrolujte tlumiče a přední vidlice a hledejte možné úniky. Vyměňte opotřebené díly. Opotřebené díly mohou negativně ovlivnit stabilitu a ovladatelnost.

## VAROVÁNÍ

Ve vlastním zájmu je provádění všech doporučení ohledně servisu a údržby. Nedodržení pravidelné údržby v navrhovaných intervalech může ovlivnit bezpečný / dlouhodobý provoz vašeho motocyklu.

## **TIPY/POKYNY PRO BEZPEČNOU JÍZDU**

---

### **VAROVÁNÍ**

Vyhněte se kontaktu s výfukovým systémem, je-li horký. Noste oblečení, které během jízdy zcela zakryje nohy. Výfukový systém se za chodu motoru velmi zahřívá a zůstává příliš horký na dotek, i když je motor vypnutý. Pokud nenosíte vhodný nebo ochranný oděv, může to mít za následek vážné zranění.

### **VAROVÁNÍ**

Výfukové plyny obsahují jedovatý oxid uhelnatý a chemikálie, o nichž je známo, že způsobují rakovinu, vrozené vady nebo jiné reprodukční vady.

### **VAROVÁNÍ**

Baterie pro motocykly obsahují olovo, kyseliny a chemikálie, o nichž je známo, že způsobují rakovinu, vrozené vady nebo jiná poškození reprodukce. Při manipulaci s baterií buďte velmi opatrní, při manipulaci s baterií si důkladně umyjte ruce.

## **TIPY/POKYNY PRO BEZPEČNOU JÍZDU**

---

### **VAROVÁNÍ**

Veškeré dotazy nebo problémy, které se vyskytnou při provozu vašeho motocyklu, konzultujte s autorizovaným servisním střediskem Royal Enfield. Pokud tak neučiníte, může to zhoršit počáteční problém, způsobit nákladné opravy a ohrozit vaši osobní bezpečnost.

### **VAROVÁNÍ**

NEODTAHUJTE motocykl. Řízení a manipulace s taženým motocyklem bude ovlivněno silou tažného zařízení. Pokud musí být motocykl přepravován, použijte nákladní automobil nebo přívěs.

### **VAROVÁNÍ**

NEODTAHUJTE přívěs za motocykl. Tažení přívěsu může způsobit sníženou brzdovou účinnost, přetížení pneumatik a nestabilní ovladatelnost, protože by to mohlo způsobit ztrátu kontroly nad motocyklem vpředu vedoucí k nehodě.

## SILNIČNÍ PŘEDPISY

---

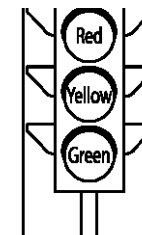
- Ujistěte se, že je váš poznávací značka instalována na místě stanoveném zákonem a že je vždy dobře viditelná
- Jezděte bezpečnou rychlostí, která odpovídá typu povrchu silnice, na které se nacházíte. Při jízdě na následujících površích věnujte zvýšenou pozornost:
  - prachu
  - oleji
  - ledu
  - mokru
  - písku
- Dávejte pozor na uvolněné nečistoty, jako jsou listí, kluzké látky nebo štěrk, které mohou bránit stabilitě vašeho motocyklu. Při setkání s protijedoucími vozidly dodržujte správnou stranu od středové čáry silnice.

---

## SILNIČNÍ PŘEDPISY

---

- Při projíždění ostatních vozidel ve stejném směru buďte v součinnosti se svými směrovými signály a buďte opatrní. Nikdy se nepokoušejte předjet jiné vozidlo jedoucím stejným směrem na křižovatkách, v zatáčkách nebo při jízdě nahoru / dolů z kopce.
- Na křižovatce ulic dejte přednost na motocykl nalevo nebo napravo. NEpředpokládejte, že máte přednost v jízdě.
- Při přípravě na zastavení, otočení nebo předjetí dodržujte pravidla silničního provozu ve vaší zemi
- Při otáčení doprava nebo doleva dávejte pozor na chodce, zvířata a éterová vozidla.
- Všechny dopravní značky, včetně ručního ovládání na křižovatkách, by měly být okamžitě dodržovány. ZPOMALUJTE na dopravních značkách u škol a značky
- POZOR na železničních přejezdech
- Když se chcete otočit. před dosažením zatáčky signalizujte alespoň 30 stop (30 stop). Buďte blízko středové čáry (pokud místní pravidla nevyžadují jinak). zpomalte a pak opatrně otočte.





## SILNIČNÍ PŘEDPISY

---

- Nikdy neprojíždějte semafor pokud na křižovatkách bezprostředně hrozí změna z GO na STOP (nebo naopak), zpomalte a počkejte, až se světlo změní na zelené. Nikdy neprojíždějte žlutým nebo červeným semaforem.
- NENECHÁVEJTE parkování nebo stání u obrubníku bez signalizace. Ujistěte se, že je vaše cesta volná pro vstup do pohyblivého provozu. Pohybující se doprava má vždy přednost v jízdě.
- Při parkování motocyklu zaparkujte na pevném a rovném povrchu, aby nedošlo k jeho převrácení.
- Chraňte svůj motocykl před krádeží. Po odstavení motocyklu se ujistěte, že je hlava řízení zajištěná, a poté vytáhněte klíček ze zapalování.

---

## SILNIČNÍ PŘEDPISY

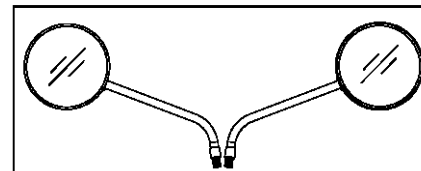
---

### BOČNÍ ZRCÁTKA

---

Váš motocykl je vybaven konvexními zrcátky a mají zakřivený povrch. Tento typ zrcátek je navržen tak, aby poskytoval mnohem širší výhled dozadu než běžné ploché zrcátko. Vozidla a jiné předměty viděné v tomto typu zrcátek však budou vypadat menší a dál než když jsou vidět v plochém zrcátku.

Při posuzování velikosti nebo vzdálenosti vozidel / předmětů pozorovaných v těchto zrcátkách buďte opatrní.



### POZNÁMKA

---

Chcete-li určit relativní vzdálenost vozidel / předmětů za vaším motocyklem prostřednictvím zrcátek, upravte každé zrcátko tak, aby byla viditelná malá část vašeho ramene a velká část za vaším motocyklem s ohledem na vaši jízdní pozici.

## PŘÍSLUŠENSTVÍ A ZAVAZADLA

---

Royal Enfield nabízí řadu originálního příslušenství pro motocykly, které bylo plně schváleno a důkladně testováno vedle motocyklu. Proto jezdec musí být odpovědný za bezpečný provoz motocyklu při instalaci příslušenství nebo přenášení přídavného závaží. Při přepravě spolujezdce, zavazadel nebo při montáži jakéhokoli příslušenství dodržujte následující pokyny:

- NEPŘEKRAČUJTE 110 km / h / 70 mph při sólové jízdě, při přepravě spolujezdce nebo užitečného zatížení na motocyklu vybaveném příslušenstvím.
- Udržujte váhu zavazadel soustředěnou na motocyklu co nejnižší; tím se minimalizuje náhlý posun v těžišti motocyklu.
- Rovnoměrně rozložte váhu na obě strany motocyklu.
- NEVKLÁDEJTE objemné předměty za jezdce a nezatěžujte řídítka nebo přední vidlice.
- NEPŘEKRAČUJTE maximální hmotnost 6,6 liber (3 kg) v každém kufro originálního příslušenství pro motocykly Royal Enfield.

## PŘÍSLUŠENSTVÍ A ZAVAZADLA

---

- Pravidelně kontrolujte zavazadla, abyste se ujistili, že jsou zajištěna a nebudou se během jízdy posouvat. Volně namontované příslušenství může ovlivnit jízdu na motocyklu a ovlivnit ovladatelnost a stabilitu motocyklu.
- Velké povrchy, jako jsou kapotáže, čelní skla, opěradla a nosiče zavazadel, mohou nepříznivě ovlivnit manipulaci s motocyklem. Použijte originální motocyklové příslušenství Royal Enfield, které je specifické pro daný model, a postupujte podle instalačního postupu.

## VAROVÁNÍ

NENECHÁVEJTE na motocyklu závaží ani nesprávně neinstalujte příslušenství. Mohlo by to ovlivnit stabilitu motocyklu, jízdní vlastnosti a bezpečný provoz a mohlo by to vést k nehodě s vážným zraněním nebo ztrátám na životech.

## VAROVÁNÍ

Royal Enfield nabízí řadu originálního příslušenství pro motocykly, které bylo plně schváleno a důkladně testováno na motocyklu.

## **PŘÍSLUŠENSTVÍ A ZAVAZADLA**

---

### **VAROVÁNÍ**

Royal Enfield vás varuje před používáním nestandardních dílů, jako jsou aftermarket a na míru vyrobené prodloužené přední vidlice, které mohou nepříznivě ovlivnit výkon a ovladatelnost motocyklu. Odebrání nebo úprava originálních dílů může nepříznivě ovlivnit výkon motocyklu a způsobit nehodu, která může mít za následek vážné zranění nebo ztráty na životech.

### **VAROVÁNÍ**

Nepignorujte specifikace modelu / designu. Pokud tak učiníte, dojde ke zneužití motocyklu i příslušenství, které může nepříznivě ovlivnit manipulaci a výkon motocyklu a způsobit nehodu, která by mohla mít za následek vážné zranění nebo ztrátu života.

---

## TECHNICKÁ SPECIFIKACE

---

### MOTOR

---

Typ motoru .....	InlineTwinCylinder,4Stroke,SOHC
Průměr.....	78 mm
Záběr .....	67.8mm
Objem.....	648cc
Kompresní poměr.....	9.5:1
Max.výkon .....	34.9kW@7150 rpm
Max. točivý moment.....	52.3Nm@5150 rpm
Volnoběžné otáčky .....	1200±80RPM
Zapalování.....	E-Start

---

## TECHNICKÁ SPECIFIKACE

---

Vzduchový filtr .....	Papírový
Mazání .....	Nucené mazání. Mokrý jímka s dodávkou oleje poháněného čerpadlem
Převodovka.....	6 stupňová se stálým převodem
Objem oleje	prázdná..... 3.9 litru/1.03 galon
	doplnění..... 3.1 litru/ 0.82 galon
Typ oleje.....	Plně syntetický IOW-50 to API SL (nebo vyšší) JASO MA2, jako je ELF MOT04 TECH IOW 50
Doplnění paliva .....	Vstřikování paliva
Chlazení.....	Chlazení vzduchem

---

## TECHNICKÁ SPECIFIKACE

---

### ZAPALOVÁNÍ

---

Zapalování .....	Digital Spark zapalování
Zapalování předem .....	11.25° BTDC
Zapalovací svíčka .....	BOSCH UR5CC
Závit zapalovací svíčky .....	0.7 mm do 0.8 mm

---

### PŘEVODOVKA

---

Spojka .....	Mokrý vícenásobná
Primární ovladač.....	Ozubené kolo
Primární poměr .....	2.051 :1
Převodovka.....	6 stupňová se stálým převodem

---



---

## TECHNICKÁ SPECIFIKACE

---

Poměr převodovky.....	1 stupeň 2.615:1
	2 stupeň 1.813:1
	3 stupeň 1.429:1
	4 stupeň 1.190:1
	5 stupeň 1.040:1
	6 stupeň 0.962:1
Sekundární disk .....	Řetězová kola a řetěz (S/a rozteč)
Sekundární poměr .....	2.533:1

---

## TECHNICKÁ SPECIFIKACE

---

### PODVOZEK

---

Rám.....Ocelový trubkový rám s dvojitou kolébkou

Zavěšení:   přední.....Přední vidlice 41 mm, zdvih 110 mm

                  zadní.....Single Coil-over Shocks, zdvih 88 mm

Hydraulické kotoučové brzdy.....Přední a zadní se systémem ABS.

          přední :.....320 mm kotouč, ABS

          zadní :..... 240 mm kotouč ABS

          ABS :..... BOSCH 9.1

          Brzdy :.....Dvoukanálový ABS

Brzdová    Značka:.....DOT4

tekutika :   Množství :   .....přední: 50 ml zadní: 100ml

---

## TECHNICKÁ SPECIFIKACE

---

Ocelový ráfek	Standartní pneumatiky	Náhradní pneumatiky : Nahrad' standartními nebo těmito
Přední	Značka, Typ : CEAT ZOOM CRUZ Rozměr: 100/90-18 M/C56H	Značka, Typ: Pirelli Phantom Sports Comp Rozměr: 100/90-18 M/C 56H
Zadní	Make, Type: CEAT ZOOM CRUZ Rozměr: 130/70-18 M/C 63H	Make, Type: Pirelli Phantom Sports Comp Rozměr: 130/70-18 M/C 63H

Tlak pneumatik:

Samostatně

přední .....32 psi/2.20 kg/cm<sup>2</sup>

zadní.....36 psi/2.53 kg/cm<sup>2</sup>

Včetně  
spolujezdce

přední.....32 psi/2.20 kg/cm<sup>2</sup>

zadní.....39 psi/2.74 kg/cm<sup>2</sup>

---

## TECHNICKÁ SPECIFIKACE

---

Zámek řízení.....	Číselný zámek
Typ paliva.....	Bezolovnatý benzín
Obsah ethanolu.....	E10 nebo méně
Minimální oktanové číslo.....	91 RON (Research Octane Number) nebo vyšší
Indukce .....	Plné vstříkování
Obsah palivové nádrže.....	13,7 litru/ 3 galony *
Varování nízké hladiny paliva.....	2,9 litru/ 0,63 galonu *
Poslední zásoba paliva .....	0,75 litru/0,16 galonu *

---

\*Výše uvedené hodnoty jsou přibližné a skutečná kapacita palivové nádrže se bude od uvedených hodnot lišit.

---

---

## TECHNICKÁ SPECIFIKACE

---

### ELEKTRIKA

---

System.....	12V- DC
Generace .....	Alternator
Výstup alternátoru.....	156W@ 1100 rpm
Baterie .....	12V- 12Ah VRLA
Světlomet .....	12V, H4 60/SSW
Brzda/Koncová světla.....	12V, P21/5W (Halogen)
Směrovky .....	12V, 10W
Přístrojová deska .....	Digitální přístrojová deska s LCD
Klakson.....	320Hz Low and 420Hz High Tone
Startér motoru .....	12V.0.8KW

---

## TECHNICKÁ SPECIFIKACE

---

### **VAROVÁNÍ**

Používání žárovek a dalšího elektrického příslušenství než jsou stanovené hodnoty může vést k chybnému přetížení chování i k předčasné poruše elektrického systému. Úpravy na metrickém kole, které nejsou schváleny společností Royal Enfield, mohou nejen diskvalifikovat záruku, ale ovlivní také výkon motocyklu.

### **ROZMĚRY**

---

Náklon.....	24 stupňů
Předn kolo.....	18 M/Cx MT 2.50
Zadní kolo .....	18 MICx MT 3.50
Délka .....	2119mm
Šířka.....	788 mm (bez zrcátek)

---

## TECHNICKÁ SPECIFIKACE

---

Výška .....	1120 mm
Rozvor.....	1398 mm
Světlá výška.....	174 mm

---

## HMOTNOST

---

Pohotovostní hmotnost (90% paliva a oleje).....	217 kg
Celková hmotnost vozidla.....	400 kg

---

## POZNÁMKA

---

- Výše uvedené hodnoty slouží pouze pro vaši orientaci.
- Z důvodu neustálého zdokonalování našich produktů by se specifikace změnily bez předchozího upozornění.

---

## DOPORUČENÁ MAZIVA

---

Motorový olej		
Typ	Plně syntetický IOW-50 to API SL (nebo vyšší JASO MA2, jako je ELF MOT04TECH IOW 50)	
Množství	1 plnění: 3.91litru/ 1.03 galon	Běžná výměna oleje: 3.1litru/ 0.82 galonu

Olej do přední vidlice	
Typ	I2W25HPCL
Množství	I473mi/vidlice

Brzdová kapalina	
Typ	DOT4
Množství	přední: 50 ml zadní: 100 ml

Brzdový systém
DualChannelABS

• NEMÍCHEJTE DOT 4 nebo jiné brzdové kapaliny dohromady.

---

### VAROVÁNÍ

---

Použití nesprávného typu oleje sniží životnost pohyblivých částí a vážně ovlivní výkon.

---

### POZNÁMKA

---

Doporučení se může změnit bez předchozího upozornění.



---

## **ISO14001 PROCES ŘÍZENÍ PROVOZU**

---

Podle pokynů v systému environmentálního managementu ISO 14001 se zákazníkům doporučuje provádět včasnou výměnu motorového oleje, vidlicového oleje a brzdové kapaliny, POUZE prostřednictvím autorizovaného servisního střediska Royal Enfield pro bezpečnou likvidaci použitých olejů, aby se zabránilo znečištění životního prostředí.

V případě, že jsou oleje vyměňovány soukromě, je doporučeno zajistit, aby byly staré odstraněné oleje pečlivě shromážděny a zlikvidovány prostřednictvím certifikované likvidační agentury.

Stejně tak je třeba opatrně a řádně zlikvidovat nebezpečný odpad, jako jsou staré i vyřazené baterie, pneumatiky, duše, kabely, těsnění, olejové filtry atd., prostřednictvím certifikované likvidační agentury.

## MOTORCYCLE IDENTIFICATION NUMBERS

VIN je 17místné číslo vyražené na trubce hlavy řízení na pravé straně ve formě znaku.

Příklad VIN:	ME3	X	X	XX	X	X	J	X	xxxxxx
Výrobní kod	_____								
Typ rámu	_____								
Typ motoru	_____								
Obchodní jméno	_____								
Zapalování	_____								
Typ převodovky	_____								
Rok výroby (2017:H, 2018:J, 2019:1<)	_____								
Továrna (C-Chennai, K-Kanchipuram, V-Vallam Vadagal	_____								
Produkční seriové číslo.	_____								

---

## MOTORCYCLE IDENTIFICATION NUMBERS

---

---

### ČÍSLO PODVOZKU

---

Vyraženo na trubce hlavy řízení na pravé straně..



---

### INFORMAČNÍ ŠTÍTEK VIN

---



---

### VAROVÁNÍ

---

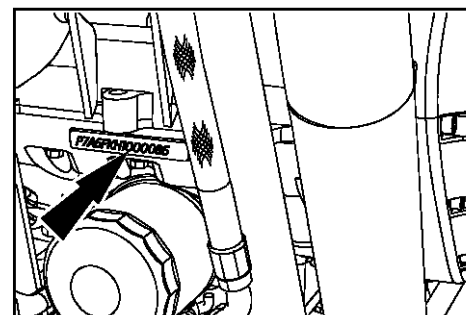
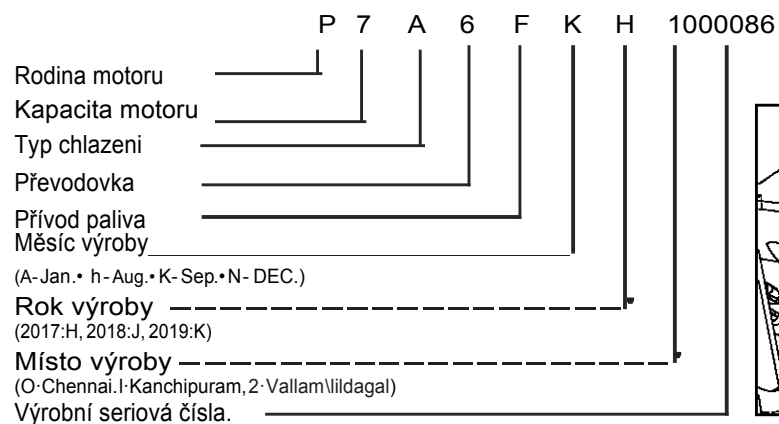
Je nezákonné manipulovat s informacemi VIN labelas, je to jediný způsob identifikace motocyklu.

---

## PODROBNOSTI O ČÍSLE MOTORU

---

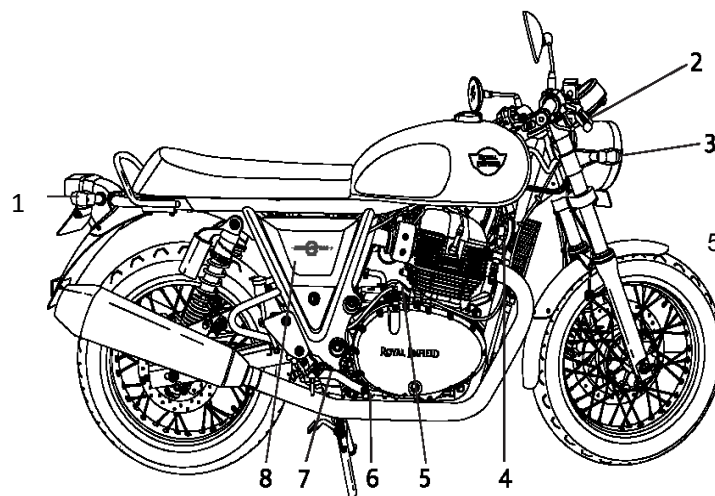
Číslo motoru je vyraženo nad umístěním olejového filtru. Jedná se o prostředek identifikace sériového čísla motoru a jeho výrobních údajů. Je nelegální manipulát číslem motoru, protože je to jediný způsob identifikace.



---

## UMÍSTĚNÍ DŮLEŽITÝCH SOUČÁSTÍ

---



1. Pravý zadní blinkr

2. Přední brzda

3. Pravý přední blinkr

4. Klakson

5. Startování motocyklu

6. Brzdový pedál

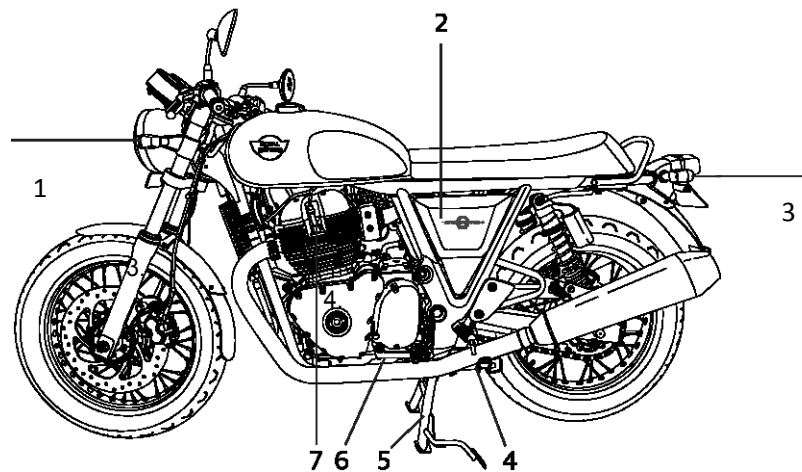
7. Zadní brzdová páka

8. pravý boční panel

---

## UMÍSTĚNÍ DŮLEŽITÝCH SOUČÁSTÍ

---



1. Přední levý blink

2. Levý boční panel

3. Levý pední blinkr

5. Boční stojánek

6. Centrální stojan

7. Řadící pedal

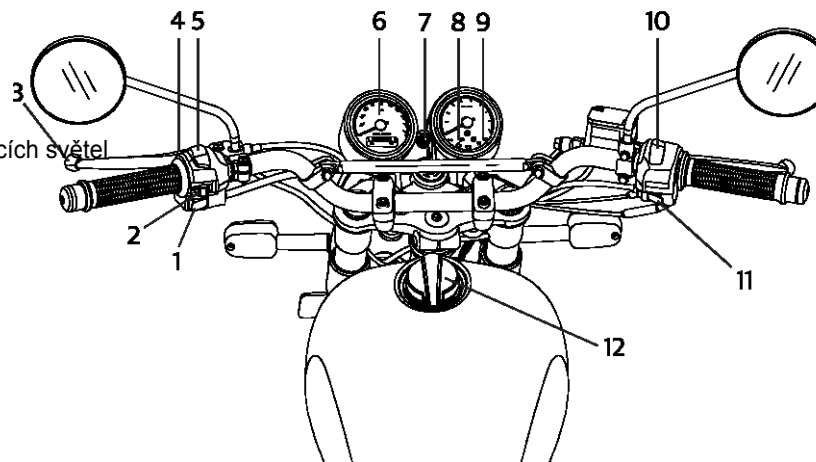
7. Zapalovací svíčka

---

## UMÍSTĚNÍ DŮLEŽITÝCH SOUČÁSTÍ

---

1. Klakson
2. Přepínač směru
3. Spojka
4. Přepínač denního svícení
5. Přepínač dálkových a potkávacích světel
6. Přístrojová deska
7. Spínač zapalování
8. Indikátor varovných oznámení
9. Tachometr
10. Spínač motoru
11. Elektrický startovací spínač
12. Kryt nádrže



---

## PROVOZ

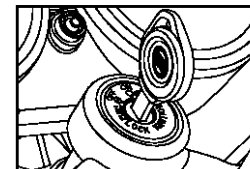
---

### SPÍNAČ ZAPALOVÁNÍ

---

OFF: Odemknutí řízení, zapalování ·oFF.

ON: Odemknutí řízení, zapalování ·oN"



### POZNÁMKA

---

- Klíč je společný pro zapalování, zámek benzinové nádrže, zámek řízení a boční panely.
- Klíč lze vyjmout z palivové nádrže, bočního panelu pouze v uzamčené poloze ze slotů pro klíče.

### ZÁMEK ŘÍZENÍ

---

- Otočte rukojeť do krajní levé nebo pravé polohy.
- Zatlačte klíč dovnitř do polohy „oFF“, stisknutím a dalším otočením proti směru hodinových ručiček zablokujte řízení a klíč vytáhněte.
- Chcete-li odemknout, zasuňte klíč do zasunuté polohy a otočte jej ve směru hodinových ručiček.





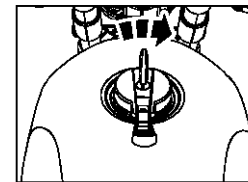
---

## PROVOZ

---

### VÍČKO PALIVOVÉ NÁDRŽE

- Zvedněte klíčový klíč na víčku palivové nádrže a zasuňte klíč.
- Otevřete jej otočením ve směru hodinových ručiček.
- Stisknutím uzávěru zajistíte klíč v poloze.
- Vyměňte klíč z víčka a zavřete klapku.



### VAROVÁNÍ

- Nepřepĺňujte palivovou nádrž.
- Palivo doplňujte pouze po spodní část desky proti rozstřikování.
- Přepĺnění může mít za následek vniknutí benzínu do nádoby EVAP a poškození systému odpařování emisí.

---

## PROVOZ

---

### UPOZORNĚNÍ

---

Páry benzínu jsou vysoce výbušné. Při doplňování paliva se ujistěte, že poblíž není otevřený oheň nebo jiskry a palivo doplňujte pouze v dobře větraném prostoru.

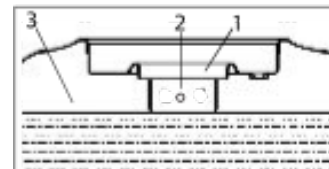
Zajistěte, aby benzín nevytekl na lakované povrchy. V případě rozlití paliva na lakované povrchy jej okamžitě setřete, protože by to mohlo zanechat trvalou skvrnu.

Nekuřte při doplňování paliva nebo při otevřeném víku palivové nádrže.

### ÚROVEŇ PLNĚNÍ PALIVA

---

1. Límec palivové nádrže
2. Značka proti rozlití
3. Maximální úroveň plnění



---

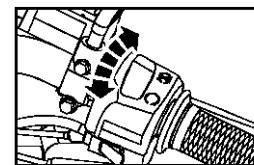
## PROVOZ

---

### VYPÍNAČ MOTORU

---

Engine "OFF."                      Engine "ON"



### VAROVÁNÍ

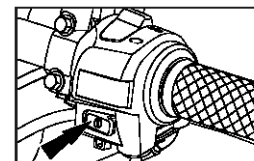
---

- Vypněte zapalování, když motor neběží. Pokud tak neučiníte, vybijí se baterie v důsledku nepřetržitého proudění světlometu.

### E-START

---

Stiskněte a podržte, dokud motor nenaskočí, maximálně 5 sekund.



---

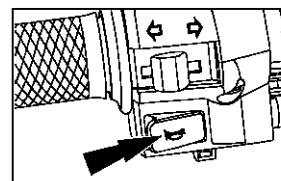
## PROVOZ

---

### KLAKSON

---

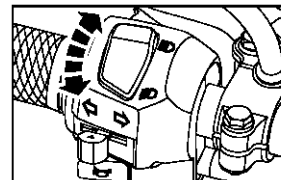
Stisknutím tlačítka klaksonu zazní klakson.



### PŘEPNUTÍ DÁLKOVÝCH A POTKAVACÍCH SVĚTEL

---

- Když je světlomet v zapnutém stavu, přepnutím spínače se zvolí dálková / potkávací světla. Při výběru dálkových světel se rozsvítí kontrolka dálkových světel umístěná na sdruženém přístroji.



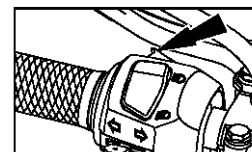
---

## PROVOZ

---

### DENNÍ SVÍCENÍ

Stiskněte přepínač pro DENNÍ SVÍCENÍ.



---

### PŘEPNUTÍ SIGNÁLU



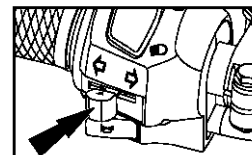
SIGNÁL DOLEVA "ON"



SIGNÁL DOPRAVA "ON"



"OFF" (STIKNUTÍM ZRUŠÍTE)



Před otočením podle potřeby stiskněte tlačítko z polohy „VYPNUTO“ doleva nebo doprava a obnovte polohu „VYPNUTO“, aby přestala blikat.

---

## PROVOZ

---

---

### LEVÝ BOČNÍ PANEL

---

- Chcete-li získat přístup k levému bočnímu panelu, sejměte sedlo a upevňovací šroub, vytáhněte a uvolněte boční panel z lokátoru a opatrně sejměte boční panel.

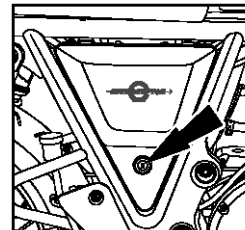


---

### PRAVÝ BOČNÍ PANEL

---

- Odemkněte boční panel otočením klíče ve směru hodinových ručiček.
- Zatáhněte za boční panel spolu s klíčem a opatrně jej odstraňte.



---

## PROVOZ OVLADAČŮ

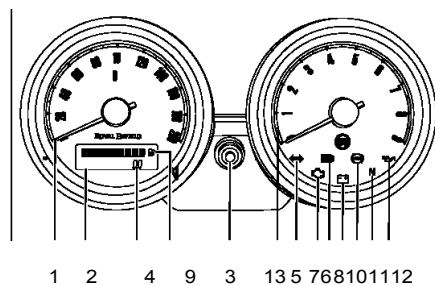
---

### PŘÍSTROJOVÁ DESKA

---

Tato deska obsahuje následující ovladací prvky:

1. Rychloměr
2. Tachometr
2. Tlačítko výběru
3. Počítadlo km "A" a "B"
- S. Indikátor změny směru
6. Indikátor světel
7. Indikátor poruchy motoru
8. Nízké napětí baterie
9. Malé množství paliva
10. ABS indikátor



11. Neutral
12. Indikátor nízké hladiny oleje
13. Otáčkoměr

---

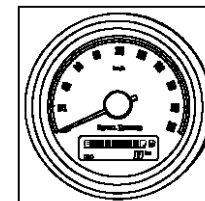
## PROVOZ

---

### 1. RYCHLOMĚR

---

Rychloměr ukazuje rychlost, kterou motocykl jede, a má kalibraci km / míle.



### 2. TACHOMĚŘ

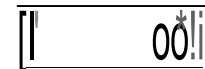
---

Výchozí zobrazení na počítadle kilometrů je celkový počet km / mil, které motocykl ujel.

### POZNÁMKA

---

Režim posledního výběru se zobrazí při každém zapnutí zapalování do polohy „ON“.



### VAROVÁNÍ

Je nezákonné upravovat displej počítadla kilometrů nebo vynulovat celkové km / míle, které motocykl ujel. Po odpojení snímače rychlosti motocyklu je nezákonné jezdit na motocyklu.



---

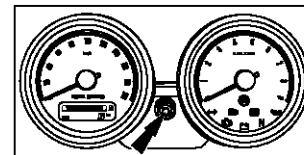
## PROVOZ

---

### 3. TLAČÍTKO VÝBĚRU

---

Tlačítko voliče pomůže vybrat mezi počítadlem kilometrů, Trip "A" nebo Trip "B".



---

### 4. POČÍTADLO KM "A" A "B"

---

Lehké stisknutí na méně než jednu sekundu na přepínači tlačítka výběru změní zobrazení z počítadla kilometrů Trip "A". Opětovným stisknutím spínače tlačítka výběru se změní zobrazení z Trip "A" na Trip "B".

---

### POZNÁMKA

---

1. Nastavte displej jako Trip "A" nebo Trip "B" jako aktuální režim.
2. Stiskněte tlačítko výběru na déle než 3 sekundy.
3. Displej se automaticky vynuluje.

---

## PROVOZ

---

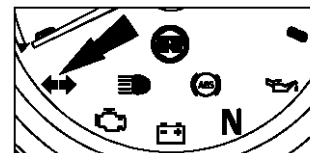
### VAROVÁNÍ

Nepokoušejte se měnit jakékoli nastavení, pokud máte motocykl.  
Může to způsobit ztrátu kontroly vedoucí k nehodě.

#### 5. INDIKÁTOR ZMĚNY SMĚRU

---

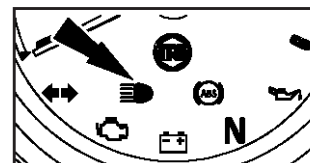
Označuje, že buď levý, nebo pravý indikátor svítí.



#### 6. INDIKÁTOR SVĚTEL

---

Značí, že dálkový světlomet je zapnutý.



---

## PROVOZ

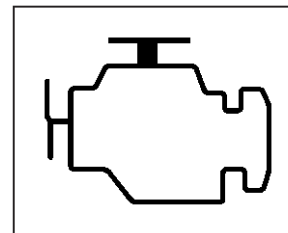
---

### 7. INDIKÁTOR PORUCHY MOTORU

---

Kontrolka poruchy motoru (MIL) se nachází v tachometru.

Když je spínač zapalování a vypnutí motoru v poloze "ON." a po nastartování motoru se MIL na několik sekund rozsvítí a potom zhasne, ukazuje to, že všechny funkce systému elektronického vstřikování paliva (EFI) fungují správně. V případě poruchy systému EFI bude MIL svítit nepřerušeně. Doporučuje se odvézt motocykl do nejbližšího servisního střediska Royal Enfield kvůli podrobné kontrole a opravě systému EFI.



---

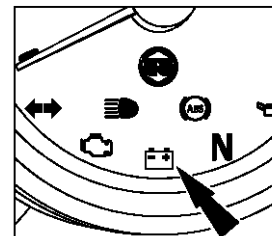
## PROVOZ

---

### 8. NÍZKÉ NAPĚTÍ BATERIE

---

Pokud je spínač zapalování v poloze ON, bude svítit symbol nízkého napětí. Jakmile je motor nastartován, indikátor nízkého napětí baterie automaticky zhasne. V případě, že napětí baterie je nižší než 12 voltů a baterie se nenabíjí, když je motor spuštěn, indikátor nízkého napětí baterie bude kontrolka i nadále svítit.



---

### VAROVÁNÍ

---

NEJEZDĚTE na motocyklu, pokud indikátor nízkého napětí baterie trvale svítí, a nechte prosím okamžitě zkontrolovat nabíjecí systém prostřednictvím autorizovaného servisního střediska Royal Enfield.

---

## VÝSTRAŽNÉ KONTROLY A SYSTÉMY

---

Váš motocykl je vybaven následujícími indikacemi a bezpečnostními systémy:

---

### 9. INDIKÁTOR NÍZKÉ HLADINY PALIVA

---

Indikátor úrovně paliva označuje palivo levelof v palivové nádrži.

Když se hladina paliva sníží z hladiny plné nádrže (F), zobrazovací lišty palivoměru zmizí směrem k prázdnému (E).

Poslední sloupec indikátoru hladiny paliva na přístroji bude nepřetržitě blikat, když je palivo nižší než 3 litry (0,8 galonu). Nejezděte na motocyklu s nepřetržitým blikáním indikátoru nízké hladiny paliva, protože to může nejen vést k tomu, že motocyklu dojde palivo, ale také způsobí vážné poškození palivového čerpadla. Jakmile začne blikat indikace nízkého množství paliva, doplňte palivo.



---

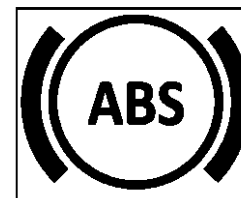
## VÝSTRAŽNÉ KONTROLY A SYSTÉMY

---

### 10. ABS

---

Protiblokovací systém brzd (ABS) pomůže zabránit tomu, aby brzdy zablokovaly kola při náhlém zabrzdění brzd při vysokých rychlostech nebo na plochách s nízkým třením. To pomůže jezdcům mít lepší trakci a kontrolu nad motocyklem a zabránit smyku motocyklu, což by mohlo způsobit nehodu.



V případě náhlého a prudkého sešlápnutí brzd řidičem, budou senzory v brzdovém systému signalizovat modulátoru ABS, aby na okamžik a nepřetržitě snižoval hydraulický tlak, čímž zabrání zablokování kol při současném snížení rychlosti vozidla. To pomůže jezdcům ovládat motocykl. V klastru je umístěna kontrolka ABS (jak je znázorněno na obrázku), která varuje jezdce v případě poruchy systému ABS.

Když je spínač zapalování a vypnutí motoru zapnutý, značka ABS se rozsvítí a zůstane v poloze „ON“, dokud motocykl nedosáhne rychlosti 5 km / h a nevypne se „OFF“. To znamená, že ABS funguje správně.

---

## VÝSTRAŽNÉ KONTROLKY A SYSTÉMY

---

Pokud kontrolka ABS nezasne "VYPNUTO" a zůstane trvale" ZAPNUTA "při vyšších rychlostech, nedoporučuje se řídit motocykl. Nechte brzdový systém zkontrolovat a opravit v nejbližším autorizovaném servisním středisku Royal Enfield. Nedodržení může mít za následek vážná zranění a ztráty na životech..

---

## VAROVÁNÍ

---

ABS je bezpečnostní prvek, který pomáhá zabránit zablokování kol během panického brzdění.

V žádném případě nenahrazuje správné jízdní postupy a předvídatelné brzdění.

Jezděte opatrně a opatrně zabrzděte, zejména v zatáčkách. ABS nedokáže odhadnout „hmotnostní posuny“ a hybnost motocyklu při projíždění zatáčky, a proto zabránit smyku v důsledku ztráty trakce.

Předpokládejte brzdovou dráhu potřebnou pro rychlost jízdy a zabrzděte v dostatečném předstihu, abyste motocykl bezpečně zastavili.

Pro zastavení s lepší trakcí a lepší kontrolou nad motocyklem použijte obě brzdy současně.

Nedodržení výše uvedeného může způsobit nehodu s vážnými zraněními a ztrátami na životech.

---

## VÝSTRAŽNÉ KONTROLKY A SYSTÉMY

---

### CO UMÍ ABS:

ANO	NE
<ul style="list-style-type: none"><li>• Při startování motoru zkontrolujte, zda kontrolka ABS svítí MOM a vypne se „VYPNUTO, když rychlost vozidla překročí 5 km / h (3,1 mph).</li><li>• Zkontrolujte brzdovou kapalinu na úrovni „MA&gt; C v nádržce přední a zadní brzdy a ujistěte se, že v brzdových systémech není žádný únik.</li><li>• Pro lepší účinnost zabrzděte současně obě brzdy.</li><li>• V případě, že indikátor ABS zůstane trvale zapnutý, odveďte motocykl do nejbližšího autorizovaného Royal Enfield Servisní středisko pro kontrolu brzdového systému.</li></ul>	<ul style="list-style-type: none"><li>• NEPOUŽÍVEJTE brzdovou páku / pedál, když ucítíte pulzování při prudkém sešlápnutí brzd v nouzové situaci. Pulzace indikují pouze aktivaci ABS.</li><li>• NEPOUŽÍVEJTE pouze přední nebo zadní brzdou, protože by to mohlo vést k neúčinnosti brzdění.</li></ul>



---

## VÝSTRAŽNÉ KONTROLKY A SYSTÉMY

---

### 11. NEUTRÁL

---

Tento indikátor svítí, když je vozidlo v neutrální poloze.

---

### 12. NÍZKY TLAK OLEJE

---

Tento indikátor svítí vždy, když je tlak oleje příliš nízký. Pokud je spínač zapalování v poloze „ON“ a motor není v chodu, indikátor zhasne, když je tlak oleje dostatečně vysoký nebo normální.

---

### VAROVÁNÍ

Když kontrolka trvale svítí a pokud jsou otáčky motoru nad volnoběh, okamžitě zastavte vozidlo a nechte motor zkontrolovat a opravit v nejbližším autorizovaném servisním středisku Royal Enfield. V opačném případě může dojít k poškození motoru.

---

### 13. TACHOMETER

---

To udává otáčky motoru v RPM.

---

---

## VÝSTRAŽNÉ KONTROLKY A SYSTÉMY

---

### **SENSOR PŘEVRÁCENÍ**

V případě, že motocykl při běžícím motoru spadne na jednu nebo druhou stranu, snímač převrácení deaktivuje zapalování i palivový systém a přepne motor OFF. To zabrání dalšímu poškození motocyklu a jezdce.

Chcete-li resetovat snímač převrácení a znovu aktivovat systémy zapalování a paliva.

- Zajistěte, aby byl motocykl zaparkovaný ve svislé poloze na pevném povrchu.
- Zajistěte, aby byl rychlostní stupeň v neutrální poloze a neutrální světlo v přístrojové desce svítilo.
- Otočte · OFF „zapalování a spínač · OFF“ spínač motoru a počkejte několik sekund a otočením spínače zapalování a vypínače motoru znovu zapněte motor.

---

## KONTROLA PŘED PROVOZEM

---

Před každou jízdou a zvláště po dlouhém skladování je nutné provést pečlivou kontrolu následujících aspektů, aby bylo možné zjistit, zda je nutná další údržba.

1. Dostatečné množství paliva v nádrži pro plánovanou cestu.
2. Pneumatiky pro správný tlak, oděrky nebo řezy.
3. Zajistěte řádné napnutí řetězu a dostatečné mazání.
4. Brzdy, spojka, řízení a plyn pro správnou odezvu.
5. Ovládací páky pro plynulý provoz.
6. Hladina motorového oleje.
7. Dráty kol pro správné utažení a poškození.
8. Světlo, koncová světla, brzdové světlo a kontrolky pro správnou funkci.
9. Správná funkce všech výstražných světel v sdruženém přístroji.

## VAROVÁNÍ

Pro vaši osobní pohodu a bezpečnost by všechny výše uvedené body měly být prováděny pravidelně. Pokud tak neučiníte, může to ovlivnit bezpečný provoz, poškodit váš motocykl a vést k nehodě, která by mohla způsobit vážná zranění nebo ztrátu života.

---

## DOBA ZÁBĚHU

---

Motocykl Royal Enfield, jak byste ho mohli zažít, je schopen trvale dosahovat vysokých rychlostí. Stejně jako u každého nového motocyklu. postup OBDOBÍ ZÁBĚHU je nezbytný k tomu, aby pomohl při správném usazení různých pohyblivých částí motocyklu a následně dosáhl optimálního výkonu.

1. NEPŘEKRAČUJTE maximální specifikované užitečné zatížení.
2. Na několik minut zahřejte motor na volnoběh, aby motorový olej před jízdou na motocyklu promazal všechny pohyblivé části motoru.
3. Vyvarujte se provozu na plný plyn a nejezděte nepřetržitě na konstantní plyn. Během jízdy změňte rychlost o 10%.
4. Doporučuje se použít poloviční spojku při dojíždění pouze za podmínek městského provozu (otáčky motoru kolem volnoběhu až 2 000 otáček za minutu) při stavu 1. převodového stupně. U jiných převodových stupňů a vyšších otáček nepoužívejte poloviční spojku, což úměrně sníží životnost spojky. Během akcelerace úplně vypojte spojku, zařadte rychlostní stupeň a spojku zařadte postupně (ne příliš pomalu).
5. Jezděte správnou rychlostí a vyvarujte se náhlých zrychlení a brzdění.
6. Vyhněte se nepřetržitě jízdě na motocyklu déle než hodinu, doporučuje se krátké zastavení.

---

## **DOBA ZÁBĚHU**

---

## **POZNÁMKA**

---

Níže uvedená tabulka uvádí doporučené otáčky motoru v ot / min pro optimální výkon motoru.

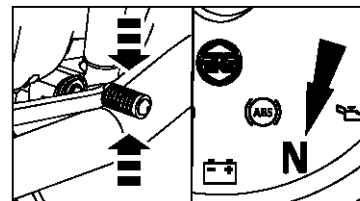
UJETÁ VZDÁLENOST	MAX. OTÁČKY MOTORU
0 až 500 km (300 mil)	4000rpm
501 až 2000km(300 až 200mil)	6000rpm

---

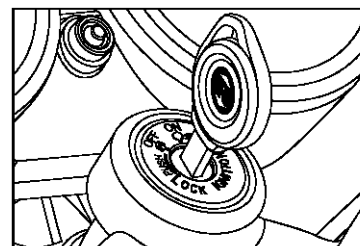
## STARTOVÁNÍ

---

- Chcete-li zařadit neutrál, jemně pohybujte motocyklem tam a zpět a současně řaďte. Zkontrolujte, zda je rychlostní stupeň v neutrální poloze a zda neutrální kontrolka v přístrojové desce svítí.

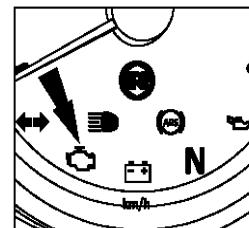


- Otočte klíčkem zapalování do polohy · oN · a vypínačem motoru na pravé rukojeti do polohy RuN · poloha O.



## STARTOVÁNÍ

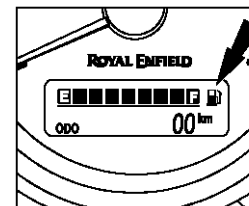
- Pokud je spínač zapalování i vypnutí motoru v poloze „ON“ O a po nastartování motocyklu se na několik sekund rozsvítí kontrolka MIL a rozsvítí se OFF, což znamená, že všechny funkce systému elektronického vstřikování paliva (EFI) fungují normálně. V případě jakékoli poruchy v systému EFI bude MIL trvale svítit.



## VAROVÁNÍ

- V případě, že indikátor poruchy NEVYPNE VYPNUTO, Nechte motocykl zkontrolovat v autorizovaném servisním středisku Royal Enfield k opravě.

- Zkontrolujte ukazatel hladiny paliva ve sdruženém bloku, zda je v palivové nádrži dostatečné množství paliva. V případě, že poslední sloupec trvale bliká, indikuje to nízkou hladinu paliva v nádrži. Ihned doplňte palivo.

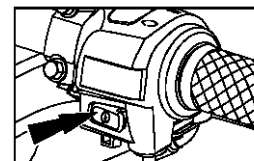
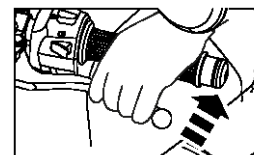


---

## STARTOVÁNÍ

---

- Odpojte spojku zatažením za spojkovou páku a podržte ji ve stlačeném stavu.
- Stiskněte a podržte spínač elektrického startování, dokud motor nenaskočí po dobu maximálně 5 sekund.



---

## POZNÁMKA

---

V případě, že motor nenaskočí do 5 sekund, uvolněte spínač startéru a počkejte přibližně 5 sekundu, než se pokusíte motor znovu nastartovat.



---

## **STARTOVÁNÍ**

---

### **UPOZORNĚNÍ**

Pokud motor nenaskočí. **NEDRŽTE** spínač spouštěče ve stlačeném stavu po dlouhou dobu, mohlo by dojít k vybití baterie pod prahovou úroveň 10 voltů. Nechte si motocykl nechat zkontrolovat v autorizovaném servisním středisku Royal Enfield, abyste zjistili a opravili důvod, proč nebyl nastartován.

---

### **UPOZORNĚNÍ**

**NIKDY** nezrychlujte, jakmile motor nastartuje, zejména za studena. Motor by měl být ponechán běžet při volnoběžných otáčkách po dobu nejméně 2 minut, aby motorový olej cirkuloval a mazal veškerý vnitřní pohyblivých částí a aby se zvýšila teplota motoru. Nedodržení těchto důležitých informací způsobí vážné poškození vnitřních částí motoru. Zrychlete až poté, co se ustálí otáčky volnoběhu a je to konzistentní.

- Zajistěte, aby byl boční stojan zcela zasunutý. Pokud tak neučiníte, způsobí to, že motor přepne OFF , jakmile je zařazen převodový stupeň.

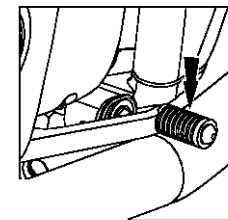
---

## **VAROVÁNÍ**

Při jízdě na motocyklu buďte velmi opatrní. Pokud tak neučiníte, může dojít k nehodě, která by vás mohla zranit, a dalších účastníků silničního provozu, které projíždím kolem.

## ŘAZENÍ RYCHLOSTI, JÍZDA, ZASTAVENÍ

- Páka spojky musí být před zařazením rychlostního stupně zcela sešlápnuta. Pokud zcela nestisknete páku spojky, způsobí to hrubý start NEBO ztrátě rychlosti motoru, kromě toho, že dojde k poškození částí převodovky.
- Když je motocykl v neutrální poloze, stiskněte řadicí páku dolů tak, aby byl zařazen 1. převodový stupeň.



PŘEVODOVÝ STUPEŇ

1--N--2 --3--4--5--6

Doporučené rychlosti řazení nahoru		
řazení	Km/hod	Mile
1-2	25	16
2-3	35	22
3-4	45	28
4-5	60	38
5-6	75	47

Doporučené rychlosti podřazování		
Řazení	Km/hod	Mile
6-5	70	44
5-4	55	34
4-3	40	25
3-2	30	19
2-1	20	13

---

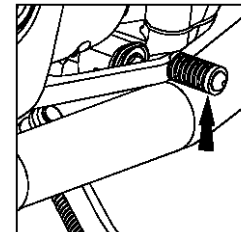
## ŘAZENÍ RYCHLOSTI, JÍZDA, ZASTAVENÍ

---

### UPOZORNĚNÍ

---

- Pokud dojde k náhlému uvolnění páky spojky a nedostatečnému otevření škrticí klapky, motocykl bude mít hrubý start a způsobí zastavení motoru.
- Pokud je zrychlení velmi vysoké a páka spojky se náhle uvolní, způsobí to náhlé pohyby motocyklu, což povede ke ztrátě kontroly nad nehodou, která bude mít za následek zranění nebo ztrátu života pro řidiče a ostatní účastníky silničního provozu, kolem kterých jsem projížděl, kromě poškození na motorku.
- Při uvolňování spojky a jízdě na motocyklu buďte vždy maximálně opatrní.
- Zvedněte řadicí páku špičkou nahoru, abyste zařadili na druhý a následující rychlostní stupeň.
- Jakmile motocykl dosáhne rychlosti 25 km / h na pozici 1. rychlostního stupně, zařadte na 2. rychlostní stupeň a na vyšší rychlostní stupně, jak se rychlost motocyklu zvyšuje.



---

## ŘAZENÍ RYCHLOSTI, JÍZDA, ZASTAVENÍ

---

---

### POZNÁMKA

---

Vždy startujte motocykl s zařazeným rychlostním stupněm.

Snižují-li se otáčky motoru nebo při stoupání ve svahu nebo při jízdě se sníženou rychlostí, zařaďte vhodný nižší převodový stupeň, aby motor nezastavil nebo nenamáhal tah.

- Při zpomalení a zastavení motocyklu vždy zařaďte nižší rychlostní stupeň.
- Před úplným zastavením motocyklu vždy zařaďte neutrál.
- Zavřete plyn úplně a pomalu uvolněte páku spojky, abyste se ujistili, že je motocykl v neutrální poloze a neutrální světlo svítí.
- Zastavte motocykl na bezpečném místě, otočte „VYPNUTÍ zapalování a spínač OFF vypnutí motoru.

---

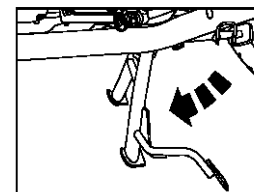
## PARKOVÁNÍ

---

### PARKOVÁNÍ MOTOCYKLU NA CENTRÁLNÍM STOJÁNKA

---

- Vyberte pevný rovný povrch.
- Držte rukojeť pevně v rovné poloze.
- Dolní středový stojan, takže obě nohy stojanu spočívají na pevné zemi.
- Zatlačte na páku otočného bodu na středovém stojanu a zatáhněte motocykl dozadu.
- Před vyjmutím klíče ze hlavního zapalování uzamkněte řízení a ujistěte se, že je madlo pevně zajištěno.



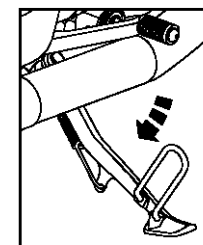
---

## PARKOVÁNÍ

---

### PARKOVÁNÍ MOTOCYKLU NA BOČNÍM STOJÁNKU

- Vyberte pevný rovný povrch.
- Vysuňte boční stojan. Nakloňte motocykl na levou stranu, dokud nebude pevně podepřen o zem.



---

## VAROVÁNÍ

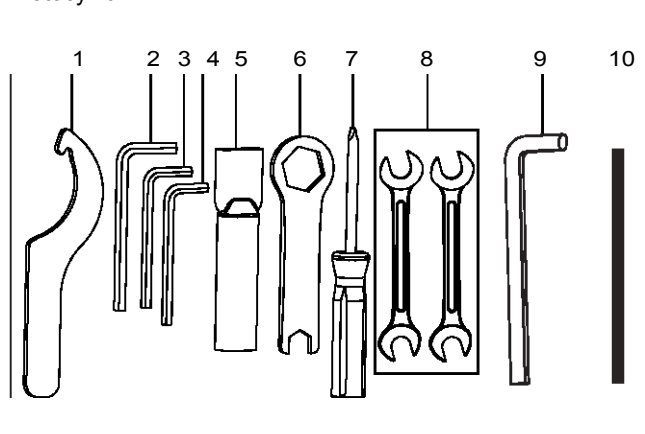
Před jízdou na motocyklu se ujistěte, že jsou oba stojany zcela zasunuty.

Při parkování věnujte maximální pozornost a ujistěte se, že je zaparkováno na pevném a nerozbitém povrchu, aby nedošlo k pádu motocyklu a ke zranění vás nebo jiných osob a poškození částí motocyklu. Boční stojan je určen pouze pro hmotnost motocyklu. Neseďte na motocyklu, když leží na bočním stojanu. Mohl by se poškodit boční stojan nebo rám a motocykl by se mohl převrátit.

## SADA NÁŘADÍ

Sada nářadí je umístěna na pravém bočním panelu motocyklu.

S.No.	popis	KS
1.	'C' klíč	1
2.	Imbusový klíč 6mm	1
3.	Imbusový klíč 5mm	1
4.	Imbusový klíč 4mm	1
5.	Mazání	1
6.	Očkový klíč 24x14kombinace	1
7.	Šroubovák 06x160	1
8.	Oboustranný klíč 10x 12	2
9.	Trubkový klíč	1
10.	Zapalovací svíčka	1



70 Royal Enfield Interceptor 650

---

## DROBNÉ TIPY PRO ÚDRŽBU

---

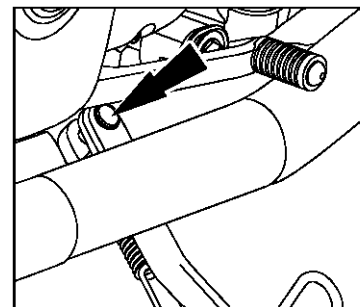
Následující jednoduché činnosti údržby vám pomohou s údržbou vašeho motocyklu. Pro úplnou údržbu vám však doporučujeme kontaktovat autorizované servisní středisko Royal Enfield.

---

### RUČNÍ PÁKY, CENTRUM A BOČNÍ STOJANY

---

- Vyčistěte otočné body a ujistěte se, že nejsou zbaveny nečistot, špíny, rzi atd.
- Promažte čepy.



---

### POZNÁMKA

---

Přebytečné mazivo setřete, aby se tak nehromadily nečistoty a špína.



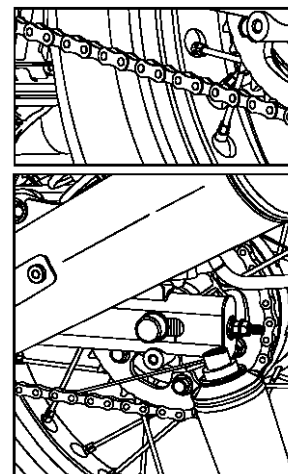
---

## DROBNÉ TIPY PRO ÚDRŽBU

---

### HNACÍ ŘETĚZ

- Postříkejte hnací řetěz doporučeným rozpouštědlem pro čištění řetězu a současně otáčejte zadním kolem.
- Zajistěte, aby byl hnací řetěz dostatečně a úplně pokryt čisticím rozpouštědlem. V případě potřeby použijte vhodný kartáč k odstranění tvrdých usazenin z řetězu.
- Počkejte několik minut a řetěz důkladně očistěte od nečistot, špíny atd.
- Pomalu otáčejte zadním kolem a současně naneste doporučený lubrikant řetězu na články řetězu.
- Přebytečné mazivo na řetězu po několika minutách otřete čistým hadříkem.



---

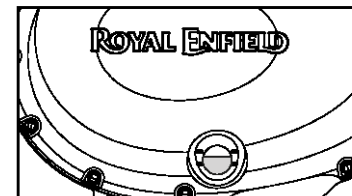
## DROBNÉ TIPY PRO ÚDRŽBU

---

### KONTROLA HLADINY MOTOROVÉHO OLEJE

---

- Zajistěte, aby motocykl stál na zemi.
- Postavte motocykl a opatrně jej zvedněte na cca. 3000 RPM pouze po dobu 10 sekund.
- Nechejte motocykl 15 sekund ve volnoběžných otáčkách.
- Vypněte motor a počkejte 10 minut, než se olej usadí.
- Hladiny motorového oleje by měly být uzavřeny do stavu „MAX“.
- Pokud není hladina oleje ve výše uvedeném stavu, doplňte olej do stavu „MAX“. A postup opakujte.
- Nepřeplňujte nad značku „MAX“, protože by to mohlo ovlivnit funkci spojky.



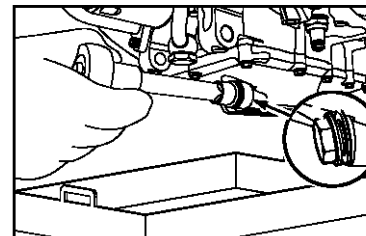
---

## DROBNÉ TIPY PRO ÚDRŽBU

---

### VYPOUŠTĚNÍ MOTOROVÉHO OLEJE

- Zajistěte, aby motocykl stál na zemi.
- Motorový olej by měl být vždy vypuštěn, když je motor dostatečně zahřátý, aby došlo k rychlejšímu vypouštění oleje.
- Přepněte „klíč zapalování FF a počkejte 10 minut, než se olej usadí.
- Demontujte šroub pro vypouštění oleje a počkejte minimálně 5 minut, dokud motorový olej úplně nevyteče.
- Vypuštěné množství motorového oleje bude přibližně 2,2 litru až 2,9 litru (množství vypuštěného oleje se bude lišit v závislosti na ujetém kilometru).



---

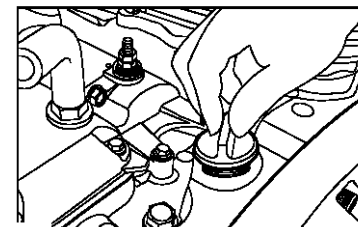
## DROBNÉ TIPY PRO ÚDRŽBU

---

### NAPLNĚNÍ OLEJE PŘI SERVISU OLEJE

---

- Zajistěte, aby motocykl stál na zemi.
- Vyčistěte čelní plochu filtru v klikové skříně a nový filtr, který se smontuje spolu s novým gumovým těsněním.
- Vyčistěte společnou plochu odtokového otvoru filtru v pánvi a vyčistěte odtokový šroub.
- Je třeba použít novou podložku. Smontujte vypouštěcí šroub se specifikovaným loctite.
- Vyměňte zátku plnicího hrdla a očistěte čelní část hrdla plnicího hrdla v klikové skříně a plnicí zátce.
- Naplňte předepsané množství čerstvého motoru 3,11 litru.
- Je třeba použít nový „O“ kroužek plnicího hrdla cilky a sestavit plnicí zátku cil do klikové skříně.
- Zkontrolujte hladinu oleje podle níže uvedeného postupu pro kontrolu hladiny oleje.



---

## DROBNÉ TIPY PRO ÚDRŽBU

---

### ZAPALOVACÍ SVÍČKA

---

#### ČIŠTĚNÍ SVÍČKY A SEŘÍZENÍ

---

- Odpojte krytky zapalovacích svíček od zapalovacích svíček.
- Najděte zapalovací svíčku na zapalovací svíčce, uvolněte zapalovací svíčku a vyjměte ji z hlavy válců.
- Zkontrolujte, zda nejsou zapalovací svíčky na usazeninách uhlíku a na středních elektrodách, zda nejsou opotřebené.
- Zapalovací svíčku vyčistěte umístěním do čisticího stroje zapalovací svíčky.
  - Vyjměte zapalovací svíčku z čisticího stroje, zkontrolujte a nastavte vzdálenost elektrod mezi 0,7 až 0,8 mm.
  - Umístěte zapalovací svíčku ve zkušebním stroji a zkontrolujte správnou funkci zapalovací svíčky.
  - Zapalovací svíčky vždy vyměňujte POUZE podle doporučené specifikace.
  - Na upevnění zapalovací svíčky naneste tenkou vrstvu „anti seizeN“ a závity upevněte zapalovací svíčku ručním dotažením.
  - Utáhněte zapalovací svíčku točivým momentem 10 až 15 Nm pomocí klíče na svíčky.

0.7 to 0.8 mm



---

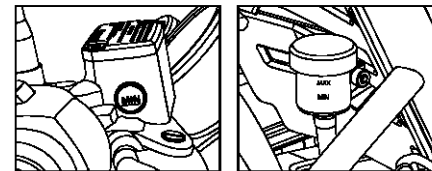
## DROBNÉ TIPY PRO ÚDRŽBU

---

### BRZDOVÁ KAPALINA PŘEDNÍ A ZADNÍ

---

- Ujistěte se, že je motocykl ve svislé poloze na pevném plochém povrchu na středovém stojanu.
- Zkontrolujte hladinu brzdové kapaliny v okně na předním a zadním zásobníku.
- Úroveň je správná, pokud je hladina oleje mezi značkami „MIN“ a „MAX“.
- Otevřete víko nádrže a opatrně sejměte membránu nahoru a naplňte brzdovou kapalinu.



Přední brzdy

Zadní brzdy

- Doplnějte pouze u brzdové kapaliny DOT 4, dokud hladina není mezi značkami MIN a MAX v nádržce.
- Správně vyměňte membránu a pevně zavřete kryt.
- Přebytkovou brzdovou kapalinu okamžitě otřete čistým hadříkem.

---

### VAROVÁNÍ

Brzdová kapalina je vysoce korozivní a může způsobit poškození lakovaných dílů. Zajistěte, aby brzdová kapalina nevyhlila na žádnou část motocyklu. V případě splll. prosím bezprostředně očistěte oblast měkkým vlhkým hadříkem, aby nedošlo k poškození postižené části.

NEMÍCHEJTE různé druhy brzdové kapaliny. Použijte brzdovou kapalinu POUZE DOT 4

---

## DROBNÉ TIPY PRO ÚDRŽBU

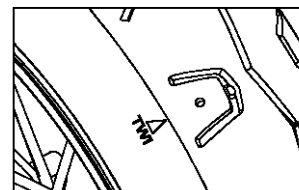
---

### KONTROLA PNEUMATIK A KOL

- Pravidelně kontrolujte opotřebení pneumatik praskliny a řezy.

Minimální hloubka dezénu:

Přední kolo :1mm	zadní kolo :2mm
------------------	-----------------



- Zkontrolujte a odstraňte štětiny, třísky, hřebíky nebo etherové částice zalité do běhounu.
- Pravidelně kontrolujte, zda kola nejsou poškozena paprsky a ráfky kol nejsou kolísavé.
- Při každé nové montáži zkontrolujte rovnoměrné usazení patky pneumatiky na ráfku.
- Používejte pouze doporučené pneumatiky a duše nahustěné tak, aby se upravil tlak vzduchu, jak je uvedeno níže.

	přední	zadní
Solo	32psi/2.20 kgfcm <sup>2</sup>	36psi/2.53kgfcm <sup>2</sup>
+ spolujezdec	32 psi/2.20 kg/cm <sup>2</sup>	39 psi/2.74 kg/cm <sup>2</sup>

---

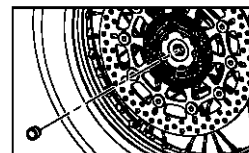
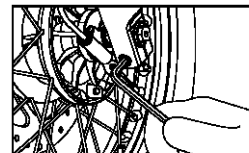
## DROBNÉ TIPY PRO ÚDRŽBU

---

### DEMONTÁŽ PŘEDNÍHO KOLA

---

- Zajistěte, aby byl motocykl ve svislé poloze na pevném a rozbitém povrchu.
- Položte na přední část motoru dřevěný blok, který podepře motocykl a ujistěte se, že je přední kolo nad zemí minimálně 2 palce.
- Od kabelového svazku na pravé straně odpojte spojku pohonu speedo.
- Povolte přítlačný šroub na přední vidlici vpravo dole.
- Demontujte matici nápravy spolu s podložkou, přidržte osu kola na pravé straně a úplně povolte šestihrannou matici na levé straně.
- Demontujte matici nápravy a podložku z osy kola.



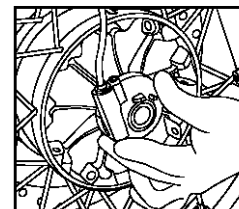


---

## DROBNÉ TIPY PRO ÚDRŽBU

---

- Poklepejte a sejměte vřeteno předního kola, jemně poklepejte na osu z levé strany, zatímco podepřete kolo dole, poté demontujte nápravu z pravé strany.



---

### UPOZORNĚNÍ

---

- Při demontáži nápravy z vidlic dbejte na zajištění rozestupů kol a snímače rychlosti.
- Vysuňte přední kolo z vidlic.

---

### UPOZORNĚNÍ

---

- Netlačte na brzdovou páku, když je demontováno přední kolo, protože by to mělo za následek, že by brzdové destičky vyčnívaly daleko ven z brzdového třmenu.
  - Mezi brzdové destičky vložte dřevěný kus nebo lepenku o tloušťce 4 mm, aby nedošlo k jejich aktivaci v případě náhodného stisknutí páky přední brzdy.
  - Dávejte pozor, abyste nepoškodili přední brzdový kotouč nebo tonování, protože by to ovlivnilo brzdový systém a ABS.

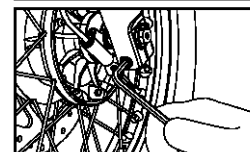
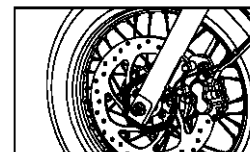
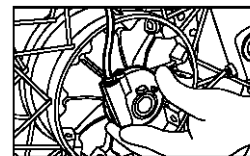
---

## DROBNÉ TIPY PRO ÚDRŽBU

---

### MONTÁŽ PŘEDNÍHO KOLA

- Odstraňte dřevěnou lepenku I mezi brzdovými destičkami.
- Umístěte pohon speedo do správné polohy na pravé straně.
- Vyhledejte odstupňovanou rozpěrku k náboji kola na levé straně.
- Vložte kolo spolu s pohonem speedo a rozpěrkou mezi konci vidlice.
- Ujistěte se, že je brzdový kotouč umístěn mezi brzdovými destičkami.
- Přední kolo podepřete dole a ujistěte se, že jsou montážní otvory vyrovnány, aby se osa kola zasunula podél konce pravé strany vidlice. Opatrně zašroubujte nápravu do kola, dokud nebude závitová část nápravy plně viditelná na levé straně vidlice.
- Namontujte podložku a matici na nápravu.
- Pevně uchopte nápravu kola na pravé straně a pevně utáhněte matici nápravy na pravé straně momentem 70 Nm.



---

## **DROBNÉ TIPY PRO ÚDRŽBU**

---

- Upínací šroub na konci vidlice zcela utáhněte momentem 25 Nm.
- Otáčením kolečka zkontrolujte plynulé otáčení.
- Připojte rychlospojku rychloměru a zkontrolujte správnou funkci rychloměru.
- Stiskněte brzdovou páku a zkontrolujte účinnost přední brzdy.

---

## **UPOZORNĚNÍ**

---

Při montáži předního kola na motocyklu buďte maximálně opatrní. Před jízdou na motocyklu se ujistěte, že je kolo správně namontováno.

Pokud tak neučiníte, může to mít za následek nesprávné fungování motocyklu, což může vést k nehodě, která by vám mohla způsobit zranění nebo dalším účastníkům silničního provozu a může vést ke ztrátám na životech.

---

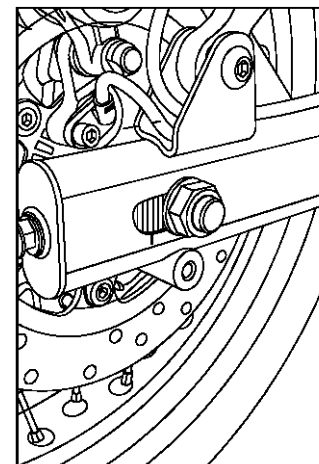
## DROBNÉ TIPY PRO ÚDRŽBU

---

### DEMONTÁŽ ZADNÍHO KOLA

---

- Ujistěte se, že je motocykl ve vzpřímené poloze na rovném a plochém povrchu se zadním kolem nejméně 6 palců zvednutým od povrchu.
- Sledujte a označte indexy vyrovnání na obou seřizovačích řetězu na levém a pravém otočném rameni.
- Pojistné matice a seřizovací matice zcela uvolněte na levé a pravé straně seřizovače řetězu.
- Pevně přidržte vřeteno na levé straně a povolte šestihrannou matici na pravé straně.
- Demontujte matici a podložku z vřetena kola.
- Zatlačte zadní kolo úplně do otočného ramene.



---

## DROBNÉ TIPY PRO ÚDRŽBU

---

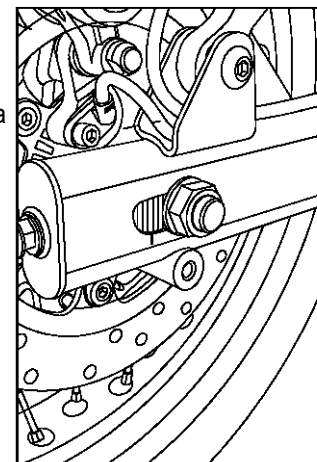
- Podepřete zadní kolo zespodu a vytáhněte vřeteno kola z levého kyvného ramene z elipsy na kyvném rameni.
- Jemně uvolněte brzdovou hadici a sejměte sestavu třmenu z otočného ramene na pravé straně.

---

### UPOZORNĚNÍ

---

- Zajistěte, aby se při demontáži nepoškodil nebo nezlomil brzdový třmen.
- Sestavu třmenu vhodně podepřete a od otočného ramene.
- Uvolněte řetěz z řetězového kola a zajistěte, aby se při demontáži zadního kola nezasekl nebo nepoškodil.
- Sejměte podpěru ze spodní části kola a opatrně vysuňte zadní kolo z kyvného ramene se zadním řetězovým kolem, brzdovým kotoučem a rozpěrkami.



---

## DROBNÉ TIPY PRO ÚDRŽBU

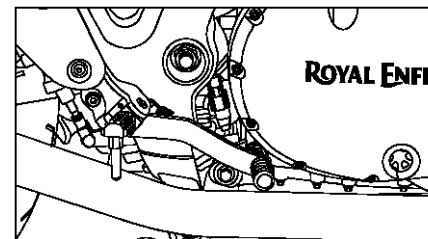
---

### UPOZORNĚNÍ

---

Netlačte zadní brzdový pedál, je-li zadní kolo je odstraněné, protože to způsobí, že se brzdové obložení uvěde do pohybu z brzdového třmenu.

- Umístěte mezi brzdové destičky 4 mm silný dřevěný kus z lepenky, aby nedošlo k aktivaci brzdových destiček, pokud dojde k náhodnému sešlápnutí pedálu zadní brzdy.



---

### UPOZORNĚNÍ

---

Z žádného důvodu NEPOUŽÍVEJTE pedál zadní brzdy, aby došlo ke zvednutí motocyklu.

---

## DROBNÉ TIPY PRO ÚDRŽBU

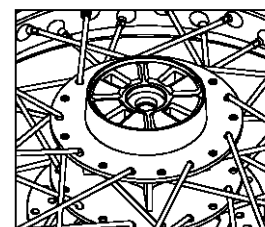
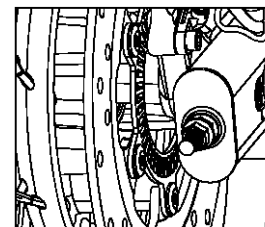
---

---

### ZPĚTNÁ MONTÁŽ ZADNÍHO KOLA

---

- Ujistěte se, že odstupňovaná distanční vložka je pevně umístěna na straně brzdového kotouče a krátká distanční vložka je umístěna na straně řetězového kola náboje kola.
- Zajistěte, aby seseřizovač řetězu nacházel správně uvnitř levé a pravé strany otočného ramene.
- Najděte sestavu třmenu na poutku podél pravé strany otočného ramene.
- Umístěte zadní kolo s řetězovým kolem na levou stranu a zajistěte, aby se brzdový kotouč nacházel mezi brzdovými destičkami na pravé straně.
- Zvedněte zadní kolo a ujistěte se, že jsou drážky v otvorech držáku brzdového třmenu otočného ramene vyrovnány se středovými otvory v náboji.
- Vhodně podepřete zadní kolo a vložte vřeteno zadního kola podél levého otočného ramene do náboje kola.
- Zajistěte, aby byl dlouhý odstupňovaný distanční prvek umístěn podél strany brzdy a krátký distanční prvek podél strany řetězového kola na náboji kola.

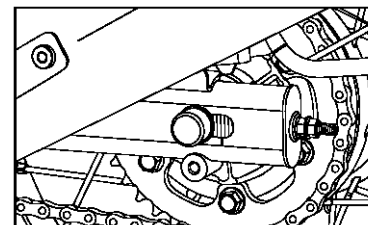
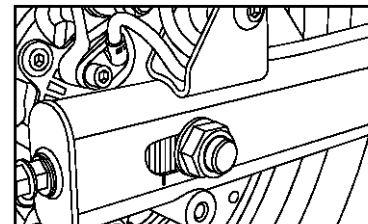


---

## DROBNÉ TIPY PRO ÚDRŽBU

---

- Jemně zastrčte vřeteno do drážky náboje kola, dokud nebudou závity zcela viditelné na pravé straně.
- Namontujte hnací řetěz na řetězové kolo a zajistěte jeho správné usazení.
- Zkontrolujte volné a plynulé otáčení zadního kola.
- Namontujte podložku a šestihrannou matici na vřeteno na pravé straně.





---

## DROBNÉ TIPY PRO ÚDRŽBU

---

NEŠROUBUJTE šestihrannou matici úplně

- Utáhněte matice seřizování řetězu na levém a pravém seřizovači tak, aby indexové značky byly správně vyrovnány na obou stranách otočného ramene.
- Zkontrolujte a zajistěte správné napnutí řetězu a vyrovnání kol.
- Držte vřeteno pevně na levé straně a utáhněte šestihrannou matici na pravé straně a nastavte točivý moment na 70 Nm.
- Vyhledejte brzdový třmen ve svorkách podél pravé strany kyvného ramene.
- Zkontrolujte správnou funkci zadní brzdy.

---

## UPOZORNĚNÍ

---

Při montáži zadního kola na motocyklu buďte maximálně opatrní. Před jízdou na motocyklu se ujistěte, že je kolo správně namontováno.

Pokud tak neučiníte, bude to mít za následek špatný výkon motocyklu, což může vést k nehodě s následkem zranění účastníků silničního provozu a může vést ke ztrátám na životech.

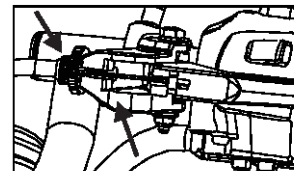
---

## DROBNÉ TIPY PRO ÚDRŽBU

---

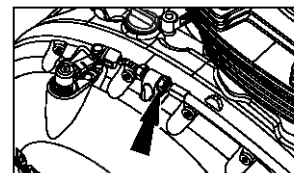
### **SPOJKOVÝ KABEL KONTROLA / SEŘÍZENÍ**

- Volná vůle lanka spojky hraje důležitou roli v životnosti spojky a pro dobrou životnost spojky se doporučuje upravit, kdykoli je to nutné..



### **SPOJKOVÁ PÁKA SPECIFIKACE**

- Zkontrolujte, zda nastavují vůli 2,5 až 3 mm na čepu spojkové páky, když je řídítka ve stavu LH.
- Zajistěte, aby volná vůle byla 2,5 až 5 mm, když je rukojeť ve středu. Pro nastavení postupujte podle níže uvedeného postupu:



### **POZNÁMKA**

Před měřením je třeba třikrát aktivovat spojkovou páku.

---

## **DROBNÉ TIPY PRO ÚDRŽBU**

---

### **DALŠÍ SEŘÍZENÍ - KONEC PÁKY SPOJKOVÉHO KABELU**

- Menší nastavení vůle lze provést na konci páky lanka spojky.
- Povolte vnější pojistnou matici kabelu.
- Otáčením matice ve směru hodinových ručiček snižte vůli nebo proti směru hodinových ručiček pro zvýšení vůle.
- Po nastavení pevně utáhněte pojistnou matici.
- Po nastavení zkontrolujte hru zdarma a potvrďte specifikaci..

### **HLAVNÍ SEŘÍZENÍ - KRYT KABELU SPOJKY**

- Větší nastavení volné vůle lze provést na konci krytu spojového lanka.
- Povolte vnější pojistnou matici kabelu.
- Otáčením matice ve směru hodinových ručiček snižte vůli nebo proti směru hodinových ručiček pro zvýšení vůle.
- Po nastavení pevně dotáhněte dvě pojistné matice pomocí šroubů.
- Po nastavení zkontrolujte vůli a potvrďte specifikaci.

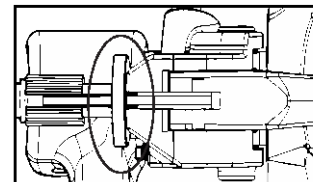
---

## DROBNÉ TIPY PRO ÚDRŽBU

---

### UPOZORNĚNÍ

- Pokud se vám nelíbí nastavení podle uvedeného postupu, navštivte nejbližší servisní středisko.
- Pokud není dosaženo požadované vůle nebo existuje podezření na prokluz spojky – navštivte nejbližší servisní středisko.
- Nastavovací matice by měla správně spočívat v oblasti se závitem. Žádné převisy (viz obrázek)
- Volnou vůli spojky byste měli kontrolovat a seřizovat pouze při studeném motoru.
- Během kontroly vůle spojky zkontrolujte, zda není spojkové lanko neobvyklé, protože je ve stavu vozidla. Pokud máte podezření na jakoukoli abnormalitu, obraťte se na nejbližší servisní středisko.



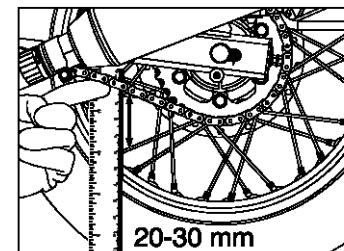
---

## DROBNÉ TIPY PRO ÚDRŽBU

---

### NAPNUTÍ ŘETĚZU(20 · 30 mm)

- Zaparkujte motocykl přímo na pevném a rozbitém povrchu.
- Zajistěte, aby byl motocykl v neutrální poloze.
- Změřte vůli hnacího řetězu podle obrázku.  
Pohon bez řetězu je 20 až 30 mm.



1. Pokud se zjistí, že vůle hnacího řetězu není správná, proveďte následující nastavení:
  - A. Povolte matici nápravy osy zadního kola.
  - B. Uvolněte pojistnou matici na seřizovači na obou koncích otočného ramene.
  - C. Pro omezení vůle utáhněte rovnoměrně seřizovací matici na seřizovači.

---

## DROBNÉ TIPY PRO ÚDRŽBU

---

- D. Chcete-li zvýšit vůli, rovnoměrně povolte seřizovací matice a zatlačte zadní kolo dopředu.
- E. Zkontrolujte správné napnutí řetězu.
- F. Zajistěte, aby indexové značky na seřizovacím a otočném rameni byly stejné na levé i pravé straně otočného ramene.
- G. Pevně přidržte vřeteno na levé straně a utáhněte zadní šestihrannou matici točivým momentem 70 Nm.
- H. Utáhněte pojistnou matici seřizovacího klíče pomocí klíče 24 mm..

### VAROVÁNÍ

Povolení řetězu nad 30 mm povede k prokluzu řetězu a může také způsobit zvýšené opotřebení řetězu a řetězových kol.

Udržujte vůli hnacího řetězu v rámci stanovených limitů každých 1 000 km.

Po seřízení řetězu a před utažením matice vřetena zadního kola se ujistěte, že jsou obě kola správně vyrovnána.

---

## DROBNÉ TIPY PRO ÚDRŽBU

---

### BATERIE A UDRŽBA

- Motocykl je vybaven baterií 12V -12 Ah.
- Baterie musí být pravidelně kontrolována z hlediska čistoty a pólů bez koroze.

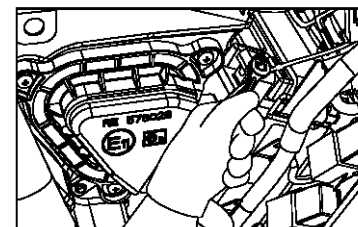
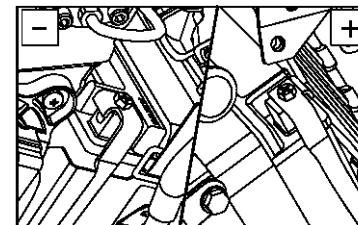
### POZNÁMKA

Špatný kontakt nebo nesprávná funkce kontaktů baterie může způsobit poruchu ECM.

---

### ODSTROJENÍ

- Vypněte motor a vytáhněte klíček zapalování z hlavně klíče.
- Odpojte záporný (-ve) šroub svorky baterie.

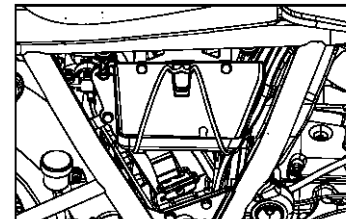


---

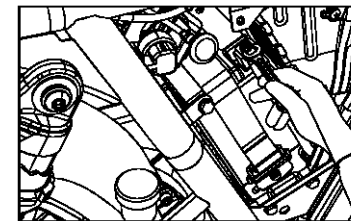
## DROBNÉ TIPY PRO ÚDRŽBU

---

- Odstraňte 3 nosy šrouby se šestihrannou hlavou ze sady nástrojů pro přístup k baterii.



- Odpojte kladný (+ ve) pól baterie od baterie.



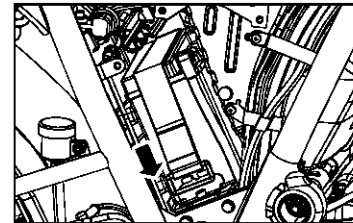


---

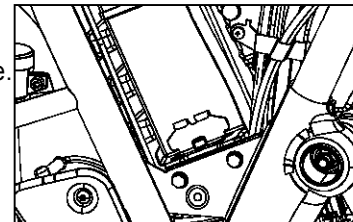
## DROBNÉ TIPY PRO ÚDRŽBU

---

- Vytáhněte popruh baterie (pás) dolů a uvolněte zámek popruhu z držáku popruhu baterie..



- Povolte a odstraňte šroub s šestihrannou přírubou z držáku popruhu baterie.

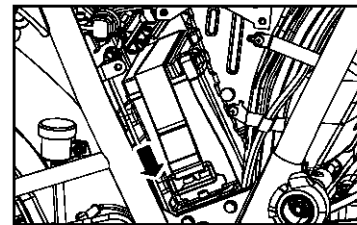


---

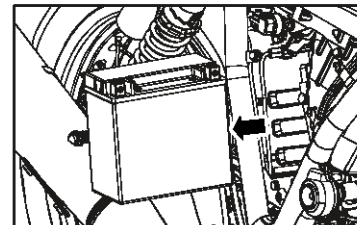
## DROBNÉ TIPY PRO ÚDRŽBU

---

- Sejměte držák popruhu baterie z přihrádky na baterie.



- Vyjměte baterii ze zásobníku.



---

## **DROBNÉ TIPY PRO ÚDRŽBU**

---

### **VAROVÁNÍ**

---

Při demontáži připojení baterie vždy nejprve odpojte černý záporný (-) kabel baterie a poté kabel kladného (+).

### **POZNÁMKA**

---

Pro kontrolu napětí baterie kontaktujte autorizované servisní středisko Royal Enfield nebo servisní středisko baterie.

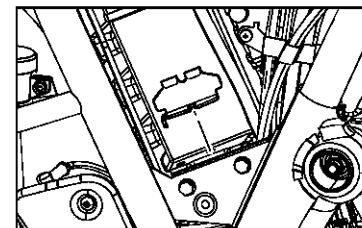
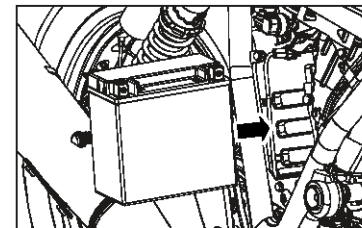
---

## DROBNÉ TIPY PRO ÚDRŽBU

---

### AGREGÁT

- Sestavte vnitřní zásobník na baterie.
- Vložte držák popruhu baterie do přihrádky na baterie.

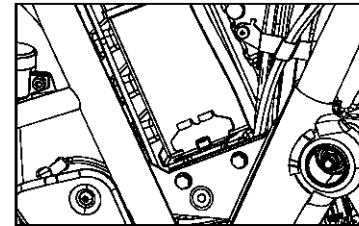


---

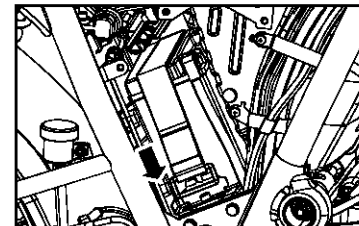
## DROBNÉ TIPY PRO ÚDRŽBU

---

- Vyhledejte a utáhněte šroub s přírubou do držáku popruhu baterie.



- Zatáhněte za popruh baterie (pás) směrem dolů a zajistěte zámek popruhu v držáku popruhu baterie.

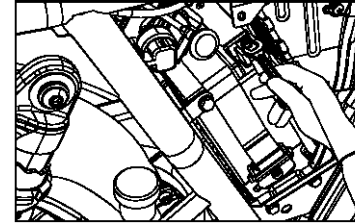


---

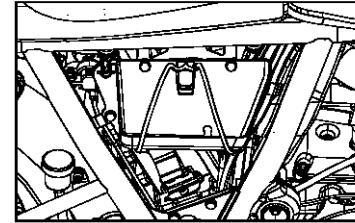
## DROBNÉ TIPY PRO ÚDRŽBU

---

- Připojte červený kladný pól svorky baterie.



- Lokalizujte a dotáhněte 3 NOS šestihřanné šrouby hlavy do nástrojového držáku.

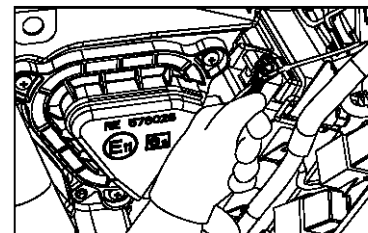


---

## DROBNÉ TIPY PRO ÚDRŽBU

---

- Připojte černý záporný (-) šroub baterie.



---

### UPOZORNĚNÍ

Připojte černou (-) zápornou svorku po připojení pouze červené (+ nebo) kladné svorky.

---

### POZNÁMKA

Vyčistěte vodiče bez koroze a svorky udržujte potažené vazelínou.

---

### UPOZORNĚNÍ

Připojte červené (+) kladné svorky a (-) záporné svorky pevně připojené k příslušným svorkám baterie. Pokud tak neučiníte, může dojít k poškození elektrického systému motocyklu.

---

## DROBNÉ TIPY PRO ÚDRŽBU

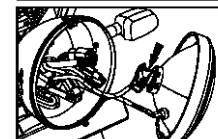
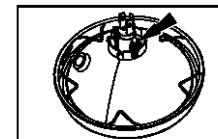
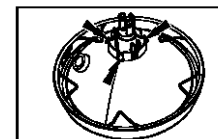
---

### VÝMĚNA ELEKTRICKÝCH SOUČÁSTÍ

---

#### VÝMĚNA ŽÁROVKY SVĚTLOMETU

- Uvolněte upevňovací šroub ráfku nahoře a vyjměte kupolu světlometu.
- Odpojte elektrické přípojky.
- Zatlačte palec a vyjměte žárovku a držte ji pevně.
- Vyjměte žárovku pomocí čistého a měkkého hadříku.



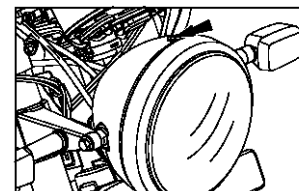


---

## DROBNÉ TIPY PRO ÚDRŽBU

---

- Umístěte novou žárovku dovnitř reflektoru tak, aby tři výstupky na žárovce byly v zákrytu se štěrbinou v reflektoru.
- Namontujte zpět držák žárovky.
- Připojte elektrické připojení.
- Umístěte kopuli světlometu na kryt světlometu a utáhněte upevňovací šroub nahoře.



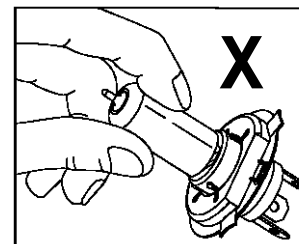
---

### POZNÁMKA

---

Nikdy se nedotýkejte žárovky prsty. Otisky prstů leptají sklo a snižují životnost žárovky a způsobují popáleniny prstů.

Během manipulace vždy držte žárovku rukavicemi a čistým suchým hadříkem.



---

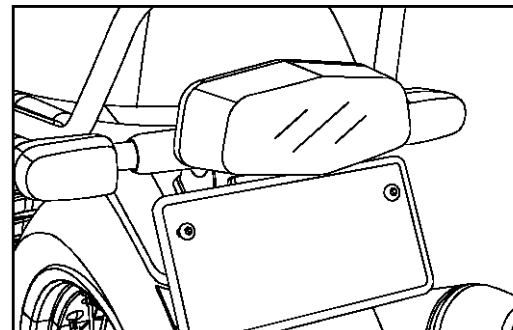
## DROBNÉ TIPY PRO ÚDRŽBU

---

### ŽÁROVKA KONCOVÉHO SVĚTLA

---

- Odemkněte pravý boční panel.
- Demontujte sestavu sedadla zatažením za lanko zámku sedla.
- Demontujte kryt zadního světla odšroubováním jeho upevňovacího šroubu.
- Držte žárovku, zatlačte dovnitř a otáčením proti směru hodinových ručiček vyjměte žárovku koncového světla z držáku pomocí čistého hadříku.
- Vyměňte žárovku 12V, 21 / SW pomocí měkkého čistého hadříku.
- Znovu namontujte zadní světlo v opačném pořadí demontážního procesu.



---

## DROBNÉ TIPY PRO ÚDRŽBU

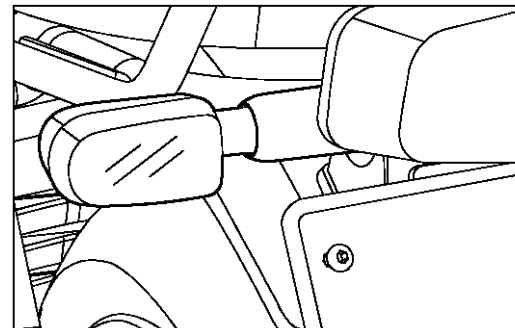
---

---

### VÝMĚNA ŽÁROVEK

---

- Vyšroubujte šroub z krytu dopravníku.
- Otevřete krytí indikátoru.
- Demontujte držák žárovky pomocí šroubováku.
- Vyjměte žárovku a vyměňte ji pomocí měkkého a čistého hadříku.
- Vraťte držák do správné polohy.
- Upevněte gumové těsnění.
- Namontujte kryt pouzdra ukazatele.





---

## DROBNÉ TIPY PRO ÚDRŽBU

---

### SEZNAM POJISTEK

ID	Barva	Hodnocení	Poznámka	ID pojistky	Barva	Hodnocení	Poznámka
1	GN	30A	Alternator	6	BU	15A	Pojistka osvětlen
2	GN	30A	Hlavní pojistka	7	RD	10A	Pojistka příslušenství
3	BU	15A	Pojistka zapalování-EFI	8	RD	10A	ABS pojistka
4	RD	10A	Signalizační pojistka	9	WH	25A	ABS pojistka
5	RD	10A	Pojistka klaksonu				

### VAROVÁNÍ

Nechte důkladně zkontrolovat elektrický systém vašeho motocyklu a ihned po výskytu jakékoli pojistky nechte závady opravit. Pokud tak neučiníte, může dojít k opakovanému selhání pojistky.

Použití ethernetových pojistek by mohlo poškodit neúplný elektrický systém.

**108 Royal Enfield Interceptor 650I** -----

---

## DROBNÉ TIPY PRO ÚDRŽBU

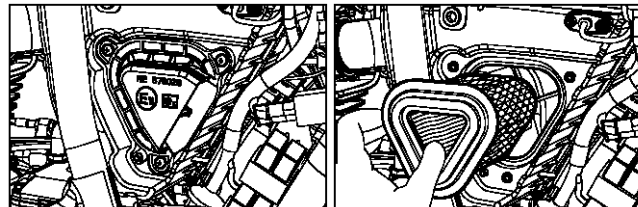
---

### VZDUCHOVÝ FILTR

---

#### ČISTĚTE A OPRAVTE: KAŽDÝCH 5000 km

- Vyšroubujte šroub ze spodní strany bočního panelu a demontujte boční panel.
- Vyšroubujte šrouby krytu vzduchového filtru a poté vyjměte kryt vzduchového filtru.
- Vytáhněte filtrační vložku a zkontrolujte, zda není znečištěná. Filtrační vložku pečlivě očistěte.



---

### POZNÁMKA

---

K čištění vložky vzduchového filtru se nedoporučuje použití vysokotlakého stlačeného vzduchu. Nasazení prvku vzduchového filtru je v opačném pořadí procesu demontáže.

---

## **DOPORUČENÍ PŘED DLOUHOU JÍZDOU**

---

### **DOPORUČENÉ KONTROLA PŘED DLOUHOU JÍZDOU**

---

- Opravte motocykl v autorizovaném servisním středisku Royal Enfield.
- Zajistěte dostatečné množství paliva vždy k dispozici v palivové nádrži pro plánovanou cestu.
- Zkontrolujte a případně upravte tlak v pneumatikách.

---

### **KONTROLUJTE KAŽDÝ 1500 KM JÍZDY**

- Libovolné fixační prostředky.
- Stav pneumatik.
- Upravte hladinu oleje v motoru.
- Práce světel a klaksonu.
- Správné napnutí hnacího řetězu.
- Volná vůle spojkového lanka.

---

## **DOPORUČENÍ PŘED DLOUHOU JÍZDOU**

---

### **POLOŽKY SEBOU**

---

- Sada nářadí.
- Žárovky pro světlomety, pojistky světel trafficatoru a mini čepele (10 a 15A).
- Lanko plynu a spojky.
- Zapalovací svíčka, krytka zapalovací svíčky.



---

## POSTUP PŘI MYTÍ

---

### OPATŘENÍ

---

- Vyměňte klíč ze zapalování a zalepte otvor v hlavě klíče zapalování pomocí lepicí pásky.
- Zakryjte koncovku výfuku, klason a ovládací spínače vhodnými plastovými sáčky a pevně je připevněte, aby se zabránilo vniknutí vody.
- Motocykl umývejte pouze při studeném motoru.
- Během mytí neodstraňujte boční panel, abyste zabránili vniknutí vody.
- Očistěte oblast motoru doporučeným nekorozivním rozpouštědlem, abyste odstranili nečistoty nebo mastnotu.
- K očištění použijte nízkotlaký vodní paprsek.
- Nikdy nestříkejte vodu velkou silou na světlomet, sdruženou jednotku měřiče, blikáče, náboje předních a zadních kol, elektrické připojení a vodiče, ovládací kabely, EFI komponenty, zapalovací svíčky, baterii, boční panely.
- Na lakované povrchy nebo pryžové části nenanášejte korozivní rozpouštědla.
- K odstranění nečistot apod. použijte na lakované součásti vlažnou vodu a jemný čisticí prostředek.
- Motocykl důkladně očistěte čistou vodou, abyste odstranili prací prostředek.

---

## POSTUP PŘI MYTÍ

---

- Pokud je to možné, použijte stlačený vzduch a odfoukněte částice vody z temných oblastí motocyklu, elektrické připojení atd.
- Po jízdě na motocyklu ve slaném prostředí nebo v blízkosti pobřežních oblastí se doporučuje motocykl umýt studenou vodou. Nepoužívejte prosím na mytí teplou vodu, protože by to mohlo poškodit motocykl kvůli chemické reakci se solí. Po umytí, jakmile je motocykl zcela suchý, se doporučuje aplikovat antikoroziční sprej na všechny kovové a chromované plochy, aby byly díly chráněny před korozí.
- Nedoporučuje se nanášet antikoroziční sprej na brzdové kotouče.

---

## PO MYTÍ

---

- Zajistěte, aby byl motocykl důkladně suchý otřením čistým měkkým savým hadříkem neobsahujícím vlákna nebo semišovou kůží.
- Odstraňte všechny lepicí pásky.
- Promažte ovládací kabely, čepy, opěrku nohou, boční stojan, středový stojan, brzdy a řadící páky, hnací řetěz atd. mazacím olejem.
- Lakované a pokovené povrchy vyleštěte doporučeným leštícím voskem pro automobily.
- Nastartujte motor a nechejte jej několik minut běžet na volnoběh.
- Jezděte s motocyklem pomalu, občasně zabrzděte obě brzdy, aby voda v brzdových destičkách vyschla.

---

## ULOŽENÍ MOTOCYKLU

---

V případě, že váš motocykl nebudete používat měsíc nebo déle, měli byste dodržovat následující bezpečnostní opatření.

- Nechte motocykl opravit prostřednictvím autorizovaného servisního střediska Royal Enfield.
- Palivo úplně vypusťte z palivové nádrže a sacího systému.
- Demontujte zapalovací svíčku. Nalijte asi 5 ml čistého motorového oleje otvorem pro zapalovací svíčku. Několikrát uzavřete otvor a protočte motor a znovu namontujte zapalovací svíčku.
- Hnací řetěz důkladně očistěte a naneste mazivo na řetězy doporučené společností Royal Enfield.
- Přebytečné mazivo setřete po 5 minutách aplikace.
- Vyjměte baterii z motocyklu. Očistěte svorky, aby nebyly korozi, a naneste na vazelínu vazelínu a oba je zakryjte plastovou fólií.
- Akumulátor skladujte na chladném, suchém a dobře větraném místě.
- Zakryjte tlumič vhodnými vaky, aby se zabránilo vniknutí vlhkosti. Postavte motocykl na středový stojan.
- Na všechny pokovené díly naneste antikorozi roztoky. Dávejte pozor, abyste toto řešení neaplikovali na chromované, gumové nebo lakované části. Skladujte motocykl na čistém, zakrytém místě bez vlhkosti a prachu.
- Pro opětovné použití po skladování je lepší nechat motocykl připravit v autorizovaném servisním středisku Royal Enfield, aby bylo zajištěno, že bude motocykl obnoven do špičkových provozních podmínek.

---

## ŘEŠENÍ PROBLÉMŮ

### VAROVÁNÍ

Sekce řešení problémů v této uživatelské příručce slouží pouze jako průvodce diagnostikou problémů. Před prováděním jakýchkoli prací, oprav a údržby, které nejsou uvedeny v této příručce, si pečlivě přečtěte příslušné oddíly této příručky a mělo by je provádět pouze autorizované servisní středisko Royal Enfield. Nesprávná oprava bude mít za následek nesprávné fungování motocyklu nebo vážné zranění.

### VAROVÁNÍ

Prosím, elektrický systém motocyklu důkladně zkontrolujte a případné chyby opravte výměnou pojistky. Nedodržení může mít za následek opakovanou selhání pojistek. Použití jiných pojistek, než je uvedeno, poškodí celý elektrický systém.

---

#### PROBLÉM

#### ŘEŠENÍ

##### I. NESTARTUJE MOTOR

- 1) Spínač zapalování v poloze OFF      Otočte spínač zapalování do polohy ON
- 2) Spínač deaktivace motoru v poloze OFF      Vypněte spínač do polohy ON pozice

---

• Kontaktujte autorizovaný servis Royal Enfield

---

---

## ŘEŠENÍ PROBLÉMŮ

---

### PROBLÉM

### ŘEŠENÍ

- |                                                  |                                                                                 |
|--------------------------------------------------|---------------------------------------------------------------------------------|
| 3) Žádné palivo v palivové nádrži                | Natankujte.                                                                     |
| 4) Indikátor nízkého napětí baterie trvale svítí | Zkontrolujte napětí baterie v nabíjecím obvodu.                                 |
| 5) Indikátor poruchy motoru trvale svítí         | Nechte motorku zkontrolovat prostřednictvím Royal Enfield autorizovaném servisu |
| 6) Víčko / kabel zapalovací svíčky není připojen | Upevněte pevně víčko nebo kabel.                                                |
| 7) Znečištěná elektroda zapalovací svíčky        | Vyčistěte svíčky.                                                               |
| 8) Zapalovací svíčky prasklá                     | Vyměňte svíčky.                                                                 |
| 9) Vypálená hlavní nebo EFI pojistka             | Vyměňte novou pojistkou.                                                        |

---

•Kontaktujte autorizovaný servis Royal Enfield

---

---

## ŘEŠENÍ PROBLÉMŮ

---

### PROBLÉM

### ŘEŠENÍ

---

#### II. VYNECHÁVÁNÍ MOTORU

- 1) Uvolněný kryt zapalovací svíčky
- 2) Znečištěná zapalovací svíčka
- 3) Ztráta připojení jakéhokoliv senzoru\*

Pevně zafixujte víčko  
Vyčistěte zapalovací svíčku nebo jakoukoliv zástrčku  
Zkontrolujte uvolnění přípojek senzoru LH & RH MAP nebo EOT nebo  
TPS / uvolnění spojky / hadice / ztráta připojení.

- 4) Palivová nádrž naplněná vodou \*
- 5) Motor se nashutuje, ale okamžitě se vypne
- 6) Motor selhává a běží nepravdělně

Vyčistěte palivovou nádrž. Naplňte nádrž s čerstvým benzínem.  
Zkontrolujte, zda indikátor MIL trvale svítí; pokud ano •  
Zkontrolujte, zda indikátor MIL trvale svítí; pokud ano •

---

•Kontaktujte autorizovaný servis Royal Enfield

---

---

## ŘEŠENÍ PROBLÉMŮ

---

### PROBLÉM

### ŘEŠENÍ

---

#### III. ŠPATNÁ ODEZVA

- 1) Brzdový pedál je seřízen příliš těsně
- 2) Zanesený vzduchový filtr
- 3) Hnací řetěz pevně utážený
- 4) Podhuštěné pneumatiky
- 5) Volná kabel akcelérátoru
- 6) Spojka prokluzuje
- 7) Chybný přívod paliva, palivové čerpadlo, vstříkovač filtru/ zablokovaná nádrž
- 8) Špatná odezva

- \* Proveďte správné nastavení, viz příslušná část. Vyčistit i Vyměnit vzduchový filtr.
- \* Upravte nastavení správně.
- \* Nafoukněte na správný tlak. Upravte vůli kabelu akcelérátoru.
- \* Upravte vůli spojky bez kabelu.
- \* Demontujte palivové čerpadlo a vyčistěte ho. Zkontrolujte, zda indikátor MIL svítí; Pokud ano \*

---

\* Kontaktujte autorizovaný servis Royal Enfield

---

---

## ŘEŠENÍ PROBLÉMŮ

---

### PROBLÉM

### ŘEŠENÍ

---

#### IV. PŘEHŘÍVÁNÍ MOTORU

- 1) Nízká hladina motorového oleje
- 2) Spojka prokluzuje
- 3) Válce jsou ucpaná

Zkontrolujte a případně doplňte.  
• zkontrolovat a opravit.  
Vyčistěte válce v pravidelných intervalech.

#### V. NADMĚRNÁ SPOTŘEBA PALIVA

- 1) Podhuštěné pneumatiky
- 2) Ucpaný vzduchový filtr
- 3) Únik paliva

Nafoukněte na správný tlak.  
Vyčistěte / vyměňte.  
• zkontrolujte a opravte, plovákovou jednotku nádrže, vypouštěcí potrubí, odvzdušňovací potrubí, palivové potrubí, čerpadlo, systém EVAP.

---

• Kontaktujte autorizovaný servis Royal Enfield

---



---

## ŘEŠENÍ PROBLÉMŮ

---

### PROBLÉM

### ŘEŠENÍ

---

#### VI. ŠPATNÉ BRZDY

- 1) Opotřebené brzdové destičky / nerovnoměrné opotřebení
- 2) Olej / tuk na kotouči.
- 3) Houbovitá brzda

- Vyměňte brzdové destičky.
- vyčistěte a namontujte zpět.  
Naplňte brzdovou kapalinu a proveďte odvzdušnění brzdy.

#### VII. KOLÍSÁNÍ MOTOCYKLU

- 1) Podhuštěné pneumatikami
- 2) Volné / zlomené paprsky
- 3) Kola jsou špatně vyrovnána
- 4) Házení ráfku kola
- 5) Pneumatiky nejsou správně namontovány

- nafoukněte na správný tlak.
- dotáhněte / vyměňte paprsky
- Zajistěte správné vyrovnání.
- Opravit.
- Správně namontujte pneumatiky.

- 
- Kontaktujte autorizovaný servis Royal Enfield
-

---

## ŘEŠENÍ PROBLÉMŮ

---

### PROBLÉM

### ŘEŠENÍ

---

#### VIII. ELEKTRIKA

##### Žárovky nesvíti

- 1) Žárovka je spálená
- 2) Spálená pojistka
- 3) Uvolněné nesprávné připojení

- Vyměňte žárovky
- Zkontroljte a vyměňte pojistku.
- Kontrola a oprava.

##### Klakson nefunguje•

- 1) Spálená pojistka
- 2) Uvolněná spojení

- Kontrola a oprava.
- Kontrola a oprava.

##### Směrovky nefungují

- 1) Uvolněná / nesprávná připojení
- 2) Žárovky jsou spálené

- Kontrola a oprava.
- Výměna.

---

•Kontaktujte autorizovaný servis Royal Enfield

---

## ŘEŠENÍ PROBLÉMŮ

---

### PROBLÉM

### ŘEŠENÍ

---

#### IX. ELEKTRONICKÉ VSTŘIKOVÁNÍ PALIVA (EFI)

Nefunkční kontrolka (MIL) trvale svítí

1) Uvolnění konektoru senzorů

\* Zkontrolujte, zda jsou všechny vazební členy snímače EFI uvolněné a opravte je.

2) Jakákoliv porucha EFI

\* Zkontrolujte a vyměňte to samé.

#### X. ABS (ANTILOCK BRAKING SYSTEM)

1) ABS svítí neustále "ON"

Vemte motocykl do servisu pro diagnostiku.

---

• Kontaktujte autorizovaný servis Royal Enfield

---

## ELEKTR. SCHÉMA

Zřeknutí se odpovědnosti: Doporučuje se, aby se výměna elektrického obvodu prováděla při každé elektrické opravě pouze autorizovaným servisním střediskem Royal Enfield. Nedodržení tohoto pokynu může způsobit poškození elektrických systémů a poskytnout záruku na výrobky.



## **ŽIVOTNÍ PROSTŘEDÍ**

### **BUĎ EKOLOGICKÝ**

Projeli jste několik krásných míst na svém Royal Enfield. Nechcete je tak nechat? Zde je několik tipů, které vám pomohou udržet tato místa nedotčená, aby si je mohli užít i ostatní:

#### **MOTOROVÝ OLEJ**

I když je třeba pravidelně vyměňovat kapalný odpad, jako je motorový olej, benzín, chladicí kapalina a jiná čisticí rozpouštědla, co se s nimi stane? Zajistěte, aby nedošlo k ukládání do půdy do stok, kanalizace, jezera a řeky kolem vás. Nejjednodušší způsob, jak to udělat, je nechat je vyprázdnit do kontejneru, který můžete odevzdat místnímu recyklačnímu agentovi nebo v nejbližším autorizovaném servisním středisku Royal Enfield. Budou se řídit pokyny stanovenými místními úřady, aby se toho zbavili.

#### **BATERIE**

Pokud je třeba baterii Royal Enfield vyměnit, předejte ji autorizovanému recyklačnímu agentu nebo autorizovanému servisnímu středisku Royal Enfield. Budou se řídit pokyny stanovenými místními úřady, aby se jich zbavili. Tím zajistíte, že nebezpečné látky, ze kterých byla baterie vyrobena, neznečišťují životní prostředí.

## **ŽIVOTNÍ PROSTŘEDÍ**

### **PNEUMATIKY / PLASTOVÉ / ELEKTRICKÉ / ELEKTRONICKÉ ČÁSTI / FILTR OLEJE**

Pokud je třeba vyměnit pneumatiku / plastové / elektrické / elektronické / elektronické součásti / olejový filtr Royal Enfield, předejte je autorizovanému recyklačnímu agentu nebo autorizovanému servisnímu středisku Royal Enfield. Budou se řídit pokyny místního úřadu, aby se jich zbavili způsobem šetrným k životnímu prostředí.

### **ČIŠTĚNÍ TVÉHO ROYAL ENFIELD**

Nepoužívejte aerosolové spreje: místo toho použijte k čištění Royal Enfield biologicky odbouratelný čisticí prostředek nebo suché praní. Při likvidaci čisticích rozpouštědel buďte také opatrní. Předejte je autorizovanému recyklačnímu agentovi nebo autorizovanému servisnímu středisku Royal Enfield. Budou se řídit pokyny místního úřadu, aby se jich zbavili způsobem šetrným k životnímu prostředí.

Tato poznámka nepředstavuje právní poradenství; další pokyny získáte od místních úřadů nebo od nejbližšího autorizovaného servisního střediska Royal Enfield.

## PRAVIDELNÁ ÚDRŽBA

Zde podrobně uvedený plán údržby vám pomůže pečlivě udržovat váš motor Interdetor INT 650 pečlivě, aby získal dlouhou bezproblémovou službu. Zde uvedený plán vychází z průměrných jízdních podmínek a udává km / míle, na kterých mají být prováděny pravidelné kontroly, seřizování, výměny a mazání. Četnost údržby musí být zkrácena v závislosti na závažnosti jízdních podmínek nebo v případě, že je motocykl používán ve velmi prašném prostředí. Obrátte se na nejbližší autorizované servisní středisko Royal Enfield s žádostí o odbornou pomoc a proveďte požadovanou údržbu.

Sl. No.	POPIS	PRAVIDELNÁ ÚDRŽBA											
		Km(x1000)	0.5	5	10	15	20	25	30	35	40	45	50
	Měsíc	1.5	6	12	18	24	30	36	42	48	54	60	
	Míle (x1000)	0.3	3	6	9	12	15	18	21	24	27	30	
1	Motorový olej (#)	R		R		R		R		R		R	
		Zkontrolujte hladinu každých 1000 km nebo dříve a doplňte											
2	Olejový filtr element motorového (#)	R		R		R		R		R		R	

I- kontrola (Čistit, Upravit, namazat nebo případně vyměnit) L- mazání R- výměna C- čištění

(#) - Po prvním servisu je motorový olej a výměna filtru motorového oleje povinná každých 12 měsíců, i když vozidlo neprešlo specifikované km.

(\*) - Po prvním servisu je úprava vůle ventilů povinná každých 12 měsíců, i když vozidlo nepřekročilo stanovené kilometry.

**126 | Royal Enfield Interceptor 650** -----

## PRAVIDELNÁ ÚDRŽBA

Sl. No.	POPIS	PRAVIDELNÁ ÚDRŽBA											
		Km(x1000)	0.5	5	10	15	20	25	30	35	40	45	50
	Měsíc	1.5	6	12	18	24	30	36	42	48	54	60	
	Míle (x1000)	0.3	3	6	9	12	15	18	21	24	27	30	
3	Vůle sacího a výfukového ventilu (**)	I&A**		I&A**		I&A**		I&A**		I&A-		I&A**	
4	Zapalovací svíčka	I	I	I	I	R	I	I	I	R	I	I	
5	Zapalovací kabely	I	I	I	I	I	I	I	I	I	I	I	
6	Gumová hadice, Vzduchový filtr, škrtecí klapky	I	I	I	I	I	I	I	I	I	I	I	
7	Gumová hadice, sací potrubí / adaptér	I	I	I	I	I	I	I	I	I	I	I	
8	Gumové hadice zařízení pro odpařování emisí	I	I	I	I	I	I	I	I	I	I	I	
9	Palivový filtr · Externí					R				R			

I- kontrola(Čistit, Upravit, namazat nebo případně vyměnit) L -mazání R- výměna C-čištění

(#) -Po prvním servisu je motorový olej a výměna filtru motorového oleje povinná každých 12 měsíců, i když vozidlo neprešlo specifikované km.

(\*\*) - Po prvním servisu je úprava vůle ventilů povinná každých 12 měsíců, i když vozidlo nepřekročilo stanovené kilometry.



## PRAVIDELNÁ ÚDRŽBA

Sl. No.	POPIS	PRAVIDELNÁ ÚDRŽBA											
		Km(x1000)	5	10	15	20	25	30	35	40	45	50	
	Měsíc	1.5	6	12	18	24	30	36	42	48	54	60	
	Míle (x1000)	0.3	3	6	9	12	15	18	21	24	27	30	
		C	C	R	C	R	C	R	C	R	C	R	
10	Vzduchový filtr	Čistit/Vyměňuj častěji, pokud pracujete v prašném stavu											
11	Odvzdušnění potrubí pod skříní vzduchového filtru	I	I	I	I	I	I	I	I	I	I	I	
12	Volná vůle kabelů akcelérátoru a lanka řemenice	A	A	A	A	A	A	A	A	A	A	A	
13	Volná vůle lanka spojky / páky	Podle potřeby upravte každých 1 000 km nebo dříve											
14	Otočné body ručních pák	Podle potřeby promažte každých 1000 km nebo dříve											
15	Brzdové destičky • Přední a zadní	I	I	I	I	I	I	I	I	I	I	I	
16	Nízká hladina brzdové kapaliny • Přední a zadní	I	I	I	I	R	I	I	I	R	I	I	

I- kontrola(Čistit, Upravit, namazat nebo případně vyměnit) L-mazání R-výměna C-čištění

(#) -Po prvním servisu je motorový olej a výměna filtru motorového oleje povinná každých 12 měsíců, i když vozidlo neprešlo specifikované km.

(\*\*) - Po prvním servisu je úprava vůle ventilů povinná každých 12 měsíců, i když vozidlo nepřekročilo stanovené kilometry.

**128 | Royal Enfield Interceptor 650** -----

## PRAVIDELNÁ ÚDRŽBA

Sl. No.	POPIS	PRAVIDELNÁ ÚDRŽBA											
		Km(x1000)	0.5	5	10	15	20	25	30	35	40	45	50
	Měsíc	1.5	6	12	18	24	30	36	42	48	54	60	
	Míle (x1000)	0.3	3	6	9	12	15	18	21	24	27	30	
17	Pedál zadní brzdy a čep pedálu řazení	L	L	L	L	L	L	L	L	L	L	L	
18	Brzdová hadice a šroub Banjo - Přední a zadní	I	I	I	I	I	I	I	I	I	I	I	
19	Únik oleje z přední vidlice	Vyměňte olej po každých 60000 km nebo podle toho, co nastane dříve											
20	Válečkové ložisko řízení	I	I	I	I	I	I	I	I	I	I	I	
21	Řetěz pohonu zadních kol	Promazávejte a upravujte každých 1 000 km, podle potřeby vyčistěte, promazte a seřídte nebo dříve dle potřeby											

I- kontrola(Čistit, Upravit, namazat nebo případně vyměnit) L -mazání R- výměna C-čištění

(#) -Po prvním servisu je motorový olej a výměna filtru motorového oleje povinná každých 12 měsíců, i když vozidlo neprešlo specifikované km.

(\*\*) - Po prvním servisu je úprava vůle ventilů povinná každých 12 měsíců, i když vozidlo nepřekročilo stanovené kilometry.

## PRAVIDELNÁ ÚDRŽBA

Sl. No.	POPIS	PRAVIDELNÁ ÚDRŽBA											
		Km(x1000)	0.5	5	10	15	20	25	30	35	40	45	50
	Měsíc	1.5	6	12	18	24	30	36	42	48	54	60	
	Míle (x1000)	0.3	3	6	9	12	15	18	21	24	27	30	
22	Gumové gumy zadního kola				I				I				
23	Těsnost paprsků I Ráfek kola vpředu i vzadu	I	I	I	I	I	I	I	I	I	I	I	
24	Svorky baterie (aplikovat vazelínu)	C	C	C	C	C	C	C	C	C	C	C	
25	Hladiny elektrolytu v baterii (NE pro uzavřenou baterii)	I	I	I	I	I	I	I	I	I	I	I	
26	Těsnost očka zemního drátu			I		I		I		I		I	
27	Vzor opotřebení pneumatik vpředu i vzadu	I	I	I	I	I	I	I	I	I	I	I	
28	Otočný · Boční stojan, Střední stojan	L	L	L	L	L	L	L	L	L	L	L	

I- kontrola(Čistit, Upravit, namazat nebo případně vyměnit) L -mazání R- výměna C-čištění

(#) -Po prvním servisu je motorový olej a výměna filtru motorového oleje povinná každých 12 měsíců, i když vozidlo neprešlo specifikované km.

(\*\*) - Po prvním servisu je úprava vůle ventilů povinná každých 12 měsíců, i když vozidlo nepřekročilo stanovené kilometry.

**130 | Royal Enfield Interceptor 650** -----

## PRAVIDELNÁ ÚDRŽBA

Sl. No.	POPIS	PRAVIDELNÁ ÚDRŽBA											
		Km(x1000)	0.5	5	10	15	20	25	30	35	40	45	50
	Měsíc	1.5	6	12	18	24	30	36	42	48	54	60	
	Míle (x1000)	0.3	3	6	9	12	15	18	21	24	27	30	
29	Čep opěrky nohou jezdce a spolujezdce	L	L	L	L	L	L	L	L	L	L	L	
30	Všechny montážní spojovací prvky pro utažení	I	I	I	I	I	I	I	I	I	I	I	

Zde podrobně uvedený plán údržby vám pomůže pečlivě udržovat váš motocykl RoyalEnfield a získat bezplatnou službu s dlouhými problémy. Četnost údržby musí být zkrácena v závislosti na závažnosti jízdních podmínek. Nebo pokud je motocykl používán ve velmi prašném prostředí, silných chladných a horkých podmínkách, na špatných silnicích, na stojaté vodě, v období dešťů a na plný plyn atd. obraťte se na nejbližší autorizované prodejce Royal Enfield se žádostí o odbornou pomoc a provedení periodiky údržby

I- kontrola(Čistit, Upravit, namazat nebo případně vyměnit) L- mazání R- výměna C- čištění

(#) - Po prvním servisu je motorový olej a výměna filtru motorového oleje povinná každých 12 měsíců, i když vozidlo neprešlo specifikované km.

(\*\*) - Po prvním servisu je úprava vůle ventilů povinná každých 12 měsíců, i když vozidlo nepřekročilo stanovené kilometry.

### POZNÁMKA

Pro údržbu po 50 000 km Opakujte stejnou frekvenci uvedenou výše po konzultaci se servisním střediskem autorizovaného prodejce Royal Enfield.

---

## ZÁRUČNÍ DOBA A PODMÍNKY

---

Royal Enfield zaručuje, že jeho motocykl je osvobozen od výrobních a materiálových vad za normálních podmínek za následujících podmínek.

1. Záruka bude platit až do uplynutí doby 36 měsíců od prvního data prodeje prvnímu zákazníkovi a jakýmkoli dalším majitelům z důvodu zbývajících doby, do uplynutí doby 36 měsíců od data prvního prodeje a registrace motocyklu.
2. Za účelem uplatnění záruky je nezbytným předpokladem, aby plán údržby předepsaný společností Royal Enfield v této příručce a případné záruční opravy byly provedeny v servisním středisku autorizovaného distributora NEBO v autorizovaném servisním středisku.
3. Záznam všech pravidelných servisů a pravidelné údržby, které byly provedeny spolu s dokladem o historii servisu bude před provedením záručního servisu vyžadováno ověření autorizovaným servisním střediskem autorizovaného distributora NEBO jejich autorizovaným prodejním servisem.
4. Důkaz vlastnictví, ve formě prodejní registrace NEBO dokladu o koupi motocyklu, jasně uvádějící čísla motorů a VIN, musí být poskytnut servisnímu středisku distributora NEBO jeho autorizovanému servisnímu středisku.
5. Během záruční doby je povinnost společnosti Royal Enfield's omezena na bezplatnou opravu nebo výměnu té součásti nebo částí motocyklu, které budou při zkoušce považovány za vadné podle názoru společnosti Royal Enfield a nebo jejich distributorů, autorizovaných prodejců. Taková vadná součást, která byla vyměněna se stane majetkem Royal Enfield.

---

## ZÁRUČNÍ DOBA A PODMÍNKY

---

6. Náklady na spotřební materiál, jako je palivo, oleje atd., práce, náklady na dopravu náhradních dílů při jakékoli záruční výměně jsou účtovány zákazníkovi.

7. Záruka se nevztahuje na následující díly:

- Normální stárnutí dílů, jako jsou gumové díly, pneumatiky a trubky, madla, sklo, plast, měkké předměty, jako je rexen, sedlo ...
- Drsnost pochromovaných dílů, změna barvy chromovaného tlumiče výfuku, leštěné díly, lakované povrchy atd.
- Normální opotřebení, jako jsou ovládací lanka, brzdové destičky, spojka atd.
- Elektrické předměty jako žárovky, kabelové svazky, spínače, baterie, pojistky, elektrický startovací motor atd.

8. Záruka zaniká za následujících podmínek:

- Škody způsobené nedostatečnou údržbou, pravidelnými službami neprováděnými podle doporučení Royal Enfield atd.
- Poškození způsobená neoprávněnými opravami prováděnými na jakékoli části motocyklu.
- K poruchám došlo v důsledku použití nedoporučených maziv, paliva nebo nesprávné hladiny.
- Použití neoriginálních dílů Royal Enfield.
- Poškození způsobené neoprávněnými úpravami jakékoli části motocyklu.
- Použití příslušenství, které nedodává společnost Royal Enfield.
- Motocykl byl vybaven side károu.
- Motocykl použitý během rally, off road, polní cesta, závody atd.

---

## ZÁRUČNÍ DOBA A PODMÍNKY

---

- Motocykl zahrnoval nehody, kolize atd.
- Poškození, ke kterým dochází v důsledku extrémních provozních podmínek nad rámec omezení nebo specifikací stanovených společností Royal Enfield, jako je maximální nosnost, otáčky motoru atd.
- Poškození, ke kterému dojde dlouhodobým nesprávným skladováním, přepravou motocyklu atd.

9. Royal Enfield si vyhrazuje právo rozhodovat o všech záručních reklamacích.

10. Royal Enfield si vyhrazuje právo provádět změny na motocyklu bez jakékoli povinnosti instalovat tyto změny na dříve prodaný motocykl.

11. Autorizovaní distributoři Royal Enfield a nebo jejich prodejci jsou nezávisle vlastněni a provozováni. Mohou tedy obchodovat s dalšími náhradními výrobky, za které Royal Enfield nenese odpovědnost za výkon, bezpečnost, kvalitu, spolehlivost a vhodnost těchto výrobků. Závady, pokud se vyskytnou v takových součástech NEBO které mohou vzniknout v motocyklu při používání těchto dílů, nemusí být společností Royal Enfield kryty a mohou vést ke ztrátě platnosti této záruky.

12. Na motocykl neexistuje žádná jiná výslovná NEBO implicitní záruka. Jakákoli implicitní záruka prodejnosti nebo způsobilosti je omezena dobou trvání této záruky.

13. Royal Enfield a jeho autorizovaní distributoři a já nebo prodejci v maximálním rozsahu povoleném zákonem neneseme odpovědnost za ztrátu použití, nepříjemnosti, ztrátu času, obchodní ztráty nebo další náhodné nebo následné škody.

---

## EMISNÍ ZÁRUKY

---

Tato záruka na emise platí 30 000 km l 3 roky od data prvního prodej, podle toho, co nastane dříve, prvnímu zákazníkovi, a je doplňkem a souběžností se záručními podmínkami. Podmínkami a povinnostmi stanovenými v uživatelské příručce.

Společnost Royal Enfield dále zaručuje, že pokud ji prohlédne její autorizované servisní středisko Royal Enfield a motocykl nesplňuje stanovené emisní normy, pak autorizované servisní středisko přijme nezbytná nápravná opatření a podle svého výhradního uvážení bezplatně opraví nebo vymění součásti systému regulace emisí, aby splňovaly požadované emisní normy.

Metoda / metody kontroly k určení záručních podmínek komponentů souvisejících s emisní zárukou bude na výhradním uvážení společnosti Royal Enfield a já nebo našeho autorizovaného servisního střediska a výsledky takové kontroly budou konečné a závazné. Pokud po přezkoumání nebudou stanoveny záruční podmínky součástí, bude mít Royal Enfield právo účtovat všechny nebo část nákladů na takové přezkoumání zákazníkovi navíc k nákladům na komponenty.

V případě přijetí komponenty / komponentů v rámci záruky na emise, Royal Enfield bezplatně vymění komponenty / komponenty podle potřeby. Nicméně spotřební materiál jako palivo maziva rozpouštědla atd. bude zákazníkovi účtováno podle skutečných údajů.



---

## EMISNÍ ZÁRUKY

---

V případě, že některá ze součástí, na které se vztahuje záruka na emise, nebo související součásti nejsou samostatně vyměnitelné, Společnost Royal Enfield bude podle vlastního uvážení vyměňovat buď celou sestavu, nebo její části prostřednictvím vhodných oprav.

Royal Enfield si vyhrazuje právo provádět nezbytné následné opravy motocyklu nebo vyměnit jakoukoli část, kromě opravy nebo výměny komponentů, na které se vztahuje záruka na emise, k zajištění souladu s emisemi při používání standardů. Takové opravy a nahrazení budou účtovány zákazníkovi.

Všechny díly vyjmuté za účelem výměny v rámci záruky se stanou majetkem Royal Enfield.

Royal Enfield nenese odpovědnost za náklady na přepravu motocyklu do nejbližšího autorizovaného servisního střediska NEBO za jakékoli ztráty způsobené nedostupností motocyklu během období prohlídek a oprav společností Royal Enfield a/nebo v jejich autorizovaném servisním středisku.

Royal Enfield nebude odpovědný za žádné pokuty, které mohou být uloženy zákonnými úřady v případě nedodržení emisních norem v provozu.

Náklady spojené s kontrolou emisí motocyklu bude muset nést zákazník.

Záruka na emise bude platit bez ohledu na změnu vlastnictví motocyklu za předpokladu, že všechny podmínky stanovené v tomto dokumentu budou splněny ode dne původního prodeje motocyklu.

**136 | Royal Enfield Interceptor 650I** -----

---

## **EMISNÍ ZÁRUKY**

---

### **ZÁRUKA PLATÍ V PŘÍPADĚ, ŽE ZÁKAZNÍK**

---

- Dodržuje všechny důležité pokyny a veškerá další opatření uvedená v uživatelské příručce.
- Za všech okolností používejte maziva a palivo podle doporučení Royal Enfield.
- Pravidelně získává a provádí údržbu v souladu s Royal Enfield guidelines a zaznamenává podrobnosti v deníku.
- Ihned se obrátím na nejbližší autorizované servisní středisko RE, jakmile zjistíte nedodržení emisní normy, přestože jste motocykl udržovali a používali v souladu s pokyny v uživatelské příručce a provedli opravy a seřízení, která mohou být požadována za účelem dosažení tohoto souladu
- K uplatnění požadavku na Emission Warranty je nutné předložit platný certifikát o znečištění pod kontrolou.
- Vytvoří uživatelskou příručku a knihu jízd pro podrobnosti ověření.
- Potvrzení o údržbě motocyklu je uvedeno v uživatelské příručce od data původního nákupu motocyklu.
- Produkuje platné osvědčení o pojištění a osvědčení o registraci RT O (R.C. Book).

### **ZÁRUKA NEPLATÍ V PŘÍPADĚ, ŽE ZÁKAZNÍK**

---

- Platný certifikát „Znečištění pod kontrolou“ není předložen.
- Na motocyklu neprobíhá servis autorizovaným prodejcem RE, autorizovaným prodejcem, podle plánu údržby popsaného v tabulce údržby.

---

## EMISNÍ ZÁRUKY

---

- Motocykl byl vystaven neobvyklému používání, zneužívání, zanedbávání a nesprávné údržbě nebo došlo k nehodě.
- Byly použity náhradní díly, které nebyly specifikovány a schváleny společností Royal Enfield.
- Motocykl nebo jeho části byl změněn neoprávněným způsobem upraveny nebo upraveny nebo nahrazeny.
- Počítadlo kilometrů nefunguje nebo jsem změnil počítadlo kilometrů, takže nebylo snadno zjistit skutečnou ujetou vzdálenost.
- Motocykl byl použit pro soutěže, závody a shromáždění nebo pro účely vytváření záznamů.
- Při prohlídce společností Royal Enfield nebo jejím autorizovaným servisním střediskem, pokud motocykl prokáže, že byla porušena některá z podmínek stanovených v uživatelské příručce ohledně používání a údržby.
- Motocykl byl provozován na padělaném nebo olovnatém palivu nebo mazivu, které nejsou specifikovány společností Royal Enfield v uživatelské příručce nebo jiném dokumentu poskytnutém zákazníkovi v době prodeje motocyklu.
- Se součástmi souvisejícími s emisemi je manipulováno.
- Veškeré faktury za služby a související díly a poukázky vzniklé během platnosti záruky na emise se neprodukují.
- Veškeré činnosti údržby prováděné na motocyklu během platnosti emisní záruky se nezaznamenávají do protokolu.

---

## **EMISNÍ ZÁRUKY**

---

### **TIPY, KTERÉ JSOU NA STRANĚ PRÁVA**

---

- Svůj motocykl vždy nechejte zkontrolovat, zda splňuje emisní předpisy, prostřednictvím autorizovaného střediska pro kontrolu emisí.
- Vždy, když to vyžaduje zákon, noste u sebe platný certifikát „Znečištění pod kontrolou“.

### **TIPY PRO SNÍŽENÍ ZNEČIŠTĚNÍ**

---

- Zajistěte, aby pravidelná údržba byla prováděna podle pokynů v uživatelské příručce prostřednictvím autorizovaného servisního střediska Royal Enfield.
- Používejte pouze bezolovnatý benzín (91 RON nebo vyšší) z údajných palivových čerpadel.
- Zajistěte, aby použité palivo nebylo znehodnoceno.
- Používejte správné zapalovací svíčky doporučené v uživatelské příručce.
- Používejte maziva podle doporučení uvedených v uživatelské příručce.

---

## **ZÁRUKA SYSTÉMU ŘÍZENÍ EMISÍ**

---

Následující záruka se vztahuje na systém regulace emisí způsobených vypařováním.

Royal Enfield Motors zaručuje prvnímu majiteli a každému následujícímu majiteli, že tento motocykl je navržen a vyroben tak, aby v době prodeje vyhovoval platným předpisům specifikovaným částmi systému regulace emisí způsobených vypařováním, které jsou bez závad. v materiálech a provedení, které mohou způsobit, že tento motocykl nebude splňovat příslušné předpisy, období 24 měsíců od data prvního použití motocyklu.

Záruční doba začíná buď dnem dodání motocyklu prvnímu maloobchodnímu kupci NEBO od prvního data, kdy bude motocykl použit jako demonstrační NEBO jako vystavovací nebo zkušební motocykl.

---

### **NÁSLEDUJÍCÍ ZÁRUKA SYSTÉMU ŘÍZENÍ EMISÍ ODPAŘOVÁNÍ NEKRYJE:**

1. Poruchy, které mohou vzniknout v důsledku nesprávného použití, úprav, nehod nebo neuskutečnění běžné údržby, jak je uvedeno v uživatelské příručce.

**140 | Royal Enfield Interceptor 650 |** -----

---

## **ZÁRUKA SYSTÉMU ŘÍZENÍ EMISÍ ODPAROVÁNÍ**

---

2. Výměna, demontáž NEBO úprava jakékoli části SYSTÉMU ŘÍZENÍ VÝPARNÍKU EMISÍ (skládající se z palivové nádrže, víčka palivové nádrže, kanystru, odvodušňovacího ventilu, škrticí klapky, parních hadic, palivových hadic a hadicových spojek) s částmi, které nejsou certifikovány společností Royal Enfield.
3. Ztráta času, ztráta při používání motocyklu nebo jakákoli další následná ztráta nebo poškození.
4. Jakýkoli motocykl, s nímž bylo neoprávněně manipulováno počítadlo kilometrů NEBO byl z jakéhokoli důvodu odpojen kabel tachometru NEBO je poškozený a není okamžitě vyměněn, z čehož nelze určit přesnou ujetou vzdálenost.
5. Normální stárnutí dílů, jako jsou palivové hadice, parní hadice, těsnění a pryžové součásti.

---

## **DOPORUCENÁ ÚDRŽBA**

---

Doporučuje se, aby běžná údržba motocyklu byla prováděna ve stanovených intervalech a veškerá údržba systémů regulace emisí způsobených vypařováním by měla být prováděna pouze autorizovaným servisním střediskem Royal Enfield a pouze s použitím originálních náhradních dílů Royal Enfield.

----- **Royal Enfield Interceptor 650I 141**

---

## SERVISNÍ ZÁZNAMY

---

Servis	Datum	Pracovní karta	Km	Krátké informace o práci / servisu	Autorizovaný dealer
1.					
2.					
3.					
4.					
5.					
6.					
7.					
8.					

142 Royal Enfield Interceptor 650| -----

---

## SERVISNÍ ZÁZNAMY

---

Servis	Datum	Pracovní karta	Km	Krátké informace o práci / servisu	Autorizovaný dealer
9.					
10.					
11.					
12.					
13.					
14.					
15.					
16.					



---

**POZNÁMKY**

---

**144 Royal Enfield Interceptor 650l** -----



**ROYAL ENFIELD**

Part No. RAM00282/A

[ROYALENFIELD.COM](http://ROYALENFIELD.COM)