

# ROYAL ENFIELD

*SCRAM411*

UŽIVATELSKÁ  
PŘÍRUČKA

---

---

EURO V

---

---

# PŘEDMLUVA

## **PŘIPRAVIT. POZOR. SCRAM.**

Motocykl SCRAM, koncipovaný na naší platformě LS410, je opravdový scrambler s terénním rodokmenem. Odvážný a agilní – živý a akční, hbitý při jízdě po klikatých stezkách i v úzkých uličkách. Vždy připravený na to, co přijde, bez rozmýšlení. Pro život založený na instinktu – spontánní a neklidný SCRAM 411 je vždy připraven vyrazit.

A zatímco váš SCRAM je připraven, tato uživatelská příručka připraví vás, než jej osedláte. Podrobně popisuje jeho vlastnosti, funkce, použití ovládacích prvků i rychlé opravy. Chcete-li zajistit co nejlepší stav a výkon svého motocyklu, důrazně doporučujeme, abyste prováděli jeho údržbu podle plánu a postupů popsaných v této příručce. Tato příručka by měla být považována za nedílnou součást vašeho motocyklu a měla by být vždy uložena uvnitř motocyklu, i když jej později prodáte.

– Tým Royal Enfield

---

---



---

## INFORMACE

---

Všechny informace v této příručce jsou založeny na nejnovějších informacích o výrobku, které jsou k dispozici v době zveřejnění. V důsledku neustálého zlepšování může dojít k rozdílu mezi informacemi v této příručce a vaším motocyklem.

Informace o nejnovějších specifikacích, vlastnostech atd. vždy získáte u autorizovaného prodejce společnosti Royal Enfield. Společnost Royal Enfield si vyhrazuje právo provést změny ve výrobě kdykoli bez předchozího upozornění a bez jakékoli povinnosti provést stejné nebo podobné změny na motocyklu, který byl dříve vyroben nebo prodán.

Všechny zobrazené obrázky slouží k vysvětlení a nemusí být přesně stejné jako model, který vlastníte. Příslušenství a doplňky nesmí být součástí standardního vybavení. Technické specifikace se mohou změnit bez předchozího upozornění na základě výhradního uvážení společnosti Royal Enfield.

Copyright ©2022 Royal Enfield (součást společnosti Eicher Motors Ltd.). Všechna práva vyhrazena. Žádná část této příručky nesmí být kopírována, distribuována nebo jinak zpracovávána bez výslovného písemného povolení společnosti Royal Enfield.

Další podrobnosti o výrobcích a pokyny pro opravy a údržbu jsou k dispozici na adrese <https://serviceinfo.royalenfield.com> prostřednictvím placeného předplatného.

### UPOZORNĚNÍ

1. Matné lakované povrchy motocyklu neleštěte, zvýšíte tím úroveň lesku.
2. Lakované části umývejte pouze čistou vodou a nepoužívejte žádná silná rozpouštědla ani čisticí prostředky.
3. Škrábance, které se vyskytnou na matných povrchových dílech, nelze přelakovat a opravit/odstranit.
4. Záruka se nevztahuje na žádné matně lakované díly motocyklu.

### POZNÁMKA

- Tento motocykl vyhovuje emisním normám Euro V.

Výr. č. RAM00660/A / Množství 1000 / Listopad 2022 / 10134

---

## OBSAH

---

Osobní údaje a informace o motocyklu.....	4	Péče o životní prostředí .....	58
Technické specifikace.....	5	Tabulka pravidelné údržby.....	59
Doporučená maziva .....	11	Sada náradí .....	66
Bezpečnostní definice.....	12	Pár rad k údržbě .....	67
Identifikační čísla motocyklu.....	13	Bezpečnostní opatření při dlouhých cestách.....	86
Umístění klíčových prvků .....	15	Tlumič.....	87
Použití ovládacích prvků .....	18	Jízda v ternu.....	88
Kontroly před provozem .....	42	Postup mytí .....	89
Bezpečná a zábavná jízda.....	43	Bezpečnostní opatření při odstavení .....	91
Náklad a příslušenství .....	46	Schéma zapojení.....	92
Pravidla silničního provozu .....	48	Odstraňování problémů .....	93
Období záběhu .....	50	Záruční podmínky .....	97
Varování, signalizace a bezpečnostní systémy.....	51	Emisní záruka .....	100
Startování .....	55	Záruka na systém regulace emisí způsobených vypařováním .....	105
Řazení, jízda a zastavení .....	56	Schválení typu rádiového zařízení.....	107
Parkování.....	57	Záznam o servisu/údržbě.....	108

## OSOBNÍ ÚDAJE A INFORMACE O MOTOCYKLU

Jméno														
Ulice, číslo														
Místo/obec														
Město								Země						
Kontakt	Domů:						Práce:							
	Mobil:						E-mail:							
Řidičský průkaz:													Platnost:	
Model													Barva:	
Č. motoru:														
Č. VIN:														
Pneumatiky	Vpředu:							Vzadu:						
Čísla pneumatik	Vpředu:							Vzadu:						
Akumulátor								Č. akumulátoru:						
Prodejce:														
Datum prodeje														

---

## TECHNICKÉ SPECIFIKACE

---

### MOTOR

---

Typ motoru ..... Jednoválcový, 4taktní, SOHC,  
vzduchem chlazený, se vstřikováním paliva

Vrtání ..... 78 mm

Zdvih ..... 86 mm

Zdvihový objem ..... 411 cm<sup>3</sup>

Kompresní poměr ..... 9,5 : 1

Maximální výkon ..... 17,88 kW při 6500 ot./min

Max. točivý moment ..... 32 Nm při 4250 ± 250 ot./min

Volnoběžné otáčky ..... 1300 ± 100 ot./min

Startování ..... Elektrické startování

Vložka vzduchového filtru ..... Papírová vložka

Mazání ..... V mokré lázni

Chlazení ..... Chlazení vzduchem s chladičem oleje

---

### SYSTÉM ZAPALOVÁNÍ

---

Systém zapalování ..... Digitální elektronické zapalování

Zapalovací svíčka ..... Bosch – UR5CC

Odtrh zapalovací svíčky ..... 0,7 až 0,8 mm

---

# TECHNICKÉ SPECIFIKACE

---

## PŘEVODOVKA

---

Spojka. .... Mokrý, vícemelová

Sekundární pohon..... Řetěz 5/8" a řetězové kolo

Primární pohon..... Převodové ústrojí

Sekundární poměr ..... 2,533 : 1

Primární poměr..... 2,312 : 1

Články hnacího řetězu..... 110 článků

Převodovka. .... 5 rychlostí, konstantní záběr

### Převodový poměr

1. stupeň 2,916 : 1

2. stupeň 1,833 : 1

3. stupeň 1,428 : 1

4. stupeň 1,173 : 1

5. stupeň 1,000 : 1



---

---

# TECHNICKÉ SPECIFIKACE

---

---

## PODVOZEK

---

Rám..... Poloduplexní, dělený kolébkový rám

Zámek řízení..... Vestavěný

Zavěšení

Vpředu ..... Teleskopické vidlice 41 mm,

..... zdvih 190 mm

Vzadu..... Jednoduché tlumiče s táhly,

..... zdvih zadního kola 180 mm

Brzdy

Brzdový systém. Dvoukanálový systém ABS

Přední kotouč ....prům. 300 mm

Zadní kotouč... prům. 240 mm

Rozměry pneumatik

Typ kola	Kolo s paprsky
Vpředu	100/90 – 19 (s duší)
Vzadu	120/90 – 17 (s duší)

Tlak v pneumatikách

Typ kola	Solo	Tandem
Vpředu	1,75 kg/cm <sup>2</sup> / 25 psi	1,89 kg/cm <sup>2</sup> / 27 psi
Vzadu	2,25 kg/cm <sup>2</sup> / 32 psi	2,39 kg/cm <sup>2</sup> / 34 psi

---

## TECHNICKÉ SPECIFIKACE

---

Typ paliva .....	Bezolovnatý benzín
Obsah ethanolu .....	E10 nebo méně
Objem palivové nádrže* .....	15 ± 0,5 l (přibl.)*
Výstraha nedostatku paliva*.. Bliká 1. segment .....	ukazatele paliva.
.....	4 ± 0,5 l (přibl.)*
Mrtvý objem.....	0,5 l (přibl.)*
.....	(nepoužitelné palivo)

\* Výše uvedené hodnoty jsou přibližné a skutečný objem plnění paliva se může u různých palivových nádrží lišit.

---

### UPOZORNĚNÍ

---

1. Použití benzínu, který obsahuje větší než specifikovaný podíl ethanolu, způsobuje korozi palivové nádrže, znehodnocení barvy a také poškození gumových trubek palivového potrubí.
2. Doporučujeme používat pouze bezolovnatý benzín, protože olovnatý benzín způsobuje poškození katalyzátoru.

---

### ELEKTROINSTALACE

---

Magneto se setrvačником	221 W při 1500 ot./min
Generátor.....	Alternátor, III fáze
Systém.....	12 V, stejnosměrný
Akumulátor .....	12 V, 8 Ah VRLA
Světlomet.....	12 V, H4-60/55 W – ŽÁROVKA
Koncové/brzdové světlo	12 V, 4/1 W – LED

---

## TECHNICKÉ SPECIFIKACE

---

Osvětlení registrační značky .....	12 V – LED
Přední obrysově světlo .....	12 V – LED
Osvětlení rychloměru .....	12 V – LED
Kontrolka dálkového světla .....	12 V – LED
Kontrolka neutrálu .....	12 V – LED
Kontrolka směrových světel .....	12 V – LED
Směrové světlo .....	12 V, 10 W – 2x
Klakson .....	12 V, 2,5 A
Startér .....	12 V, 0,7 kW
Přístrojový panel .....	Digitální s displejem LCD
Kontrolka poruchy .....	12 V – LED
Kontrolka ABS .....	12 V – LED
Nabíjecí port .....	USB 2.0 typ A – výstup 5 V, 2 A



---

### VAROVÁNÍ

---

Použití jiných žárovek / elektrických přístrojů, než které jsou stanoveny, může vést k nadměrnému zatížení / neočekávanému chování / předčasnému selhání elektrického systému.

Změny nebo vybavení, které nejsou schváleny společností Royal Enfield, mohou mít vážný vliv na výkon vozidla a budou mít za následek neplatnost záruky.

---

## TECHNICKÉ SPECIFIKACE

---

### ROZMĚRY

Délka .....	2160 mm
Šířka .....	840 mm
Výška .....	1165 mm
Rozvor .....	1455 mm
Světlá výška .....	200 mm
Výška sedla .....	795 mm

### HMOTNOSTI

Pohotovostní hmotnost (90 % paliva a oleje)	194 kg
Hrubá hmotnost vozidla .....	375 kg

---

### POZNÁMKA

1. Výše uvedené hodnoty/rozměry slouží pouze pro orientaci.
2. Vzhledem k neustálému zlepšování našich motocyklů se specifikace mohou změnit bez předchozího upozornění.
3. Nepoužívejte vozidlo s vyšší než celkovou přípustnou hmotností. Zavěšení a pneumatiky jsou navrženy tak, aby plnily svoji funkci pouze do maximální celkové hmotnosti vozidla.

## DOPORUČENÁ MAZIVA

MOTOROVÝ OLEJ		OLEJ V PŘEDNÍ VIDLICI		BRZDOVÁ KAPALINA	
Třída	SAE 15 W SO API SL Grade JASO MA 2 polosyntetický	Třída	10 W – olej ve vidlicích (rozmezí viskozity 35)	Třída	DOT 4
Objem	Při doplnění: 2,3 l (přibl.) První naplnění: 1,6–1,8 l (přibl.) (při výměně oleje a filtrační vložky při pravidelné údržbě)	Objem	455 ml na každé straně	Objem	Vpředu/vzadu: 100 ml

### POZNÁMKA

Hladina oleje musí dosahovat k úrovni „MAX“. Nepřeplňujte, protože by to mohlo ovlivnit funkci spojky.

### UPOZORNĚNÍ

Použití nedoporučených/nesprávných olejů může způsobit vážné poškození pohyblivých částí, ovlivnit výkon motocyklu a mít za následek neplatnost záruky.

### POZNÁMKA

Doporučení se může změnit bez předchozího upozornění.

---

## BEZPEČNOSTNÍ DEFINICE

---

Informace uvedené pod hlavičkami Varování, Upozornění a Poznámka jsou určeny pro vaši bezpečnost a pro péči a bezpečnost vašeho motocyklu i všech ostatních. Pozorně si je přečtěte; pokud nebudou brány v úvahu, mohou vést ke zranění vás nebo ostatních osob a k poškození motocyklu.



### **VAROVÁNÍ**

---

Označuje potenciálně nebezpečnou situaci. Nedbání těchto pokynů může vést ke zranění jezdce nebo jiných osob.

---

### **UPOZORNĚNÍ**

---

Tato informace, pokud nebude brána v úvahu, může vést k poškození motocyklu.

---

### **POZNÁMKA**

---

Označuje důležité a užitečné informace pro lepší porozumění.

Všechny obrázky zobrazené na následujících stránkách slouží k vysvětlení a nemusí být přesně stejné jako model, který vlastníte.

---

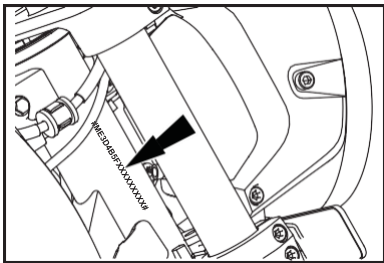
## IDENTIFIKAČNÍ ČÍSLA MOTOCYKLU - PODROBNOSTI

---

### ČÍSLO RÁMU

---

Vyražené na pravé trubce hlavy řízení.



### INFORMAČNÍ ŠTÍTEK VIN

---

Upevněný na spodní trubce rámu vpravo

<b>ROYAL ENFIELD</b>	
L3e-A2	
e5*168/2013*00016	
#ME3DMEF 75MK002951#	
88 dB(A)-	3250 min <sup>-1</sup>
17.88 kW	max 375 kg

---

### UPOZORNĚNÍ

---

Je zakázáno manipulovat nebo měnit čísla VIN / motoru motocyklu. Je to v rozporu se zákonem a v takovém případě dojde ke zrušení registrace vozidla i neplatnosti záruky.

---

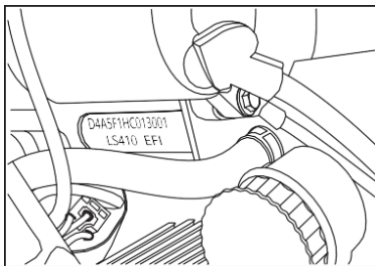
## IDENTIFIKAČNÍ ČÍSLA MOTOCYKLU – PODROBNOSTI

---

### ČÍSLO MOTORU

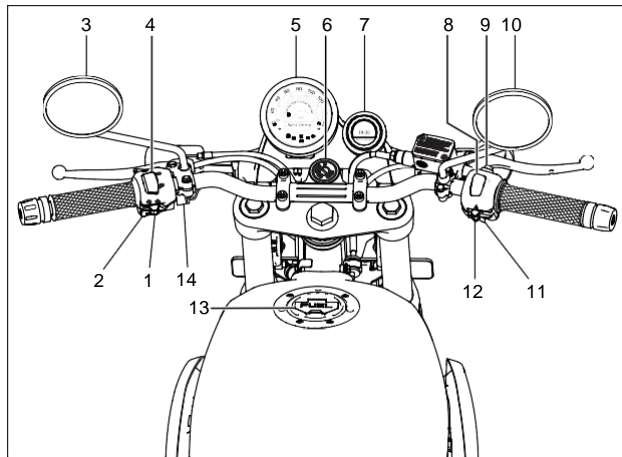
---

Vyraženo na levé straně klikové skříně.



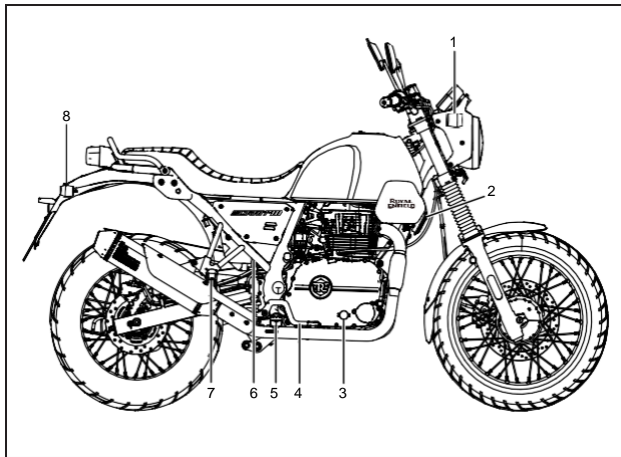


## UMÍSTĚNÍ KLÍČOVÝCH PRVKŮ



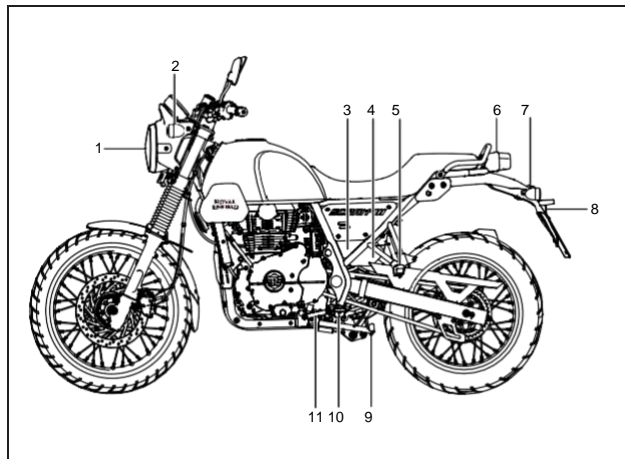
1. Spínač směrových světel
2. Tlačítko klaksonu
3. Zpětné zrcátko vlevo
4. Spínač dálkových/potkávacích světel
5. Přístrojový panel
6. Spínač zapalování
7. Tripper (je-li ve výbavě)
8. Vypínač motoru
9. Tlačítko INFO  
(k dispozici na spínacím modulu vpravo)
10. Zpětné zrcátko vpravo
11. Spínač elektrického startování
12. Nouzový spínač
13. Víčko palivové nádrže
14. Nabíjecí port

## UMÍSTĚNÍ KLÍČOVÝCH PRVKŮ



1. Pravá přední směrovka
2. Klakson
3. Průzor hladiny oleje
4. Pedál zadní brzdy
5. Opěrka nohy jezdce vpravo
6. Modul ABS
7. Opěrka nohy spolujezdce vpravo
8. Pravá zadní směrovka

## UMÍSTĚNÍ KLÍČOVÝCH PRVKŮ



1. Světlomet
2. Levá přední směrovka
3. Levý boční panel
4. Kanystr
5. Opěrka nohy jezdce vlevo
6. Zadní světlo
7. Levá zadní směrovka
8. Osvětlení registrační značky
9. Boční stojan
10. Opěrka nohy spolujezdce vlevo
11. Páka řazení

---

## POUŽITÍ OVLÁDACÍCH PRVKŮ

---

### ZÁMEK ŘÍZENÍ

---

#### ZAMKNUTÍ:

1. Otočte řídítka do krajní levé nebo pravé polohy.
2. Vypněte zapalování. Jemně zatlačte na klíček a otočte dále proti směru hodinových ručiček, aby došlo k zamknutí řízení. Vyměňte klíček.



#### ODEMKNUTÍ:

1. Zasuňte klíček, otočte ve směru hodinových ručiček do vypnuté polohy zapalování („OFF“). V případě potřeby jemně zatřeste řídítka, abyste usnadnili odemknutí řízení.

### UPOZORNĚNÍ

---

Pokud řídítka nejsou v krajní levé nebo pravé poloze, nepokoušejte se zamknout či odemknout řízení. Při nedodržení tohoto upozornění se může poškodit zámek a také dojít k ohnutí nebo zlomení klíčku.



### VAROVÁNÍ

---

Po odemknutí řízení a před nastartováním motoru zkontrolujte volný pohyb řídítek otočením několikrát doleva a doprava.

V opačném případě může být jízda nestabilní, což může mít za následek vážné zranění jezdce i ostatních účastníků silničního provozu a také vážné poškození motocyklu.

---

## POUŽITÍ OVLÁDACÍCH PRVKŮ

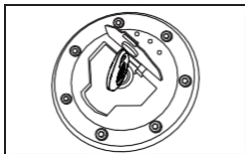
---

### VÍČKO PALIVOVÉ NÁDRŽE

---

#### OTEVŘENÍ:

1. Zvedněte klapku a vložte klíček.
2. Otočte klíčkem ve směru hodinových ručiček. Víčko se odemkne a vysune působením pružiny.



---

#### POZNÁMKA

---

Když je víčko palivové nádrže otevřené, nelze klíček vyjmout.

#### ZAVŘENÍ:

1. Jemně zatlačte na víčko, dokud pevně nezapadne na místo. Poté lze klíček vyjmout.
2. Vyjměte klíček a zavřete klapku.



#### VAROVÁNÍ

---

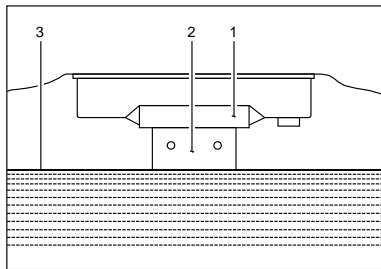
Palivovou nádrž nepřepĺňujte – tankování ukončete, jakmile palivo dosáhne spodního okraje chrániče proti rozstřiku. Protože se palivo při zahřátí rozpíná a zvyšuje svůj objem, teplo z motoru nebo slunečního záření může způsobit únik paliva z palivové nádrže.

Benzín je velmi výbušný. Při tankování se ujistěte, že v blízkosti nejsou žádné otevřené plameny nebo jiskry, a tankujte pouze v dobře větraném prostoru.

## POUŽITÍ OVLÁDACÍCH PRVKŮ

Dávejte pozor, aby se benzín nerozlil na lakované povrchy. V případě, že se benzín rozlije na natřené povrchy, okamžitě jej setřete, protože může zanechat trvalou skvrnu.

### Chráníč proti rozstříku



1. Objímka plnicího hrdla paliva
2. Chráníč proti rozstříku
3. Maximální hladina paliva

### SPÍNAČ ZAPALOVÁNÍ

- VYPNUTO  
 ZAPNUTO



### POZNÁMKA



1. Klíček lze vyjmout pouze v případě, že je zapalování vypnuté nebo je řízení zamknuto.

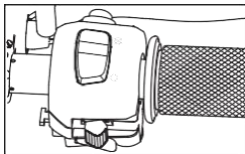
## POUŽITÍ OVLÁDACÍCH PRVKŮ

### VAROVÁNÍ

Během jízdy na motocyklu nevypínejte spínač zapalování. V opačném případě může dojít k případné nehodě, která může mít za následek vážné zranění jezdce i ostatních účastníků silničního provozu a také vážné poškození motocyklu.

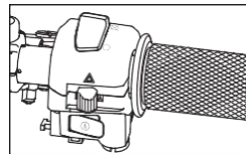
### VYPÍNAČ MOTORU

-  Motor vypnutý
-  Motor zapnutý



### SPÍNAČ E-START

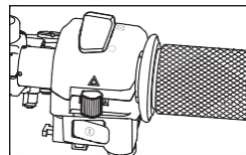
Nastartujte motor stisknutím a podržením spínače po dobu max. 5 sekund.



### SPÍNAČ VÝSTRAŽNÉ FUNKCE SMĚROVÝCH SVĚTEL

Výstražná světla:

-  ZAPNUTÁ
-  VYPNUTÁ



## POUŽITÍ OVLÁDACÍCH PRVKŮ

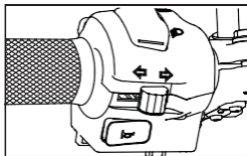
### VAROVÁNÍ

1. Směrová světla nefungují, když je zapnutý spínač výstražné funkce směrových světel.
2. Všechny směrovky budou blikat současně.

### KLAKSON

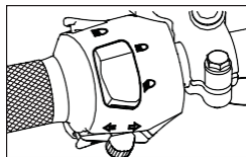
 Stiskněte.

Stisknutím tlačítka klaksonu spustíte klakson.



### SPÍNAČ TLUMENÝCH SVĚTEL

Když je světlomet zapnutý, stisknutím spínače přepnete mezi dálkovými / potkávacími světy. Kontrolka dálkových světel umístěná na přístrojové desce bude svítit, když jsou zapnuta dálková světla.

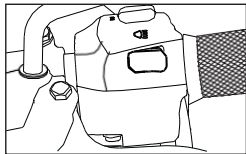


### VAROVÁNÍ

Přepněte na správné světlo čelního světlometu podle podmínek na silnici, abyste zajistili svoji bezpečnost a neoslňovali ostatní jezdce.

### SVĚTELNÁ HOUKAČKA

Stisknutím spínače zapnete dálkové světlo v čelním světlometu. Slouží k signalizaci předjíždění vozidlu jedoucímu v opačném směru.





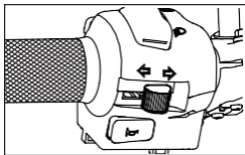
## POUŽITÍ OVLÁDACÍCH PRVKŮ

### SPÍNAČ SMĚROVÝCH SVĚTEL

⇐ Bliká levé směrové světlo

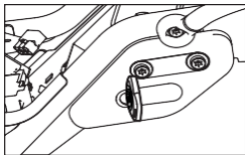
↑ Vypnuto (vypněte stisknutím)

⇒ Bliká pravé směrové světlo



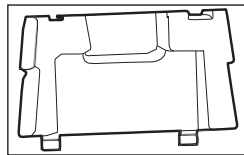
### SEDLO

1. Vložte klíček na levé straně a otočte ve směru hodinových ručiček, zvedněte sedlo a sejměte je.



### PŘIHRÁDKA NA DOKUMENTY

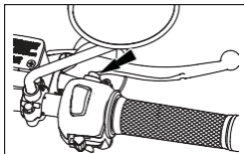
1. Slouží k uložení dokumentů k motocyklu a uživatelské příručky.
2. Odstraňte sedlo.
3. Jemně zatlačte shora, aby se úchyty mírně otevřely uvolnily z rámu.
4. Pro úplné odstranění uvolněte spodní úchyty z rámu jemným vytažením.
5. Při mytí motocyklu dávejte pozor, aby do tohoto prostoru nevnikla voda.



## POUŽITÍ OVLÁDACÍCH PRVKŮ

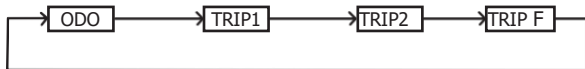
### PODROBNOSTI O POUŽITÍ TLAČÍTKA INFO

Tímto tlačítkem můžete zvolit režim jízdy TRIP A/B, nastavení hodin a resetování hodnot TRIP A/B na přístrojové desce.

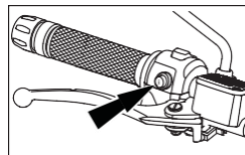


A. Sekvence LCD displeje  
(stisknutí tlačítka INFO do 1 sekundy):

**Pokud je aktivován režim „Trip F“**



**Pokud režim „Trip F“  
není aktivován**



### POZNÁMKA

- Vynulování ujeté vzdálenosti provedete stisknutím tlačítka INFO na déle než 3 sekundy.

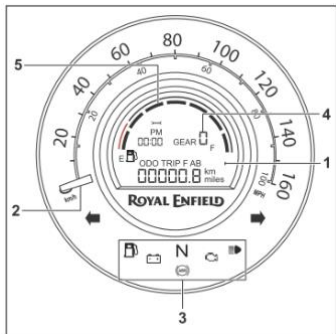
---

# POUŽITÍ OVLÁDACÍCH PRVKŮ

---

## PŘÍSTROJOVÝ PANEL

---



1. Hlavní displej LCD
2. Rychloměr (km)
3. Kontrolky
4. Signalizace rychlostního stupně
5. Ukazatel paliva

---

### UPOZORNĚNÍ:

---

Displej přístrojového panelu může za ostrého slunce vypadat vybledle, což je normální. Vzhledem k dopadu přímého slunečního světla na jednotku žádáme uživatele, aby zohlednili další jízdní podmínky.

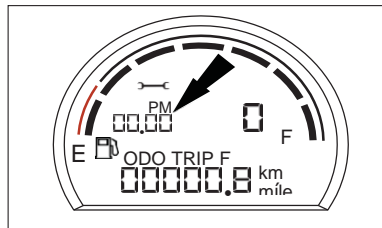
# POUŽITÍ OVLÁDACÍCH PRVKŮ

## HLAVNÍ LCD DISPLEJ



1. Hodiny
2. Servisní připomínka
3. Počítadlo ujetých kilometrů
4. Jízda (A/B a F)

## HODINY



1. Zobrazení ve 12hodinovém formátu s indikací dopoledne/odpoledne (AM/PM).
2. Po odpojení akumulátoru se obnoví hodnota 12:00 AM.

# POUŽITÍ OVLÁDACÍCH PRVKŮ

## NASTAVENÍ HODIN

Funkce	Spínač	Doba stisknutí (s)	Akce
Režim nastavení hodin	INFO	$t > 3 \text{ s}$	Když je zapnuto zapalování (klíček v poloze „ON“) a zobrazen režim ODO bez vstupu rychlosti, stisknutím tlačítka INFO po stanovenou dobu, aktivujete režim nastavení hodin (hodiny budou blikat).
	INFO	$0,2 < t < 1$	Zvýšit hodnotu hodin
	INFO	$t > 3 \text{ s}$	Přepnout do režimu minut (minuty blikají)
	INFO	$0,2 < t < 1$	Zvýšit hodnotu minut
	INFO	$t > 3 \text{ s}$	Přejít na nastavení jednotky (AM/PM bliká).
	INFO	$0,2 < t < 1$	Přepnout mezi nastavením AM (dopoledne) nebo PM (odpoledne)
	INFO	$t > 3 \text{ s}$	Uložit údaje a ukončit režim nastavení hodin

### POZNÁMKA:

V případě, že nebude zaznamenána žádná akce mezi funkcí nastavení hodin po dobu delší než 20 sekund, zobrazí se naposledy zobrazená hodnota.

## POUŽITÍ OVLÁDACÍCH PRVKŮ

### SERVISNÍ PŘIPOMÍNKA

1. V případě servisní připomínky symbol svítí. Plánovaný servis zajistěte v autorizovaném servisním středisku.
2. Servisní upomínku může resetovat pouze autorizovaný personál v servisním středisku po provedení servisu.
3. Symbol servisní upomínky se rozsvítí podle níže zadané vzdálenosti z počítadla ujetých kilometrů:
  - i) 1. servis – 450 km (279,6 mil),
  - ii) 2. servis – 7400 km (4598,1 mil),
  - iii) Poté každých 7500 km (4660,2 mil) od předchozí hodnoty (např.: 14 900 km (9258,4 mil), 22 400 km (13 918,7 mil) atd.).



### VAROVÁNÍ

K čištění nepoužívejte proud vody pod vysokým tlakem přímo proti přístrojovému panelu. Používejte pouze lehký postřík a otřete panel měkkým suchým hadříkem.

### POČÍTADLO UJETÝCH KILOMETRŮ

1. Zobrazuje souhrnný počet kilometrů, které vozidlo urazilo.



## POUŽITÍ OVLÁDACÍCH PRVKŮ

Funkce	Spínač	Doba stisknutí (s)	Akce
ODO	INFO	$0,2 < t < 1$	Při zapnutém zapalování („ON“): ODO > Trip A
TRIP A	INFO	$0,2 < t < 1$	Trip A > Trip B
	INFO	$t > 3 \text{ s}$	Reset Trip A
TRIP B	INFO	$0,2 < t < 1$	Trip B > Trip F / ODO
	INFO	$t > 3 \text{ s}$	Reset Trip B

---

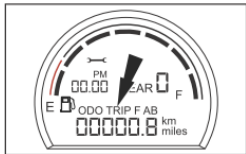
## POUŽITÍ OVLÁDACÍCH PRVKŮ

---

### REŽIM „TRIP F“

---

1. Vzdálenost ujetá po rozsvícení kontrolky nízké hladiny paliva.
2. Tuto hodnotu nelze vynulovat. Zobrazuje se pouze v případě, že je zaznamenána nízká hladina paliva; po dotankování tato signalizace zmizí.
3. Displej lze během tohoto stavu přepínat pomocí tlačítka INFO, po 25 sekundách se však automaticky zobrazí znovu. Zobrazení je propojeno s vypínačem stojanu, aby nedošlo k vynulování, když použijete boční stojan motocyklu.
4. Pokud v režimu „Trip F“ ujedete více než 200 km, bude na displeji LCD nepřetržitě blikat údaj „Low Fuel“ (Nedostatek paliva). V tomto stavu nedoporučujeme další jízdu, protože hrozí poškození palivového čerpadla.



### STAV „TRIP F“

---

1. Režim „Trip F“ se aktualizuje pouze při zapnutém vypínači motoru.
2. Po dotankování paliva nad rezervní hladinu se bude režim „Trip F“ nadále zobrazovat po dobu několika minut, což je normální stav, aby nedošlo k nesprávné indikaci.
3. Při jízdě na středně až vysoce nerovném terénu může dojít k resetování režimu „Trip F“ kvůli nestabilní hladině paliva. Tato funkce slouží pouze pro referenční účely a na rovném povrchu vozovky.
4. Režim „Trip F“ se aktualizuje, jen když je boční stojan sklopen.

---

### POZNÁMKA:

---

Indikace stavu paliva se může lišit na nerovné vozovce, při jízdě do kopce či z kopce. Přesné indikace dosáhnete při pomalé jízdě a na rovném povrchu.



## POUŽITÍ OVLÁDACÍCH PRVKŮ

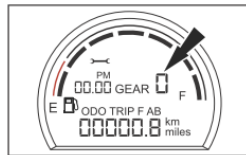
### TRIP A/B

1. Údaj „Trip A/B“ uvádí ujetou vzdálenost během dané jízdy.



### SIGNALIZACE RYCHLOSTNÍHO STUPNĚ

1. Zobrazuje polohu rychlostního stupně, se kterým vozidlo jede.
2. V neutrální poloze bude signalizována hodnota „0“.
3. Pokud je zařazen rychlostní stupeň, zobrazí se příslušné číslo od 1 do 5.



### VAROVÁNÍ

Nikdy se nepokoušejte používat informační tlačítka během jízdy na motocyklu. Hrozí ztráta koncentrace, která může vést k nestabilní jízdě a potenciální nehodě, což může mít za následek vážné zranění jezdce i ostatních účastníků silničního provozu a také vážné poškození motocyklu.

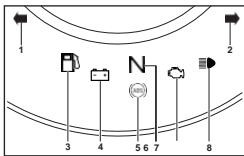
---

# POUŽITÍ OVLÁDACÍCH PRVKŮ

---

## KONTROLKY

1. Odbočení vlevo: Levé směrové světlo bliká.
2. Odbočení vpravo: Pravé směrové světlo bliká.
3. Signalizace nedostatku paliva: V případě nízké hladiny paliva bliká poslední sloupec a svítí kontrolka nedostatku paliva.
4. Signalizace vybití akumulátoru: Kontrolka bude trvale svítit, pokud je spínač zapalování zapnutý a motor neběží. Kontrolka zhasne, jakmile nastartujete motor. Pokud je napětí akumulátoru nižší než 12 V, bude kontrolka nepřetržitě svítit a signalizovat slabý stav akumulátoru.
5. MIL ABS: Svítí během počáteční kontroly (do určité rychlosti nebo ujetí určité vzdálenosti) a zhasne, pokud je systém v pořádku. Znovu se rozsvítí v případě jakékoli poruchy systému ABS.
6. Neutrál: Převodovka je v neutrální poloze.



7. EMS: Signalizace chybné funkce:
8. Signalizace dálkových světel: Dálkové světlo světlometu zapnuto.

---

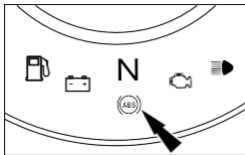
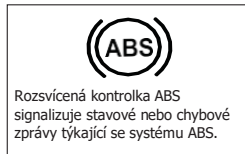
## UPOZORNĚNÍ

1. Neuvádějte motocykl do provozu, pokud kontrolka poruchy zůstane nepřetržitě rozsvícena, protože to může způsobit vážné poškození řídicí jednotky a snímačů. Navštivte nejbližšího autorizovaného prodejce společnosti Royal Enfield za účelem diagnostiky a nápravy závady v systému EMS.
2. Pokud kontrolka ABS nepřetržitě svítí, motocykl nepoužívejte.

## POUŽITÍ OVLÁDACÍCH PRVKŮ

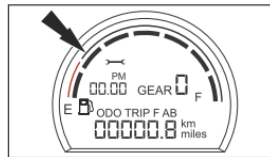
### KONTROLKA ABS

1. Kontrolka ABS bude nepřetržitě svítit během počáteční kontroly (dokud vozidlo neujede určitou vzdálenost nebo nedosáhne určité rychlosti). V případě, že je systém v pořádku, zhasne. Znovu se rozsvítí, pokud dojde k poruše systému ABS.



### PALIVOMĚR

1. Digitální se 7segmentovým sloupcovým grafem.
2. V případě nízké hladiny paliva bliká poslední sloupec a svítí kontrolka nedostatku paliva.



### VAROVÁNÍ

Nepoužívejte motocykl po delší dobu, pokud bliká poslední segment indikace paliva. Co nejdříve dotankujte.

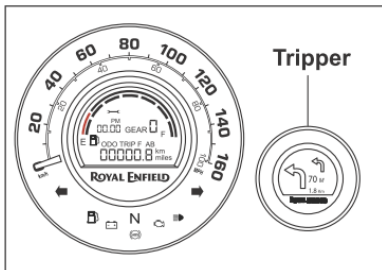
Pokud tak neučiníte, hrozí, že v motocyklu dojde palivo, což může způsobit vážné poškození palivového čerpadla.

### UPOZORNĚNÍ

Pokud kontrolka ABS nepřetržitě svítí, motocykl nepoužívejte.

## POUŽITÍ OVLÁDACÍCH PRVKŮ – TRIPPER (je-li součástí)

### TRIPPER



Funkce Tripper slouží k navigaci při jednotlivých odbočeních a pomáhá jezdcí na motocyklu k plynulé jízdě bez nutnosti manipulace s chytrým telefonem. Toto zařízení funguje na základě připojení Bluetooth s vyhledáváním a navigací prostřednictvím aplikace RE Mobile s podporou Google Maps.

Zařízení je schopno zobrazit navigaci na přizpůsobeném barevném kulatém displeji TFT s jedinečným šipkovým písmem navrženým speciálně pro snadnou jízdu.

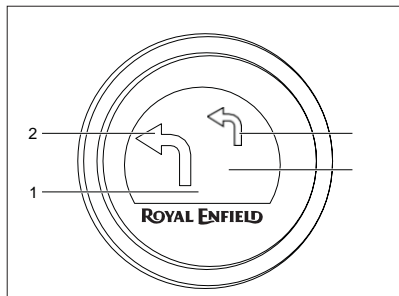
Zobrazení na pozadí lze přepínat mezi denním a nočním režimem prostřednictvím nabídky aplikace RE Mobile.

Naskenujte QR kód a stáhněte si a nainstalujte Tripper, zaregistrujte se a přečtěte si další informace.



## POUŽITÍ OVLÁDACÍCH PRVKŮ – TRIPPER (je-li součástí)

### Funkce:



1. Vzdálenost k cíli nebo odhadovaný čas příjezdu
2. Primární směr nebo další odbočení
3. Sekundární směr nebo následné odbočení
4. Vzdálenost k dalšímu odbočení

1. Navigace při zatažení s prvním odbočením a druhým odbočením.
2. Vzdálenost k dalšímu odbočení, vzdálenost k cíli nebo odhadovaný čas příjezdu (ETA).
3. Zobrazení hodin (v případě nedostupného připojení, bez vstupu navigace nebo po dosažení cíle).
4. Uživatel si může vybrat denní nebo noční režim (pouze prostřednictvím aplikace RE Mobile).
5. Indikace vybité baterie mobilního telefonu.

### **UPOZORNĚNÍ**

Displej jednotky Tripper může za ostrého slunce vypadat vybledle, což je normální. Vzhledem k dopadu přímého slunečního světla na jednotku žádáme uživatele, aby zohlednili další jízdní podmínky.

---

## POUŽITÍ OVLÁDACÍCH PRVKŮ – TRIPPER (je-li součástí)

---

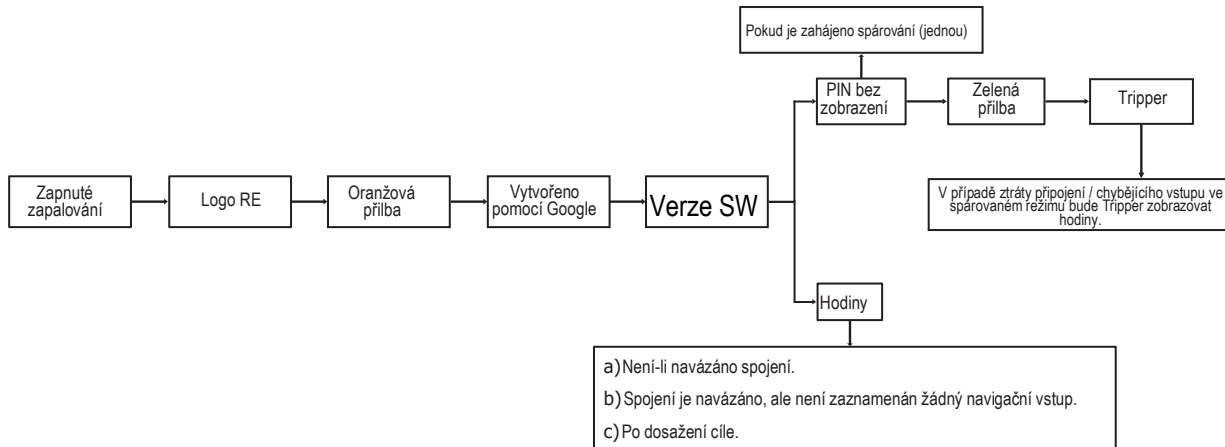
1. Primární směr nebo další odbočení: Upozorňuje na další odbočení, které bude následovat, společně se vzdáleností.
2. Vzdálenost k dalšímu odbočení: Zobrazuje vzdálenost k dalšímu odbočení.
3. Sekundární směr nebo následné odbočení: Signalizuje další odbočení, které má být provedeno po prvním odbočení – zobrazuje se pouze tehdy, když je první odbočení blíže než 100 m; pokud nenásleduje odbočení, bude displej v této oblasti prázdný.
4. Vzdálenost k cíli nebo odhadovaný čas příjezdu: Zobrazuje celkovou vzdálenost k cíli nebo odhadovaný čas příjezdu (na základě volby uživatele v aplikaci RE Mobile).

### **Verze chytrých telefonů kompatibilní s aplikací RE Mobile:**

1. Kompatibilní se systémy Android a iOS.
2. Podpora pro Android: aktuální verze -2.
3. Podpora iOS: aktuální verze -1.
4. Ovládání připojení pouze prostřednictvím aplikace RE Mobile.

# POUŽITÍ OVLÁDACÍCH PRVKŮ – TRIPPER (je-li součástí)

## TRIPPER – SEKVENCE ZOBRAZENÍ NA DISPLEJI



---

## POUŽITÍ OVLÁDACÍCH PRVKŮ – TRIPPER (je-li součástí)

---

### POZNÁMKA

---

1. Po každém zapnutí zapalování bude Tripper v rozpoznatelném režimu po dobu 120 sekund.
2. V případě, že nebude navázáno žádné spojení do 120 sekund, displej přejde do režimu hodin. Chcete-li znovu zahájit cyklus připojení, vypněte a zapněte zapalování.
3. Pokud během navigačního režimu není k dispozici vstup z chytrého telefonu po dobu 5 sekund, bude připojení Bluetooth ukončeno, aby nedocházelo ke spotřebě energie, a zobrazí hodiny.
4. Připojení Bluetooth lze ukončit rovněž zavřením mobilní aplikace v telefonu.
5. Pro první spárování musí uživatel zadat zabezpečený PIN zobrazený na jednotce Tripper prostřednictvím aplikace RE Mobile pro nastavení zařízení; poté bude docházet k automatickému párování, pokud je připojeno stejné zařízení.
6. Pokaždé, když je Tripper spárován, čas hodin se synchronizuje s časem v mobilním telefonu. Poté bude pokračovat s využitím vnitřních hodin i v případě odpojení. Mezi časem zobrazeným na přístrojovém panelu a jednotce Tripper může být rozdíl – v takovém případě uživatel musí aktualizovat hodiny na přístrojovém panelu podle času zobrazeného na jednotce Tripper. Viz příslušné pokyny.
7. K čištění nebo otírání přístrojového panelu a jednotky Tripper nepoužívejte kapaliny na bázi benzínu/petroleje protože by to mohlo vést k trvalému poškození těchto zařízení.



---

## POUŽITÍ OVLÁDACÍCH PRVKŮ – TRIPPER (je-li součástí)

---

### UPOZORNĚNÍ

---

1. Při navazování spojení se ujistěte, že je zapalování zapnuté a displej je v zapnutém režimu.
2. Zajistěte, aby první párování probíhalo v izolovaném prostředí, aby nedošlo k rušení jinými zařízeními (jednou).
3. Denní a noční režim je volitelný uživatelem; nepřepíná se automaticky, aby během noční jízdy nedocházelo k rozptýlení jezdce.
4. Připojení Bluetooth lze navázat pouze prostřednictvím aplikace RE Mobile.
5. Před použitím se ujistěte, že jsou funkce Bluetooth a nastavení polohy vždy zapnuty.
6. Zakažte nastavení optimalizace baterie / vypnutí při nízkém stavu baterie chytrého telefonu, chcete-li pokračovat v navigaci v režimu s vybitou baterií.
7. Aplikace RE Mobile pracuje pouze s aktuálními verzemi systému Android (-2) a iOS (-1); u nižších verzí lze očekávat zpoždění výkonu.
8. Verze Bluetooth jednotky Tripper je V4.2.
9. Po ztrátě připojení Bluetooth se může zobrazení času displeje Tripper lišit od skutečného času zobrazeného v mobilním zařízení.
10. Aplikace RE Mobile využívá verze Bluetooth 4.2 a N+1.0; u nižších verzí lze očekávat zpoždění výkonu.
11. V případě zpoždění navigace zkontrolujte sílu síťového signálu.
12. V případě zpoždění navigace zkontrolujte rychlost dat. Výkon navigačního systému je lepší v pásmu 4G oproti nižším verzím.
13. Často kalibrujte mobilní telefony, abyste zajistili větší přesnost systému GPS, na němž je závislá přesnost sledování polohy.

---

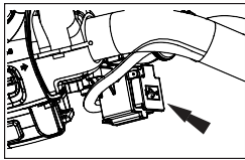
## POUŽITÍ OVLÁDACÍCH PRVKŮ

---

### NABÍJECÍ PORT

---

- Nabíjecí port je umístěn na levé straně řídicích panelů pod spínačem směrových světel.



### VAROVÁNÍ

---

- Doporučuje se nepoužívat v deštivých podmínkách, aby nedošlo k poškození chytrých telefonů a nabíječky; společnost RE nenes odpovědnost za jakékoli poškození chytrých telefonů.
- Nepoužívejte žádná jiná zařízení než mobilní telefony. V jednom okamžiku lze nabíjet pouze jeden mobilní telefon.
- Zajistěte, aby byl kabel USB správně zasunutý. Na poškození způsobená násilným/nesprávným zasunutím kabelu se záruka nevztahuje.

- Nenechávejte kryt portu USB částečně otevřený, aby nedošlo ke zkratu, pokud jej nepoužíváte.
- Do nabíjecího portu USB nevkládejte žádné kovové vodivé materiály, které by mohly způsobit zkrat.

---

### POZNÁMKA

---

- Nabíjecí port je k dispozici pouze pro účely nabíjení a neumožňuje přenos dat.
- K dispozici je pouze konstantní nabíjení. Rychlé/palubní nabíjení není k dispozici, aby byla zajištěna kompatibilita s různými značkami mobilních telefonů; výkon nelze srovnávat s výkonem originálních nabíječek chytrých telefonů.
- Doba nabíjení může být vyšší a bude se u různých značek mobilních telefonů lišit v závislosti na kapacitě baterie chytrého telefonu, stavu nabití a nabíjecích obvodech chytrých telefonů.

---

## POUŽITÍ OVLÁDACÍCH PRVKŮ

---

### UPOZORNĚNÍ

---

- Uživatel musí zajistit, aby byl kryt portu USB řádně uzavřen a uzamknut, pokud jej nepoužívá. Záruka nebude poskytnuta, pokud je kryt portu poškozen a není řádně utěsněn.
- Pokud je zaznamenán vysoký odběr proudu větší než 2,5 A, nabíječka USB se vypne; před použitím zkontrolujte proudovou hodnotu baterie chytrého telefonu.
- Nabíječka USB bude fungovat pouze při spuštěném motoru.
- Pro správnou funkci použijte standardně schválené, kvalitní kabely USB.

---

## KONTROLY PŘED PROVOZEM

---

1. Ujistěte se, že je v nádrži dostatečné množství paliva pro plánovanou cestu.
2. Pneumatiky jsou nahuštěné na správný tlak.
3. Na předních a zadních pneumatikách nejsou patrné praskliny ani oděry bočnic.
4. Správné napnutí a dostatečné promazání zadního řetězu.
5. Hladina motorového oleje.
6. Ovládací lanka nejsou poškozená, roztřepená ani prasklá. Ovládací prvky spojky a plynového pedálu pracují hladce.
7. Plynulý pohyb a vůle pák přední a zadní brzdy.
8. Správná hladina hydraulického oleje v předním i zadním hlavním válci.
9. Volné otáčení řídítek doleva i doprava.
10. Všechny elektrické ovládací prvky správně fungují: klakson, světlomet, zadní světla, brzdová světla a směrová světla fungují správně.
11. Matice přední a zadní nápravy jsou utaženy správným utahovacím momentem.
12. Čepy předního a zadního kola zajišťují pevné upevnění.
13. Žádné uvolněné ani zlomené paprsky.
14. Všechny spojovací prvky jsou utaženy požadovaným utahovacím momentem.
15. Motor běží na volnoběh správně a hladce.
16. Žádný abnormální hluk / žádný únik kapalin z motoru.



### **VAROVÁNÍ**

---

Pro vaše pohodlí a bezpečnost musí být všechny výše uvedené kontroly prováděny pravidelně před každou jízdou. Pokud tak neučiníte, může to mít vliv na bezpečný provoz a mít za následek nehodu, která způsobí poškození motocyklu nebo vážné zranění.

---

## BEZPEČNÁ A ZÁBAVNÁ JÍZDA

---

1. Pečlivě si přečtěte tuto příručku, abyste se seznámili s motocyklem a plány jeho údržby.
2. Při doplňování paliva buďte maximálně opatrní. Opatrně a pomalu otevřete víko. Tankujte v dobře větraném prostoru. Během tankování musí být spínač zapalování vypnutý.
3. Benzín je velmi výbušný a hořlavý. Nekuřte. Netankujte palivo, pokud jsou v blízkosti otevřené plameny nebo jiskry. Vypněte mobilní telefony a ostatní přenosná elektronická zařízení.
4. Dodržujte pravidla silničního provozu. Dbejte na svou vlastní bezpečnost i na bezpečnost ostatních účastníků silničního provozu.
5. Jezděte na svém motocyklu opatrně a bezpečně. Nezapomeňte, že motocykl neposkytuje při nehodě stejnou ochranu jako automobil.
6. Motocykl provozujte pouze při mírných rychlostech mimo silniční provoz, dokud nebudete důkladně obeznámeni s jeho ovládním a jízdními vlastnostmi za všech podmínek.
7. Nepřekračujte omezení rychlosti daná předpisy. Při špatných jízdních podmínkách vždy snižte rychlost. Při přiblížení a průjezdu křižovatkami buďte mimořádně opatrní, protože křižovatky jsou místy, kde nejčastěji dochází k nehodám.
8. Jezděte tam, kde si vás ostatní řidiči snadno všimnou. Nejezděte v „mrtvém úhlu“ jiného motoristy.
9. Odbočení nebo změnu jízdního pruhu vždy signalizujte v dostatečném předstihu. Ujistěte se, že ostatní řidiči mohou vidět vaše signály a zpomalit.
10. Nikdy nejezděte pod vlivem alkoholu nebo jiných drog, které by mohly ovlivnit vaše reflexy a jezdecké dovednosti.
11. Při přepravě spolujezdce je vaší odpovědností poučit ho o správném chování při jízdě a správné výstroji.
12. Pokud jste začátečník, doporučujeme vám absolvovat vhodné školení o správných technikách jízdy na motocyklu. Noví jezdci by měli získávat zkušenosti při pomalé jízdě za různých podmínek. Věnujte zvýšenou pozornost povrchu vozovky a povětrnostním podmínkám.
13. Za žádných okolností nedovolte jiným osobám, aby používaly váš motocykl, pokud si nejste jisti, že jsou to zkušení jezdci s řidičským oprávněním, kteří jsou důkladně obeznámeni s provozními vlastnostmi vašeho motocyklu.

---

## BEZPEČNÁ A ZÁBAVNÁ JÍZDA

---

### JEZDECKÁ VÝSTROJ

---

1. Motocyklové jezdecké kalhoty a bunda s certifikovaným vyztužením.
2. Motocyklové jezdecké boty.
3. Motocyklové jezdecké rukavice.
4. Přilba s certifikací ISI, DOT nebo SNELL pro jezdce i spolujezdce.
5. Nenoste volné oblečení, které by se mohlo zachytit na ovládacích pákách, stupačkách nebo kolech a způsobit zranění nebo nehodu.
6. Vždy noste ochranný oděv, který zakrývá nohy, kotníky a chodidla. Motor a výfukový systém se během provozu zahřívají a mohou způsobit popáleniny.

### UPOZORNĚNÍ

---

Vyvarujte se kontaktu s výfukovým systémem. Výfukový systém se zahřívá a zůstává horký po dlouhou dobu po zaparkování motocyklu. Noste oblečení, které při jízdě zcela zakrývá nohy. V opačném případě hrozí vážné popáleniny.

---

## BEZPEČNÁ A ZÁBAVNÁ JÍZDA

---

### DRŽENÍ TĚLA NA MOTOCYKLU

---

Správná poloha při sezení je nezbytnou podmínkou pro stabilní a bezpečnou jízdu.

1. Posad'te se s rameny zcela uvolněně.
2. Nezapírejte lokty a držte je v mírném ohybu, abyste umožnili manévrování.
3. Rukojeti uchopte blíže vnitřní straně.
4. Palivovou nádrž lehce obejměte koleny.
5. Udržujte chodidla v přímém směru.
6. Před odbočením se pozorně podívejte do zpětného zrcátka, aniž byste otočili hlavu.

### BRZDĚNÍ

---

1. Přední a zadní brzdy používejte citlivě a současně tak, abyste zajistili maximální účinnost brzdění.
2. Při brzdění buďte maximálně opatrní, zejména při jízdě na mokré nebo nerovné vozovce.



### VAROVÁNÍ

---

Hydraulické kotoučové brzdy použité na vašem motocyklu vyžadují znatelně menší úsilí. Při prudkém zabrzdění dojde k zablokování kol. Při nedodržení tohoto varování hrozí ztráta kontroly nad motocyklem a potenciální nehoda, která může mít za následek vážné zranění jezdce i ostatních účastníků silničního provozu a také vážné poškození motocyklu.



### VAROVÁNÍ

---

Opotřebenění brzdových destiček se zvyšuje, pokud je motocykl často používán v terénu. Pokud motocykl používáte v terénu, kontrolujte brzdové destičky častěji a vyměňujte je dříve, než se opotřebují

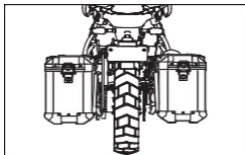
na minimální provozní tloušťku. Jízda na opotřebených brzdových destičkách snižuje účinnost brzdění, což může vést ke ztrátě kontroly nad motocyklem a nehodě.

Během jízdy nepokládejte nohu na brzdový pedál, pokud není nutné brzdit. Může to vést k předčasnému opotřebenění brzdové destičky.

## NÁKLAD A PŘÍSLUŠENSTVÍ

### ZATÍŽENÍ MOTOCYKLU

1. Neinstalujte na motocykl neoriginální vybavení ani neoriginální příslušenství, protože by mohlo dojít k poškození motocyklu a také k ovlivnění jízdních vlastností motocyklu.



1. Neinstalujte na motocykl neoriginální vybavení ani neoriginální příslušenství, protože by mohlo dojít k poškození motocyklu a také k ovlivnění jízdních vlastností motocyklu.
2. Ujistěte se, že je náklad bezpečně upevněn k zadní a boční straně motocyklu a během jízdy se neuvolňuje ani neposouvá.
3. Hmotnost musí být rovnoměrně rozložena na obě strany motocyklu.
4. Nevozte na motocyklu příliš těžký ani rozměrný náklad.

5. Maximální přípustná hmotnost brašny je 5 kg na každé straně.
6. Při jízdě nezavěšujte na řídítka ani na nosič zavazadel žádné předměty, které by mohly vést k poškození okolních součástí.



### **VAROVÁNÍ**

Při přepravě nákladu nebo zavazadel na motocyklu buďte maximálně opatrní. Nedodržení výše uvedených opatření může způsobit ztrátu kontroly nad motocyklem, která může vést k případné nehodě s následkem vážného zranění jezdce i ostatních účastníků silničního provozu a také vážného poškození motocyklu. Celková hmotnost jezdce, spolujezdce a veškerého příslušenství a zavazadel nesmí překročit maximální limit zatížení.

Výfukové plyny obsahují jedovatý oxid uhelnatý a chemikálie, o nichž je známo, že způsobují rakovinu, vrozené vady nebo jiné reprodukční vady. Motocykl parkujte pouze v dobře větraném prostoru a nezůstávejte na stejném místě, na kterém je motocykl zaparkován.



---

## NÁKLAD A PŘÍSLUŠENSTVÍ

---

### **VAROVÁNÍ**

---

Motocykl nevěte, ani pokud je nepojízdný. Při vlečení motocyklu bude narušen systém řízení a ovládání působením sil vlečného lana. Vlečení motocyklu může způsobit ztrátu kontroly nad motocyklem, což může vést k potenciální nehodě, která může mít za následek vážné zranění jezdce i ostatních účastníků silničního provozu a také vážné poškození motocyklu.

### **VAROVÁNÍ**

---

Nepřipojujte k motocyklu přípojná vozidla. Při připojení přívěsu hrozí ztráta kontroly nad motocyklem a potenciální nehoda, která může mít za následek vážné zranění jezdce i ostatních účastníků silničního provozu a také vážné poškození motocyklu.

### **VAROVÁNÍ**

---

Maximální zatížení na upevňovací liště nesmí překročit 7 kg.

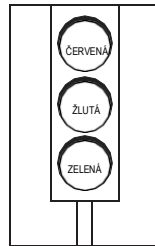
---

## PRAVIDLA SILNIČNÍHO PROVOZU

---

1. Ujistěte se, že je vaše poznávací značka nainstalována na místě stanoveném předpisy a že je vždy jasně viditelná.
2. Jezděte bezpečnou rychlostí, která odpovídá typu silnice, po které jedete. Věnujte zvýšenou pozornost jízdě na následujících površích:
  - prašných,
  - mastných,
  - zmrzlých,
  - mokrých,Dávejte pozor na volné nečistoty, jako je listí, kluzké povrchy a šterk, které mohou narušit stabilitu vašeho motocyklu.
3. Nepřekračujte omezení rychlosti daná předpisy a nejezděte příliš rychle vzhledem ke stávajícím podmínkám. Při špatných jízdních podmínkách vždy snižte rychlost. Vysoká rychlost zesiluje účinek jakéhokoli jiného stavu ovlivňujícího stabilitu a zvyšuje možnost ztráty kontroly.
4. Při setkávání s protijedoucími vozidly se držte na správné straně od středu silnice.

5. Dodržujte pokyny výstražných dopravních značek v blízkosti škol, dopravních u železničních přejezdů a na křižovatkách, včetně ruční signalizace na křižovatkách.
6. Pokud máte v úmyslu odbočovat, signalizujte to alespoň 30 m (100 stop) před dosažením odbočky. Přijed'te v blízkosti středové osy (pokud místní předpisy nevyžadují jinak), zpomalte a poté opatrně zatočte.
7. Dodržujte signalizaci na semaforu. Pokud se na křižovatkách blíží změna světla na semaforu, zpomalte a počkejte, až se rozsvítí zelená. Nikdy neprojíždějte přes žlutou nebo červenou na semaforu.
8. Rozjezd od kraje silnice nebo z parkovací plochy vždy signalizujte. Ujistěte se, že máte volnou cestu pro vjezd do pohybující se dopravy. Jedoucí vozidla mají vždy přednost v jízdě.



---

## PRAVIDLA SILNIČNÍHO PROVOZU

---

9. Při parkování motocyklu zastavte na pevném a rovném povrchu, aby nedošlo k pádu motocyklu.
10. Chraňte svůj motocykl před krádeží. Po zaparkování motocyklu se ujistěte, že je panel řízení uzamknut, a poté vyjměte klíč ze zapalování.

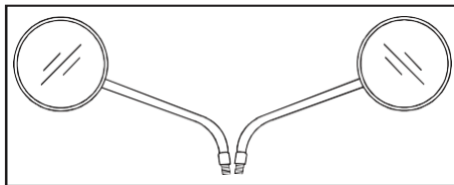
---

### ZPĚTNÁ ZRCÁTKA

---

Váš motocykl je vybaven konvexními zrcátky se zakřiveným povrchem. Zrcátka tohoto typu jsou navržena tak, aby poskytovala mnohem širší výhled dozadu než normální rovné zrcátko. Vozidla a další objekty viditelné v tomto typu zrcátka však budou vypadat menší a ve větší vzdálenosti než v rovném zrcátku.

Při posuzování velikosti nebo vzdálenosti vozidel či objektů v těchto zrcátkách buďte opatrní.



---

### POZNÁMKA

---

Pro určování relativní vzdálenosti vozidel/objektů za motocyklem při pohledu do zrcátka nastavte každé zrcátko tak, aby byla vidět malá část vašeho ramene a velký výhled na prostor za motocyklem s ohledem na vaši polohu při jízdě.

## OBDOBÍ ZÁBĚHU

Motocykl Scram 411 je schopen dosahovat vysokých rychlostí. Avšak stejně jako u každého nového motocyklu, je nezbytný „záběh“, který pomůže při správném usazení různých pohyblivých součástí motocyklu a následném zajištění optimálních funkcí, jako je postupné řazení rychlostních stupňů.

1. Během prvních 2000 km jízdy nepřekračujte rychlostní limity uvedené v tabulce.
2. Nepřekračujte maximální stanovené zatížení.
3. Před jízdou na motocyklu zahřejte motor po dobu několika minut při volnoběžných otáčkách, aby motorový olej mohl promazat všechny pohyblivé součásti motoru.
4. Vyhněte se plnému otevření škrticí klapky a nejezděte nepřetržitě se stálým nastavením škrticí klapky. Při jízdě měňte rychlost o 10 %.
5. Vyhněte se náhlým akceleracím a závodním startům.
6. Vyhněte se dlouhodobé jízdě na plný plyn. Průběžně měňte rychlost.

Rychlost Stupeň	Prvních 500 km (km/h)	501–2000 km (km/h)
1.	15 km/h	20 km/h
2.	25 km/h	30 km/h
3.	30 km/h	40 km/h
4.	45 km/h	55 km/h
5.	60 km/h	80 km/h

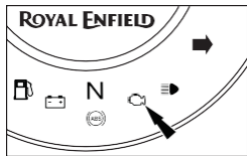
# VAROVÁNÍ, SIGNALIZACE A BEZPEČNOSTNÍ SYSTÉMY

## 1. Kontrolka chybné funkce motoru

Na přístrojovém panelu je umístěna kontrolka chybné funkce (MIL).

Když je spínač zapalování i vypínač motoru v zapnuté poloze a motocykl je nastartován, kontrolka MIL bude několik sekund svítit a poté zhasne. To znamená, že všechny funkce systému elektronického vstřikování paliva (EFI) fungují normálně.

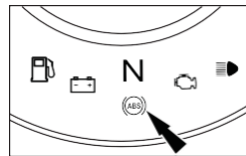
V případě jakékoli poruchy systému EFI zůstane kontrolka MIL svítit. Doporučujeme vzít motocykl do nejbližší autorizované servisní stanice Royal Enfield na podrobnou kontrolu a opravu systému EFI.



## 2. Protiblokovací brzdový systém (ABS)

Protiblokovací brzdový systém (ABS) pomáhá zabránit zablokování kol při náhlém zabrzdění ve vysokých rychlostech. Pomáhá tak jezdcům dosáhnout lepší trakce a zajistit kontrolu nad motocyklem, čímž předchází smyku, který může způsobit nehodu.

V případě náhlého a prudkého zabrzdění budou snímače brzdného systému signalizovat modulátoru ABS, aby přechodně či nepřetržitě snížil hydraulický tlak a zabránil tak zablokování kol, přičemž současně dojde ke snížení rychlosti vozidla. To pomáhá jezdcům k udržení motocyklu pod kontrolou.

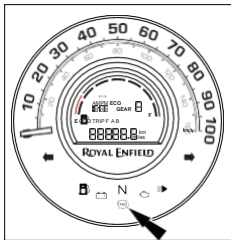


## VAROVÁNÍ, SIGNALIZACE A BEZPEČNOSTNÍ SYSTÉMY

Na konzole se nachází kontrolka ABS (znázorněná na obrázku), která varuje jezdce v případě poruchy systému ABS.

Když je spínač zapalování i vypínač motoru v zapnuté poloze, symbol ABS se rozsvítí a zůstane zapnutý, dokud motocykl nedosáhne rychlosti 5 km/h (3 mph). Poté zhasne. To znamená, že systém ABS funguje správně.

V případě, že kontrolka nezhasne a zůstává trvale rozsvícená při vyšších rychlostech, doporučujeme motocykl nepoužívat a nechat brzdový systém zkontrolovat a opravit prostřednictvím nejbližšího autorizovaného distributora společnosti Royal Enfield. Pokud tak neučiníte, může to mít za následek vážná nebo smrtelná zranění.



### 3. Snímač převrácení

V případě pádu motocyklu na jednu či druhou stranu s běžícím motorem a zařazeným rychlostním stupněm snímač převrácení „deaktivuje“ zapalování a palivové systémy a vypne motor. Tím se zabrání jakémukoli poškození motocyklu a poranění jezdce. Chcete-li resetovat snímač převrácení a znovu aktivovat zapalování a palivové systémy:

1. Motocykl musí být ve svislé poloze a na středovém stojanu.
2. Ujistěte se, že je zařazen neutrální a na přístrojovém panelu svítí kontrolka neutrálu.
3. Vypněte spínač zapalování i zastavení, počkejte několik sekund a zapněte zapalování a znovu přepněte spínač zastavení, abyste nastartovali motor.

---

## **VAROVÁNÍ, SIGNALIZACE A BEZPEČNOSTNÍ SYSTÉMY**

---

### **UPOZORNĚNÍ (ABS)**

---

1. Systém ABS je bezpečnostní prvek, který zabraňuje zablokování kol během náhlého brzdění. V žádném případě nenahrazuje správné jízdní postupy a předvídatelné brzdění.
2. Jezděte opatrně a brzděte přiměřeně, zejména v zatáčkách. Systém ABS nedokáže odhadnout „posun hmotnosti“ a hybnost motocyklu při jízdě do zatáčky a zabránit tak smyku v důsledku ztráty trakce.
3. Předvídejte potřebnou brzdnou dráhu odpovídající rychlosti jízdy a brzděte v dostatečném předstihu, aby motocykl bezpečně zastavil.
4. Při zastavování vždy použijte obě brzdy – nejdříve přední brzdu a krátce poté zadní brzdu – abyste dosáhli lepší trakce a kontroly nad motocyklem.
5. Vždy se ujistěte, že jezdíte správně v rámci zákonných omezení rychlosti.
6. Nedodržení výše uvedeného může způsobit nehodu, která může mít za následek vážná zranění a ztráty na životech.
7. Řídicí funkce způsobuje mírné pulsování ruční a nožní brzdové páky.

## VAROVÁNÍ, SIGNALIZACE A BEZPEČNOSTNÍ SYSTÉMY

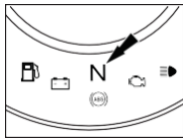
### CO DĚLAT A NEDĚLAT (ABS):

ANO	NE
■ Při startování motoru zkontrolujte, zda kontrolka ABS svítí a zhasne, když rychlost vozidla překročí 5 km/h (3,1 mph).	■ Když ucítíte pulzování při prudkém zabrzdění v nouzové situaci, neuvolňujte brzdovou páku/pedál. Pulzování znamená, že je aktivován systém ABS.
■ Zkontrolujte, zda je hladina brzdové kapaliny na úrovni „MAX“ v předním a zadním hlavním brzdovém válci a v brzdovém systému není žádná netěsnost.	
■ Pro lepší účinnost brzděte současně oběma brzdami.	■ Nepoužívejte pouze přední nebo zadní brzdu, protože to může vést k neefektivnímu brzdění.
■ V případě, že kontrolka ABS trvale svítí, vezměte motocykl do nejbližšího autorizovaného servisního střediska Royal Enfield a nechte brzdový systém motocyklu zkontrolovat.	



## STARTOVÁNÍ

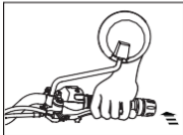
Ujistěte se, že je zařazen neutrál a na přístrojovém panelu svítí kontrolka „N“. Chcete-li zařadit neutrál, jemně pohybuje motocyklem dopředu a dozadu a současně přeřadte.



### UPOZORNĚNÍ

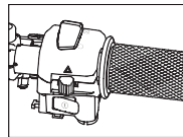
Nepokoušejte se řadit rychlostní stupně, když je motor vypnutý a zadní kolo je nehybné, protože by to způsobilo poškození mechanismu řazení rychlostních stupňů. Během řazení pohybuje motocyklem dopředu nebo dozadu.

1. Zapněte zapalování a přestavte vypínač motoru do provozní polohy.
2. Zcela sešlápněte páku spojky.
3. Stiskněte tlačítko startéru a podržte je, dokud motor nenastartuje.



### UPOZORNĚNÍ

V případě, že motor nenastartuje, nedržte neustále stisknuté tlačítko startéru, jinak hrozí vybití akumulátoru. Uvolněte tlačítko a po několika minutách zkuste nastartovat znovu, abyste umožnili obnovení nabití akumulátoru.



### UPOZORNĚNÍ

Nikdy nezvyšujte otáčky motor bezprostředně po studeném startu. Motor by měl být ponechán v pomalém chodu po dobu 15 až 30 s. To umožní, aby se motor zahřál a olej se dostal na všechna místa vyžadující mazání. V případě nedodržení hrozí poškození motoru.

### POZNÁMKA

1. Doporučujeme vypnout motor, pokud je motocykl delší dobu v nehybném stavu.
2. Nedoporučujeme akcelarovat přidáváním nadměrného množství plynu po dobu delší než 5 minut, je-li motor ve stavu volnoběhu, protože to může způsobit poškození vnitřních částí motoru a také výfukového systému.

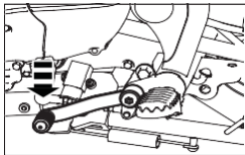
## ŘAZENÍ, JÍZDA A ZASTAVENÍ

1. Nechte motor zahřívát po dobu 2 minut, dokud nebudou volnoběžné otáčky stabilní.

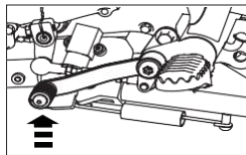
### **SCHÉMA ŘAZENÍ**

1-N-2-3-4-5

2. Stiskněte páku spojky směrem k rukojeti.
3. Chcete-li zařadit 1. rychlostní stupeň, sešlápněte pedál řazení.
4. Jemně otevřete škrticí klapku a současně uvolněte spojku. Pokud spojku uvolníte prudce, může se motor zastavit nebo dojít k trhavému rozjetí.



5. Zvedněte řadicí páku špičkou nohy, chcete-li zařadit 2. a následující rychlostní stupně.



### **POZNÁMKA**

1. Motor vždy startujte se zařazeným neutrálem.
2. Motocykl přemíst'ujte vždy pouze v poloze 1. rychlostního stupně.

### **UPOZORNĚNÍ**

Spojka musí být před přeřazováním zcela uvolněna. Nedodržení úplného uvolnění spojky může způsobit trhavý start nebo zastavení motoru a případné poškození částí převodovky.

---

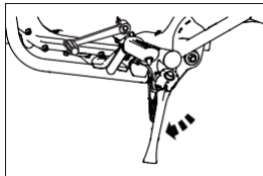
# PARKOVÁNÍ

---

## PARKOVÁNÍ MOTOCYKLU NA BOČNÍM STOJANU

---

1. Vyberte pevný, rovný povrch. Když je boční stojan ve vyklopené poloze.
2. Vysuňte boční stojan. Nakloňte motocykl doleva, dokud se pevně neopře.



---

## UPOZORNĚNÍ

---

Když je boční stojan ve vyklopené poloze.

- a) Motor se nastartuje, pokud je zařazen neutrál, ale při zařazení rychlostního stupně se vypne (zapalování a palivo).
- b) Motor nenastartuje, pokud je již zařazen rychlostní stupeň.



## VAROVÁNÍ

---

1. Před jízdou na motocyklu se ujistěte, že je boční stojan zcela sklopen.
2. Při parkování buďte mimořádně opatrní a zajistěte, aby nedošlo k pádu motocyklu a způsobení zranění vám nebo jiným osobám a k poškození součástí motocyklu.
3. Nejezděte na motocyklu s vysunutým bočním stojanem. V opačném případě se může boční stojan při zatáčení dotýkat země a hrozí ztráta kontroly nad motocyklem a potenciální nehoda, která může mít za následek vážné zranění jezdce i ostatních účastníků silničního provozu a také vážné poškození motocyklu.

---

## POZNÁMKA

---

Boční stojan je určen pouze pro podepření hmotnosti motocyklu. Nesedejte si na motocykl, když stojí na bočním stojanu. Hrozí poškození bočního stojanu nebo rámu nebo pád motocyklu.

---

## PÉČE O ŽIVOTNÍ PROSTŘEDÍ

---

### PŘI JÍZDĚ BUĎTE OHLEDUPLNÍ K ŽIVOTNÍMU PROSTŘEDÍ

---

Na svém motocyklu Royal Enfield budete projíždět krásnými místy. Chcete je tak uchovat i nadále? Zde je několik tipů, které vám pomohou udržet tato místa nedotčená, aby si je mohli užít i ostatní:

#### **Likvidace na konci životnosti – díly/vozidlo**

Odpadní kapaliny, jako je motorový olej, chladicí kapalina a čisticí rozpouštědla, je třeba pravidelně vyměňovat, co se tedy s nimi stane? Zajistěte, aby nebyly vypuštěny do půdy nebo vodních ploch.

Zachyťte je do nádoby a odevzdejte v autorizovaném recyklačním středisku, pokud je k dispozici, nebo servisnímu středisku společnosti RE.

V případě akumulátorů, pneumatik, plastových dílů, elektrických nebo elektronických dílů a olejového filtru odevzdejte odpadní materiály pouze autorizovanému recyklačnímu středisku, pokud je k dispozici, nebo servisnímu středisku společnosti RE.

Čisticí rozpouštědla nebo spreje používané k čištění motocyklu musí být likvidovány způsobem šetrným k životnímu prostředí.

V případě, že chcete zlikvidovat motocykl, který je považován za vozidlo s ukončenou životností, předejte jej výhradně autorizovanému/registrovanému zařízení pro likvidaci vozidel ve vašem okolí nebo kontaktujte místní úřady, abyste zajistili řádný postup.

## PRAVIDELNÁ ÚDRŽBA

Níže uvedený plán pravidelné údržby vychází z průměrných jízdních podmínek a udává intervaly, v nichž musí být prováděny pravidelné kontroly, seřízení, výměny či mazání, aby byla zajištěna pečlivá údržba motocyklu Scram 411. Pokud je motocykl často používán ve velmi prašném prostředí, v náročných klimatických podmínkách, na špatných silnicích, ve stojaté vodě apod., bude nutné provést údržbu dříve podle potřeby.

Obrat'te se na nejbližšího autorizovaného prodejce či servisní středisko společnosti Royal Enfield a požádejte provedení pravidelné údržby a případné odborné poradenství.

Č.	POPIS	PRAVIDELNÁ ÚDRŽBA (podle toho, co nastane dříve)					
		0,5	7,5	15	22,5	30	37,5
	km (x 1000)	0,5	7,5	15	22,5	30	37,5
	míle (x 1000)	0,3	4,66	9,32	13,98	18,64	23,3
	Počet měsíců	1,5	12	24	36	48	60
1	Motorový olej (kontrola hladiny / výměna)	V	V	V	V	V	V
		Zkontrolujte hladinu každých 1000 km, případně dříve. Doplňte podle potřeby.					
2	Vložka filtru motorového oleje	V	V	V	V	V	V
3	Sítka motorového oleje na klikové skříně vlevo	Č	Č	Č	Č	Č	Č
4	Nastavení vačky sání/výfuku	K+S	K+S	K+S	K+S	K+S	K+S
5	Gumová hadice, sací potrubí	K	K	K	K	K	K

## PRAVIDELNÁ ÚDRŽBA

Č.	POPIS	PRAVIDELNÁ ÚDRŽBA (podle toho, co nastane dříve)					
		0,5	7,5	15	22,5	30	37,5
	km (x 1000)	0,5	7,5	15	22,5	30	37,5
	míle (x 1000)	0,3	4,66	9,32	13,98	18,64	23,3
	Počet měsíců	1,5	12	24	36	48	60
6	Vstupní a výstupní potrubí chladiče oleje	K	K	K	K	K	K
7	Zapalovací svíčka	Č+S	Č+S	V	Č+S	V	Č+S
8	Kabel zapalování, zda není prasklý	K	K	K	K	K	K
9	Tankovací hadice a svorka	K	K	K	K	V	K
10	Uchycení palivového čerpadla (pod nádrží)	Zkontrolujte utažení šroubů na všech místech.					
11	Vložka vzduchového filtru	Č	V	V	V	V	V
		Pokud je motocykl často používán v prašných podmínkách či v terénu, provádějte čištění/výměnu častěji.					
12	Lanko akceleračního	K+S	K+S	K/S/V	K/S/V	K/S/V	K/S/V

## PRAVIDELNÁ ÚDRŽBA

Č.	POPIS	PRAVIDELNÁ ÚDRŽBA (podle toho, co nastane dříve)					
		0,5	7,5	15	22,5	30	37,5
	km (x 1000)	0,5	7,5	15	22,5	30	37,5
	míle (x 1000)	0,3	4,66	9,32	13,98	18,64	23,3
	Počet měsíců	1,5	12	24	36	48	60
13	Gumová hadice, vzduchový filtr k tělesu škrticí klapky	K	K	K	K	V	K
14	PAV trubky a hadicové svorky	K	K	K	K	V	K
15	Gumové hadice zařízení pro emise způsobené vypařováním	K	K	K	K	V	K
16	Těleso škrticí klapky	Vyměňte těleso škrticí klapky z vozidla a vyčistěte suchým hadříkem z mikrovlákna. Používání čisticích prostředků na bázi alkoholu je přísně zakázáno. Čištění tělesa škrticí klapky provádějte každých 10 000 km / 12 měsíců nebo dříve podle potřeby.					
17	Lanko spojky	K+S	K+S	K/S/V	K/S/V	K/S/V	K/S/V
18	Vůle spojky	Seříd'te každých 1000 km nebo dříve podle potřeby.					
19	Spojka bez prokluzu	K	K	K	K	K	K

## PRAVIDELNÁ ÚDRŽBA

Č.	POPIS	PRAVIDELNÁ ÚDRŽBA (podle toho, co nastane dříve)					
		0,5	7,5	15	22,5	30	37,5
	km (x 1000)	0,5	7,5	15	22,5	30	37,5
	míle (x 1000)	0,3	4,66	9,32	13,98	18,64	23,3
	Počet měsíců	1,5	12	24	36	48	60
20	Ložiska hlavy řízení <sup>#</sup>	K+S	Zkontrolujte a v případě potřeby promažte během údržby nebo podle potřeby dříve. V případě potřeby vyměňte.				
21	Olej přední vidlice / netěsnosti	K	K	V	K	V	K
22	Hnací řetěz zadního kola <sup>#</sup>	K+S	Vyčistěte, promažte a seřídte každých 1000 km nebo dříve podle potřeby.				
23	Svorky akumulátoru (naneste vazelínu)	Č	Č	Č	Č	Č	Č
24	Utažení oka uzemňovacího drátu		K	K	K	K	K
25	Hydraulická brzdová kapalina – vpředu a vzadu <sup>#</sup>	K	K	V	K	V	K
26	Hydraulická hadice brzdy a podložky – vpředu a vzadu <sup>#</sup>	K	K	K	K	K	K



## PRAVIDELNÁ ÚDRŽBA

Č.	POPIS	PRAVIDELNÁ ÚDRŽBA (podle toho, co nastane dříve)					
		0,5	7,5	15	22,5	30	37,5
	km (x 1000)	0,5	7,5	15	22,5	30	37,5
	míle (x 1000)	0,3	4,66	9,32	13,98	18,64	23,3
	Počet měsíců	1,5	12	24	36	48	60
27	Brzdové destičky – vpředu a vzadu <sup>#</sup>	K	K	K	K	K	K
28	Vzor opotřebení pneumatik (vpředu a vzadu) <sup>#(1)</sup>	K	K	K	K	K	K
29	Utažení paprsků / vybíhání ráfku vpředu a vzadu <sup>#</sup>	K	K	K	K	K	K
30	Ložiska předního a zadního kola – vůle <sup>#</sup>	K	K	K	K+V	K	K+V
31	Ložiska otočných čepů kyvného ramene <sup>#</sup>	K	Zkontrolujte a v případě potřeby promažte během údržby nebo podle potřeby dříve. V případě potřeby vyměňte.				
32	Táhla zadního zavěšení <sup>#</sup>	K	Zkontrolujte a v případě potřeby promažte během údržby nebo podle potřeby dříve. V případě potřeby vyměňte.				

## PRAVIDELNÁ ÚDRŽBA

Č.	POPIS	PRAVIDELNÁ ÚDRŽBA (podle toho, co nastane dříve)					
		km (x 1000)	7,5	15	22,5	30	37,5
	míle (x 1000)	0,3	4,66	9,32	13,98	18,64	23,3
	Počet měsíců	1,5	12	24	36	48	60
33	Otočný čep zadního brzdového pedálu	M	M	M	M	M	M
34	Vůle zadního brzdového pedálu	Seříd'te každých 1000 km/ 621,3 mil nebo dříve podle potřeby.					
35	Gumové uložení zadního kola <sup>#</sup>	K	K	K+V	K+V	K+V	K+V
36	Utažení všech upevňovacích prvků ve vozidle <sup>#</sup>	K+S	K+S	K+S	K+S	K+S	K+S
37	Ruční páky, středový stojan, boční stojan, otočné čepy opěrky nohou jezdce a spolujezdce, řadicí páky <sup>#</sup>	Promaž'te každých 1000 km/ 621,3 mil nebo dříve podle potřeby.					
38	Vačkový řetěz / podložky řetězu / automatický napínač řetězu	K	K	K	K	K	K+V

## PRAVIDELNÁ ÚDRŽBA

Č.	POPIS	PRAVIDELNÁ ÚDRŽBA (podle toho, co nastane dříve)					
		0,5	7,5	15	22,5	30	37,5
	km (x 1000)	0,5	7,5	15	22,5	30	37,5
	míle (x 1000)	0,3	4,66	9,32	13,98	18,64	23,3
	Počet měsíců	1,5	12	24	36	48	60
39	Připojení startéru a relé startéru	K	K	K	K	K	K
40	Ovládání spínače bočního stojanu	K	K	K	K	K	K

Č: Čištění

M: Mazání

K: Kontrola (v případě potřeby čištění, seřízení, mazání nebo výměna)

V: Výměna

# Při jízdě v neobvykle vlhkých nebo prašných oblastech provádějte údržbu častěji.

# Při jízdě v dešti nebo na plný plyn provádějte údržbu častěji.

#(1) Pneumatiku vyměňte, pokud bylo dosaženo identifikační značky opotřebení pneumatiky.

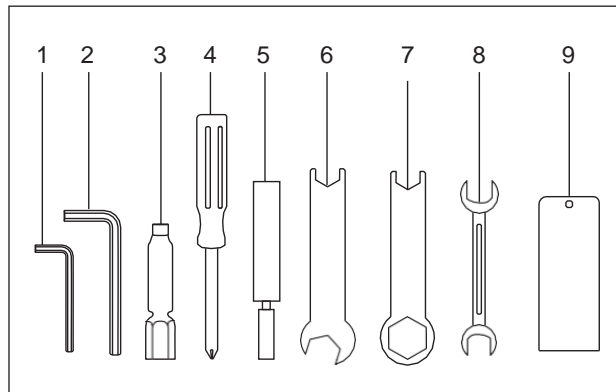
#(2) Obrat'te se na autorizovaného prodejce či servisního středisko společnosti Royal Enfield.

Při údržbě po 37 500 km/ 23 300 mílech opakujte intervaly uvedené výše po konzultaci s autorizovaným prodejcem či servisním střediskem společnosti Royal Enfield.

## SADA NÁŘADÍ

Sada nářadí je připevněna pod sedlem.

Č.	Popis nástroje	Účel	Mn.
1	Inbusový klíč 4 mm	Demontáž bočních panelů vlevo a vpravo	1
2	Inbusový klíč 6 mm	Povolení/utažení svěrného šroubu na konci vidlice	1
3	Nástroj pro zapalovací svíčky	Povolení/utažení zapalovací svíčky	1
4	Šroubovák	Povolení/utažení šroubů	1
5	Prodlužovací trubka	Další páka pro uvolnění matic nápravy kola	1
6	Kombinovaný stranový klíč 17 * 13 mm	Povolení/utažení šestihranných matic	1
7	Kombinovaný nástrčný klíč 24 * 14 mm	Povolení/utažení matic nápravy kola	1
8	Oboustranný klíč 10 * 12 mm	Povolení/utažení šestihranných matic	1
9	Pouzdro na nástroje	Pro uložení nástrojů	1

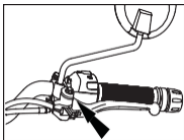


## PÁR RAD K ÚDRŽBĚ

Následující jednoduché úkony pomáhají při údržbě vašeho motocyklu. Pokud nemáte dostatečné zkušenosti nebo chcete úkony svěřit zkušenějším, doporučujeme, abyste se obrátili na autorizovaného prodejce či servisní středisko společnosti Royal Enfield.

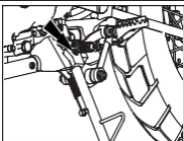
### **OTOČNÉ ČEPY RUČNÍ PÁKY**

Otřete oblast tak, aby byla bez nečistot/maziva. Naneste na čepy několik kapek oleje.



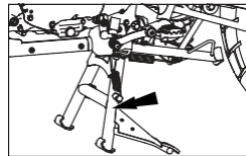
### **OTOČNÉ ČEPY BOČNÍHO STOJANU**

Po vyčištění naneste na čepy několik kapek oleje.



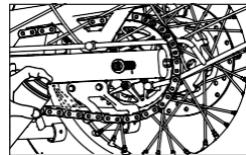
### **OTOČNÉ ČEPY STŘEDOVÉHO STOJANU**

Středový stojan pravidelně promazávejte, abyste zajistili jeho plynulejší funkci.



### **HNACÍ ŘETĚZ**

Pečlivě vyčistěte hnací řetěz. Otáčejte zadním kolem a nanášejte mazivo na řetěz. Otřete přebytečné mazivo.



---

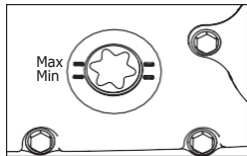
## PÁR RAD K ÚDRŽBĚ

---

### KONTROLA HLADINY OLEJE

---

1. Postavte motocykl na středový stojan na pevný povrch.
2. Před kontrolou hladiny oleje zahřejte motor na několik minut a poté jej vypněte.
3. Hladina je správná, pokud je patrná uprostřed průzoru hladiny oleje.
4. Doplnujte pouze doporučený motorový olej.



### ZAPALOVACÍ SVÍČKA

---

#### ČIŠTĚNÍ A SEŘIZOVÁNÍ ODTRHU

1. Sejměte víko ze zapalovací svíčky.
2. Vyjměte zapalovací svíčku pomocí stahováku na svíčky a tyče.
3. Pečlivě vyčistěte hrot izolátoru a elektrody svíčky.
4. Zapalovací svíčku vyměňujte každých 15 000 km.
5. Nasad'te zapalovací svíčku zpět do hlavy válců.
6. Nasad'te zpět víko na zapalovací svíčku.
7. Ujistěte se, že zapalovací svíčka, kryt zapalovací svíčky a kabel zapalování jsou správně nasazeny.

### UPOZORNĚNÍ

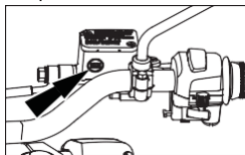
---

Použití nedoporučených/nesprávných olejů může způsobit vážné poškození pohyblivých částí, ovlivnit výkon motocyklu a mít za následek neplatnost záruky.

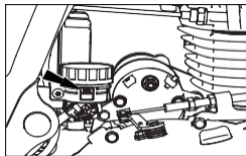
## PÁR RAD K ÚDRŽBĚ

### BRZDOVÁ KAPALINA

1. Zkontrolujte, zda je hladina kapaliny mezi značkami „MIN“ a „MAX“.
2. V případě potřeby doplňte kapalinu DOT 4.
3. Nepřeplyňte.
4. Nemíchejte brzdovou kapalinu DOT 4 s jinými brzdovými kapalinami.



PŘEDNÍ BRZDA



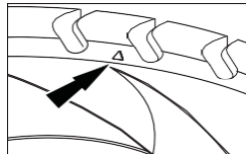
ZADNÍ BRZDA

### UPOZORNĚNÍ

Brzdová kapalina je velmi agresivní a může způsobit poškození lakovaných částí. Zajistěte, aby se brzdová kapalina nerozlila na žádnou část motocyklu. V případě rozlití okamžitě vyčistěte oblast měkkým hadříkem (nejlépe mokrým), aby nedošlo k poškození.

### KONTROLA PNEUMATIK A RÁFKŮ

1. Pravidelně kontrolujte:
  - Ráfky – paprsky nejsou zlomené, vybíhání ráfku.
  - Pneumatiky – správné usazení patek na ráfcích.
2. Zkontrolujte a odstraňte kamínky, úlomky, hřebíky a jiné ostré předměty zachycené v běhounu pneumatiky.
3. Pneumatiky vyměňte v následujících případech:
  - Praskliny, řezy nebo poškození bočnic, nerovnoměrné opotřebení výstupků atd.
  - Výstupky na pneumatikách jsou účinné až po symbol „indikátoru opotřebení“ na bočnici.
4. Používejte pouze doporučené pneumatiky a duše nahuštěné na správný tlak vzduchu.



	Vpředu	Vzadu
Solo	1,75 kg/cm <sup>2</sup> (25 psi)	2,25 kg/cm <sup>2</sup> (32 psi)
Tandem	1,89 kg/cm <sup>2</sup> (27 psi)	2,39 kg/cm <sup>2</sup> (34 psi)

## PÁR RAD K ÚDRŽBĚ



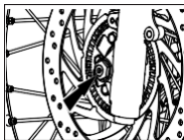
### VAROVÁNÍ

Demontáž a opětovná montáž kola by měla být prováděna pouze zkušeným technikem.

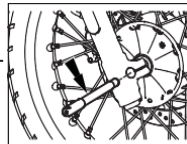
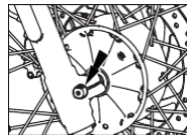
Při nedodržení hrozí ztráta kontroly nad motocyklem a potenciální nehoda, která může mít za následek vážné zranění jezdce i ostatních účastníků silničního provozu a také vážné poškození motocyklu.

### DEMONTÁŽ PŘEDNÍHO KOLA

1. Přední část motoru vhodně podepřete tak, aby přední kolo bylo nad zemí.
2. Povolte svěrný šroub na pravé straně vidlice pomocí inbusového klíče 6 mm.



3. Uchopte osu na pravé straně a demontujte matici a podložku z levé strany osy.
4. Podepřete kolo a vytáhněte osu z pravé strany.
5. Demontujte kolo spolu s pravou boční objímkou a rozpěrkou na straně kotouče.



### UPOZORNĚNÍ

Po odstranění kola netlačte na brzdovou páku, protože by mohlo dojít k tomu, že se brzdové destičky přemístí příliš daleko od brzdového třmenu.

1. Mezi brzdové destičky umístěte vhodnou rozpěrku o tloušťce 4 mm, aby nedošlo k náhodnému stlačení brzdové páky.

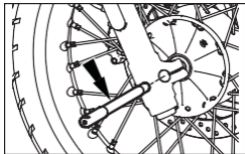




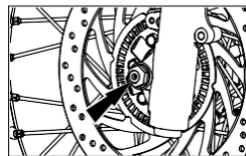
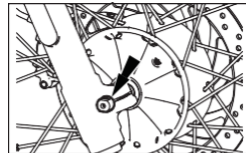
## PÁR RAD K ÚDRŽBĚ

### MONTÁŽ PŘEDNÍHO KOLA

1. Demontujte rozpěrku umístěnou mezi brzdovými destičkami.
2. Umístěte kolo spolu s pravou boční objímkou a rozpěrkou na straně kotouče mezi přední vidlice. Zajistěte, aby byl brzdový kotouč umístěn mezi brzdovými destičkami.
3. Zasuňte osu kola z pravé strany vidlice.
4. Ujistěte se, že poloha pravé boční objímky a rozpěrky na straně kotouče je správně vyrovnána.
5. Uchopte osu na pravé straně, nasad'te podložku a matici na osu na levé straně a pevně utáhněte.



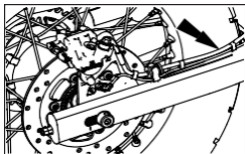
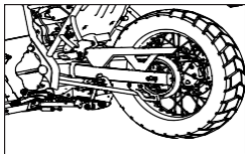
6. Utáhněte svěrný šroub na pravé straně vidlice.
7. Otočte kolem a zkontrolujte plynulou rotaci.
8. Stiskněte brzdovou páku a zkontrolujte účinnost přední brzdy.



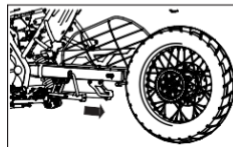
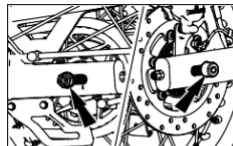
## PÁR RAD K ÚDRŽBĚ

### DEMONTÁŽ ZADNÍHO KOLA

1. Motocykl musí být na pevném rovném povrchu a zadní kolo musí být nad zemí.
2. Opatrně uvolněte brzdovou hadici spolu s gumovými průchodkami z upevňovacích svorek na kyvném rameni.
3. Povolte matici zadní nápravy na pravé straně a odstraňte ji spolu s podložkou.
4. Vytáhněte osu kola z levé strany a dbejte na to, abyste neupustili rozpěrky kola.



5. Demontujte sestavu brzdového třmenu z mezery v kyvném rameni spolu se snímačem otáček kola systému ABS a vhodně ji podložte, aby nedošlo k poškození brzdové hadice a snímače otáček kol systému ABS.
6. Vysuňte zadní kolo z kyvného ramene. Dbejte na to, aby neupadly rozpěrky na náboji kola.



### UPOZORNĚNÍ

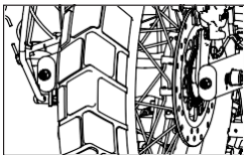
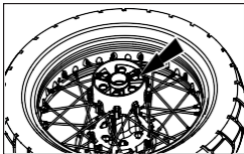
Po vyjmutí kola netlačte na brzdovou páku, protože by mohlo dojít k tomu, že se brzdové destičky přemístí příliš daleko od brzdového třmenu.

1. Umístěte mezi brzdové destičky vhodnou rozpěrku o tloušťce 4 mm, aby nedošlo k náhodnému stlačení brzdové páky.

## PÁR RAD K ÚDRŽBĚ

### MONTÁŽ ZADNÍHO KOLA

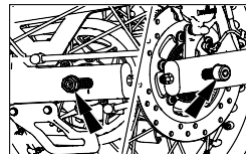
1. Ujistěte se, že gumové uložení na náboji kola je na svém místě.
2. Vložte sestavu kola mezi kyvná ramena a správně umístěte gumové uložení na výstupky zadního řetězového kola.
3. Demontujte rozpěrku mezi brzdovými destičkami a umístěte třmen tak, aby brzdový kotouč byl mezi brzdovými destičkami.
4. Zarovnejte mezeru v držáku třmenu s výstupkem na kyvném rameni.
5. Umístěte příslušné rozpěrky na levou a pravou stranu náboje kola.
6. Zarovnejte montážní otvor pro nápravu na kyvném rameni, náboji kola a držáku třmenu.



7. Zasuňte nápravu kola z levé strany kyvného ramene a jemným poklepáním ji usad'te.

### UPOZORNĚNÍ

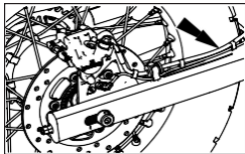
1. Osu netlačte silou, mohlo by dojít k poškození závitového konce.
2. Seřizením seřizovacích prvků na levé i pravé straně kyvného ramene zajistěte správné napnutí řetězu a vyrovnání zadního kola s předním kolem.
3. Nasad'te podložku a matici nápravy kola na pravé straně a utáhněte správným utahovacím momentem.
4. Řádně upevněte trubku brzdové hadice do svorek na kyvném rameni.



## PÁR RAD K ÚDRŽBĚ

### UPOZORNĚNÍ

1. Ujistěte se, že je brzdová hadice správně umístěna ve svorkách, bez jakéhokoli zkroucení, zalomení či poškození, jinak bude vážně ovlivněna účinnost zadní brzdy.
2. Před použitím motocyklu zkontrolujte účinnost a správnou funkci zadní brzdy.

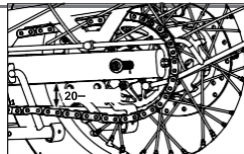


### NAPNUTÍ HNACÍHO ŘETĚZU (VŮLE 20–30 mm)

1. Vůli hnacího řetězu měřte v horní části řetězu.
2. Doporučená vůle je 20 až 30 mm.

Postup seřízení napnutí a vůle řetězu:

3. Povolte matici osy zadního kola.
4. Povolte pojistné matice seřizovacího prvku řetězu na obou koncích kyvného ramene.
5. Utáhněte/povolte stavěcí matici na levém konci kyvného ramene tak, abyste podle potřeby snížili/zvýšili napnutí řetězu.
6. Motocykl postavte na středový stojan na rovné, pevné zemi.
7. Pomalu otáčejte kolem a kontrolujte vůli řetězu v horní části tak, aby byla mezi 20–30 mm.



---

## PÁR RAD K ÚDRŽBĚ

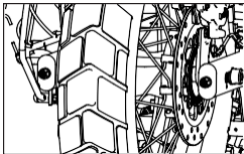
---



### VAROVÁNÍ

Postupujte podle pokynů pro pravidelnou údržbu.

1. Utáhněte/povolte stavěcí matici na pravé straně tak, abyste vyrovnali přední a zadní kola a také vyrovnali referenční značky na levé i pravé straně kyvného ramena.
2. Utáhněte pojistné matice proti stavěcím maticím a dbejte přitom, abyste nenarušili seřízení stavěcích matic.
3. Utáhněte matici osy zadního kola předepsaným utahovacím momentem.



### VAROVÁNÍ

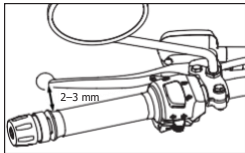
1. Průvěš řetězu nad 30 mm povede k prokluzování řetězu.
2. Průvěš hnacího řetězu v rámci stanovených limitů zkontrolujte a seříd'te každých 10,00 km.
3. Po seřízení řetězu zkontrolujte, zda je přední a zadní kolo správně vyrovnáno.
4. Pokud je řetězové kolo u motoru nebo zadní řetězové kolo opotřebené, vyměňte řetězové kolo společně s řetězem.

## PÁR RAD K ÚDRŽBĚ

### SEŘÍZENÍ – VŮLE PÁKY SPOJKY

Páka spojky (vůle 2–3 mm)

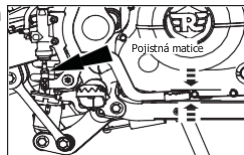
1. Povolte vnější pojistnou matici lanka (A).
2. Otáčením matice (B) ve směru hodinových ručiček vůli zmenšíte, otáčením proti směru hodinových ručiček vůli zvětšíte.
3. Zkontrolujte vůli 2 až 3 mm na čepu páky spojky na konci řídítek.
4. Po seřízení utáhněte pojistnou matici (A).



### SEŘÍZENÍ – VŮLE ZADNÍHO BRZDOVÉHO PEDÁLU

Vůle zadního brzdového pedálu 7–11 mm

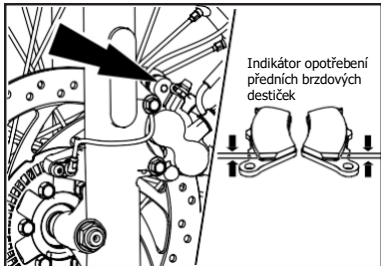
1. Povolte pojistnou matici v sestavě tlačné tyče hlavního válce.
2. Otočením tlačné tyče hlavního válce proti směru hodinových ručiček zmenšíte vůli zadního brzdového pedálu.
3. Otočením tlačné tyče hlavního válce ve směru hodinových ručiček zvětšíte vůli zadního brzdového pedálu.
4. Po seřízení utáhněte pojistnou matici v sestavě tlačné tyče hlavního válce.



## PÁR RAD K ÚDRŽBĚ

### OPOTŘEBENÍ BRZDOVÝCH DESTIČEK

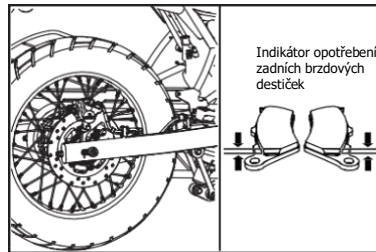
- Opotřebenění brzdových destiček závisí na náročnosti použití, typu jízdy a stavu vozovky.



Zkontrolujte značku indikátoru opotřebenění na každé destičce. Pokud je některá z destiček opotřebená až po značku indikátoru: Vyměňte obě destičky najednou. Obratě se prodejce společnosti Royal Enfield.

### POZNÁMKA

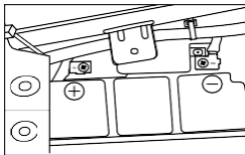
- Motocykly Royal Enfield s kotoučovými brzdami mají vyhovující brzdové systémy, které jsou konstruovány tak, aby poskytovaly špičkový a bezpečnější brzdny výkon za všech podmínek.
- Kotoučové brzdy mohou za určitých jízdních podmínek vydávat mírný hluk. To je naprosto normální a charakteristické pro destičky kotoučových brzd v celém motocyklovém průmyslu. Nemá to v žádném případě vliv na výkon motocyklu nebo brzdového systému.
- U společnosti Royal Enfield máme robustní a přísné testovací a vývojové protokoly a dodržujeme globální validační standardy kvality a odolnosti. Naším závazkem je poskytnout zákazníkům ten nejlepší možný zážitek z jízdy na našich motocyklech.



## PÁR RAD K ÚDRŽBĚ

### AKUMULÁTOR A ÚDRŽBA

1. Motocykl je dodáván s akumulátorem MF 12 V – 8Ah.
2. Pravidelně kontrolujte čistotu akumulátoru a přítomnost koroze na svorkách.

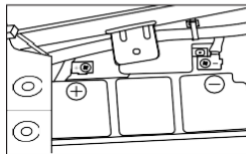
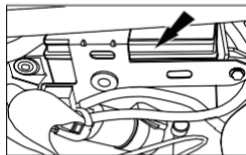
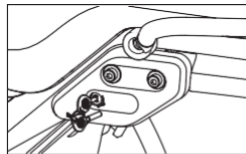


### DEMONTÁŽ AKUMULÁTORU Z MOTOCYKLU

1. Motocykl musí být zaparkovaný na středovém stojanu v dobře větraném prostoru.
2. Spínač zapalování a vypínač motoru musí být vypnuty.
3. Demontujte boční panel na pravé straně odšroubováním šroubů se šestihrannou hlavou.



4. Odemkněte (otočte klíčkem ve směru hodinových ručiček) a sejměte sedlo.
5. Odpojte konektory kabelového svazku kolem prostoru pro akumulátor.
6. Povolním šestihranného šroubu demontujte držák akumulátoru.
7. Odpojte oba vodiče od svorek akumulátoru (nejprve záporný a poté kladný).
8. Vyjměte akumulátor.





## PÁR RAD K ÚDRŽBĚ

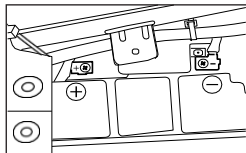


### VAROVÁNÍ

Při odpojování akumulátoru vždy nejprve odpojte černý záporný (-) kabel a poté červený kladný (+) kabel.

### OPĚTOVNÁ MONTÁŽ AKUMULÁTORU NA MOTOCYKL

1. Umístěte akumulátor do držáku svorkami směrem dovnitř.
2. Ujistěte se, že je spínač zapalování vypnutý.
3. Nejprve připojte červený vodič ke kladné svorce akumulátoru.
4. Dále připojte černý vodič k záporné svorce akumulátoru.
5. Svorky namažte vazelínou. (Na svorky nepoužívejte mazací tuk.)



6. Umístěte správně kryty svorek.
7. Namontujte zpět držák akumulátoru.
8. Připojte konektor kabelového svazku k příslušným konektorům v prostoru pro akumulátor.
9. Namontujte pravý boční panel.
10. Znovu sestavte sedlo.

### POZNÁMKA

1. Vyčistěte svorky vodičů tak, aby byly bez koroze, a udržujte je pokryté vazelínou.
2. Není nutné kontrolovat hladinu elektrolytu akumulátoru ani přidávat destilovanou vodu, protože akumulátor je bezúdržbový (uzavřený typ).
3. Akumulátor je bezúdržbový a při odstranění krycího pásku může být trvale poškozen.

---

## PÁR RAD K ÚDRŽBĚ

---

### **UPOZORNĚNÍ**

---

Kladný (+) i záporný (-) kabel musí být těsně připojen k příslušným svorkám akumulátoru. V opačném případě může dojít k poškození elektrického systému motocyklu.



### **VAROVÁNÍ**

---

Při odpojování akumulátoru vždy nejprve odpojte záporný (-) kabel a poté kladný (+) kabel. Pokud by se kladný (+ve) kabel akumulátoru dotkl svorky, když je připojen záporný (-ve) kabel, vzniklé jiskry mohou způsobit výbuch akumulátoru s následkem vážného zranění.



### **VAROVÁNÍ**

---

Akumulátory motocyklu obsahují olovo, kyseliny a chemikálie, o kterých je známo, že způsobují rakovinu, vrozené vady nebo jiné reprodukční vady. Při práci s akumulátory vždy používejte vhodný ochranný štít, pogumované rukavice a ochranný oděv. Uchovávejte akumulátor a elektrolyt mimo dosah dětí.

### **POZNÁMKA**

---

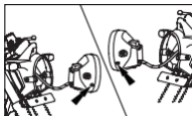
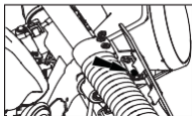
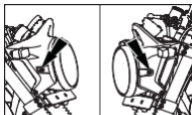
Pravidelné používání motocyklu je velmi důležité pro zachování akumulátoru v dobrém stavu. Pokud motocykl používáte méně často či zřídka a necháváte jej připojen, může se postupně vybit až do úplného vybití.

## PÁR RAD K ÚDRŽBĚ

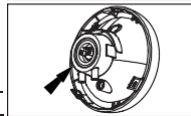
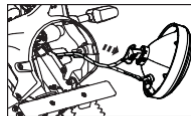
### VÝMĚNA ELEKTRICKÝCH SOUČÁSTÍ

### DEMONTÁŽ ŽÁROVKY SVĚTLOMETU

1. Mírně povolte montážní šroub světlometu na obou stranách pláště světlometu.
2. Mírně povolte třetí montážní šroub ve spodní části pouzdra a vyjměte světlomet.
3. Demontujte 2 šrouby, které drží obroučku světlometu na krytu.
4. Jemně vytáhněte obroučku světlometu spolu se sestavou reflektoru.



5. Odpojte spojovací prvek světlometu.
6. Sejměte ochranný pryžový kryt žárovky.
7. Jemně zatlačte na příchytku žárovky a uvolněte žárovku z otvoru v reflektoru.
8. Vyjměte žárovku z reflektoru.



### POZNÁMKA

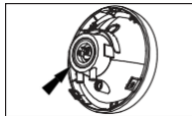
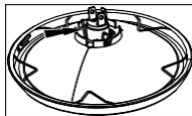
1. Nikdy se nedotýkejte žárovky prsty. Otisky prstů narušují sklo a snižují životnost žárovky.
2. Při manipulaci vždy držte žárovku čistým suchým hadříkem.
3. Dbejte, aby nedošlo k narušení odvětrávacího otvoru ve vnitřní formě.



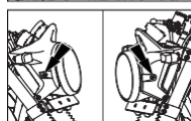
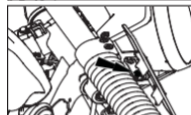
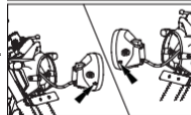
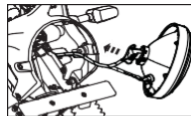
## PÁR RAD K ÚDRŽBĚ

### VÝMĚNA ŽÁROVKY SVĚTLOMETU

1. Umístěte 3 výstupky na žárovce správně do reflektoru.
2. Umístěte přichytku žárovky na žárovku a zajistěte žárovku v otvoru v reflektoru.
3. Nasad'te ochranný pryžový kryt na žárovku správně tak, aby odvětrávací kanálek směřoval dolů.
4. Správně připojte spojovací prvek světlometu ke svorkám žárovky.



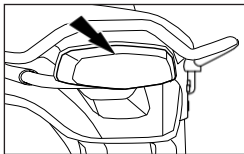
5. Umístěte obroučku světlometu do pouzdra správně tak, aby byla zajištěna na místě.
6. Dva montážní otvory v obroučce musí být zarovnaný s otvory v pouzdře.
7. Namontujte 2 šrouby a pevně je utáhněte.
8. Namontujte sestavu světlometu a zajistěte, aby třetí montážní otvor ve spodní části pouzdra byl zarovnan se štěrbinou v držáku.



## PÁR RAD K ÚDRŽBĚ

### ZADNÍ SVĚTLO A OSVĚTLENÍ REGISTRAČNÍ ZNAČKY

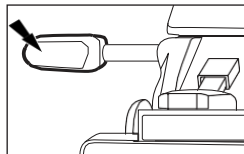
1. Zadní světlo a osvětlení registrační využívá systém osvětlení LED. V případě závady je třeba vyměnit celou sestavu zadního světla a osvětlení registrační značky současně.
2. Obrat'te se na autorizovaného prodejce či servisní středisko společnosti Royal Enfield a požádejte o výměnu.



### VÝMĚNA ŽÁROVKY SMĚROVÉHO SVĚTLA

1. Demontujte šroub ze zadní strany krytu směrového světla.
2. Odstraňte vnější čočku.
3. Odstraňte žárovku zatlačením a otočením proti směru hodinových ručiček.

4. Vložte novou žárovku do objímky a ujistěte se, že kolíky na žárovce odpovídají štěrbinám v objímce.
5. Zatlačte žárovku dovnitř a otočením ve směru hodinových ručiček ji zajistěte v objímce.
6. Znovu nasad'te kryt směrového světla s reflektorem a utáhněte šroub.



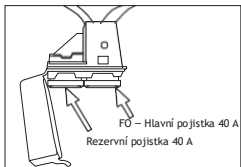
### POZNÁMKA

Šroub příliš neutahujte. Při výměně žárovek, pojistek a elektrických součástí se ujistěte, že je spínač zapalování ve vypnuté poloze.

## PÁR RAD K ÚDRŽBĚ

### STARTÉR – SKŘÍŇ POJISTEK

1. Demontujte pravý boční panel.
2. Použijte odpovídající náhradní pojistku, která je k dispozici v panelu pojistek.
3. Pojistky typu „blade“ jsou umístěny v panelu pojistek.

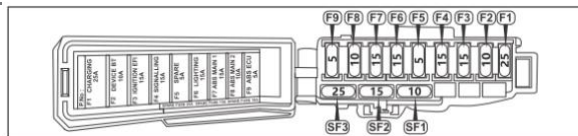


### POZNÁMKA

Při nejbližší příležitosti vyměňte pojistku v panelu za náhradní.

### POJISTKY A PANEL

1. Panel pojistek se nachází pod sedlem jezdce.
2. Odstraňte sedlo.
3. Otevřete víko skříně pojistek a vyměňte pojistku podle označení uvnitř víka.
4. Použijte odpovídající náhradní pojistku, která je k dispozici v panelu pojistek.



### POZNÁMKA

F2	Pojistka zařízení BT+	10 A	ECU EMS. Přístrojový panel. Tripper.
F3	Pojistka zapalování (EFI)	15 A	Cívka relé. ECU EMS. Cívka zapalování. Palivové čerpadlo. Vstřikovač. Lambda sonda. El. přípojka a diagnostický nástroj.
F4	Pojistka signalizace	15 A	Přístrojový panel. Tripper. Snímač rychlostního stupně. Směrová světla. Spínač brzd a klakson.
F6	Pojistka osvětlení	15 A	Potkávací a dálkové světlo světlometu. Přední obrysové světlo. Zadní obrysové světlo a osvětlení poznávací značky.

Při nejbližší příležitosti vyměňte pojistku v panelu za náhradní.

## PÁR RAD K ÚDRŽBĚ

### SEZNAM POUŽITÍ POJISTEK „BLADE“

Č.	Barva	Hodnota	Funkce
F1	Bílá	25 A	POJISTKA NABÍJENÍ
F2	Červená	10 A	POJISTKA ZAŘÍZENÍ Bt+
F3	Modrá	15 A	POJISTKA ZAPALOVÁNÍ (EFI)
F4	Modrá	15 A	POJISTKA SIGNALIZACE
F5	Žlutá	5 A	REZERVNÍ POJISTKA
F6	Modrá	15 A	POJISTKA OSVĚTLENÍ

Č.	Barva	Hodnota	Funkce
F7	Modrá	15 A	HLAVNÍ ABS 1
F8	Červená	10 A	HLAVNÍ ABS 2
F9	Žlutá	5 A	ZAPALOVÁNÍ ABS
SF1	Červená	10 A	REZERVNÍ POJISTKA
SF2	Modrá	15 A	REZERVNÍ POJISTKA
SF3	Bílá	25 A	REZERVNÍ POJISTKA



### VAROVÁNÍ

Pokud dojde k poruše pojistky, nechte ihned důkladně zkontrolovat elektrický systém motocyklu a opravte všechny závady. V opačném případě může dojít k opakovanému selhání pojistek. Při použití jiných než stanovených pojistek se může poškodit celý elektrický systém. Pokud se pokusíte vadnou pojistku propojit, hrozí riziko zkratu a požáru. Vadnou pojistku vždy vyměňte za novou pojistku se stejnou hodnotou.

---

## **BEZPEČNOSTNÍ OPATŘENÍ PŘI DLOUHÝCH CESTÁCH**

---

### **KONTROLY PŘED ZAHÁJENÍM DLOUHÉ CESTY**

---

1. Nechte motocykl prohlédnout u autorizovaného prodejce či v servisním středisku společnosti Royal Enfield.
2. Zajistěte, aby bylo v nádrži k dispozici dostatečné množství paliva pro plánovanou cestu.
3. V případě potřeby zkontrolujte a upravte tlak v pneumatikách.

### **KONTROLY PO KAŽDÝCH 1500 km JÍZDY**

---

1. Případné uvolněné upevňovací prvky.
2. Stav pneumatik.
3. Zkontrolujte/doplňte hladinu oleje v motoru.
4. Funkce všech světel a klaksonu.
5. Správné napnutí hnacího řetězu.

### **CO SI VZÍT S SEBOU**

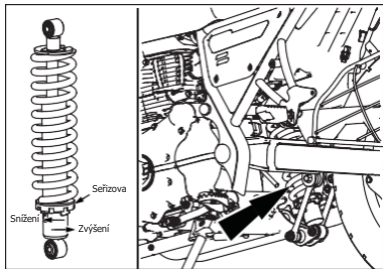
---

1. Sada nářadí.
2. Žárovky světlometu a směrovek, pojistky.
3. Lanka akcelérátoru a spojky.
4. Sestava zámku hlavního článku zadního řetězu.
5. Izolační páska.
6. Zapalovací svíčka, kryt zapalovací svíčky.



# TLUMIČ

## NASTAVENÍ PŘEDPĚTÍ PRUŽINY A TLUMIČE



## ZVÝŠENÍ PŘEDPĚTÍ

Chcete-li zvýšit předpětí pružiny, otočte seřizovací prvek ve směru hodinových ručiček.

## SNÍŽENÍ PŘEDPĚTÍ

Chcete-li snížit předpětí pružiny, otočte seřizovací prvek předpětí proti směru hodinových ručiček.

## UPOZORNĚNÍ

Pro nastavení předpětí pružiny a tlumiče doporučujeme navštívit autorizovaného prodejce.

---

## **JÍZDA V TERÉNU**

---

### **PO JÍZDĚ V TERÉNU**

---

Po jízdě v terénu doporučujeme zkontrolovat následující:

#### **TLAK V PNEUMATIKÁCH**

1. Tlak v pneumatikách musí být optimální pro efektivní jízdu na zpevněném povrchu.
2. Vždy zkontrolujte, zda jsou pneumatiky nahuštěny na správný tlak.

#### **BRZDY**

1. Při jízdě na prašných a blátivých cestách nemusí být brzdy okamžitě účinné kvůli nečistotám a vlhkosti na brzdových destičkách.
2. Brzděte v dostatečném předstihu, aby se brzdy mohly vyčistit.

#### **RÁFKY**

1. Po jízdě v terénu doporučujeme zkontrolovat ráfky a kola, zda nedošlo k poškození.

### **NASTAVENÍ PŘEDPĚTÍ PRUŽINY A TLUMIČE**

---

1. Nastavení předpětí a tlumičů pro jízdu terénu zhoršuje jízdní vlastnosti motocyklu na zpevněné vozovce.
2. Před návratem na zpevněnou vozovku nezapomeňte nastavení předpětí a tlumiče seřadit zpět.

### **VLOŽKA VZDUCHOVÉHO FILTRU**

---

1. Doporučujeme čistit vložku vzduchového filtru, aby byla zaručena účinná funkce vložky při návratu na zpevněnou vozovku.
2. Zkontrolujte poškození nebo ucpání vzduchového filtru a v případě potřeby filtr vyměňte.

---

## POSTUP MYTÍ

---

### BEZPEČNOSTNÍ OPATŘENÍ

---

1. Motocykl myjte pouze tehdy, když je motor studený.
2. Zakryjte tlumič výfuku, koncovou trubku, klakson, ovládací spínače, přístrojový panel a jednotku Tripper vhodnými plastovými sáčky; pevně je přivažte, aby nedošlo ke vniknutí vody.
3. Vyjměte klíček ze zapalování a utěsněte drážku klíčku zapalování pomocí lepicí pásky.
4. K odstranění nečistot či maziva použijte kartáč a doporučené nežiravé rozpouštědlo.
5. K mytí použijte proud vody pod nízkým tlakem.
6. Nestříkejte vodu přímo na oblast sloupku řízení, jinak může dojít k poškození ložisek a k vážnutí pohybu řídítek.
7. Nikdy nestříkejte vodu pod velkým tlakem na čelní světlomet, rychloměr, směrová světla, náboje předního a zadního kola, elektrické přípojky a vodiče, ovládací lanka, lanka, zapalovací svíčky, akumulátor, jednotka ECU ABS, jednotka ECU EMS, zpětná zrcátka, sloupek řízení atd.
8. Na lakované povrchy nebo pryžové díly nenanášejte žíravá rozpouštědla.
9. Pomocí vlažné vody a jemného čistícího prostředku odstraňte nečistoty apod. z lakovaných součástí.
10. Motocykl důkladně opláchněte čistou vodou a odstraňte čistící prostředek.
11. Je-li to možné, použijte stlačený vzduch k odfouknutí kapek vody z obtížně přístupných oblastí motocyklu, elektrických přípojek atd.
12. Vyhněte se přímému proudu směřovanému na okraje štítky, díly elektrického systému, spojovací prvky, koncovku tlumiče výfuku, mazací místa chladiče, sadu sloupku řízení, brzdový pedál, ložiska kol, řetěz, pouzdra vačky a kyvného ramene brzdy. Používejte pouze lehký postřík, nikoli přímý proud.

---

## POSTUP MYTÍ

---

13. Po jízdě na motocyklu ve slaných podmínkách nebo v blízkosti pobřežních oblastí doporučujeme umýt motocykl po jízdě studenou vodou. K mytí nepoužívejte teplou vodu, protože by mohlo dojít k poškození motocyklu v důsledku chemické reakce se solí. Po umytí, jakmile je motocykl zcela suchý, doporučujeme aplikovat antikoroziční sprej na všechny kovové a chromované plochy, aby byly chráněny před korozi.
14. Nedoporučujeme používat antikoroziční sprej na brzdové kotouče.

---

### PO MYTÍ

---

1. Zajistěte, aby byl motocykl důkladně osušen – otřete jej čistým savým hadříkem, který nepouští vlákna, nebo jelenicí.
2. Sejměte všechny lepicí pásky.
3. Promažte ovládací lanka, čepy pro opěrku nohou, boční stojan, středový stojan, táhla brzdové a řadicí páky, hnací řetěz atd. mazacím olejem.
4. Lakované a chromované povrchy (kromě matných) vyleštěte doporučeným voskem na leštění automobilů.
5. Nastartujte motor a nechte jej běžet při volnoběžných otáčkách po dobu několika minut, aby se zahřál.
6. Jeďte pomalu na motocyklu a brzděte přerušovaně oběma brzdami, abyste vysušili vodu na brzdových destičkách.
7. Před uložením sady náradí, lékárničky a dokumentů vyčistěte/vytrěte vnitřní prostor pravého bočního panelu a otřete veškerou rozlitou vodu.

---

## BEZPEČNOSTNÍ OPATŘENÍ PŘI Odstavení

---

V případě, že nebudete motocykl používat po dobu jednoho měsíce nebo déle, doporučujeme provést následující opatření.

1. Nechte provést údržbu motocyklu u autorizovaného prodejce či servisního střediska společnosti Royal Enfield.
2. Vypustíte palivovou nádrž a palivové potrubí.
3. Do palivové nádrže stříkněte motorový olej, abyste předešli korozi.
4. Vyjměte zapalovací svíčku. Do otvoru pro zapalovací svíčku nalijte asi 25 ml čistého motorového oleje. Několikrát zavřete otvor, motor několikrát protočte a znovu nainstalujte zapalovací svíčku.
5. Pečlivě vyčistěte zadní řetěz a naneste mazivo na řetěz.
6. Vyjměte akumulátor z motocyklu. Vyčistěte svorky tak, aby byly bez známek koroze, a naneste na svorky vazelinu.
7. Akumulátor uložte na chladném, suchém a dobře větraném místě.
8. Tlumič výfuku zakryjte vhodnými sáčky, aby nedošlo ke vniknutí vlhkosti. Postavte motocykl na středový stojan.
9. Na všechny kovové díly naneste ochranný prostředek proti korozi. Dbejte na to, abyste tento roztok nenanášeli na pryžové nebo lakované díly.
10. Motocykl odstavte na čistém a krytém místě bez vlhkosti a prachu.
11. Pro opětovné použití po odstavení je vhodnější nechat motocykl připravit prostřednictvím autorizovaného prodejce či servisního střediska společnosti Royal Enfield, aby se zajistilo, že motocykl bude uveden do špičkového provozního stavu.
12. Pokud motocykl není používán po dobu jednoho měsíce nebo déle, doporučujeme odpojit svorky akumulátoru a vyjmout akumulátor. Před opětovnou montáží akumulátoru v motocyklu zkontrolujte, zda napětí akumulátoru odpovídá specifikaci. Pokud ne, dobijte akumulátor u autorizovaného servisu či prodejce akumulátorů.

---

## SCHÉMA ZAPOJENÍ

---

### Upozornění:

Doporučujeme, aby opravy elektrických obvodů a jakékoli jiné opravy elektrického systému provádělo pouze autorizované servisní středisko společnosti Royal Enfield. V opačném případě může dojít k poškození elektrických systémů a k neplatnosti záruky.



## ODSTRAŇOVÁNÍ PROBLÉMŮ

Níže uvádíme několik základních kontrol pro případ, že by váš motocykl nefungoval. Pokud po těchto kontrolách nedojde k nápravě, je nutné nechat motocykl zkontrolovat autorizovaným prodejcem či servisním střediskem společnosti Royal Enfield, abyste problém odstranili a zajistili bezproblémový provoz.

Problém	Kontrola/zjištění	Doporučení/náprava
Motor nelze nastartovat	Spínač zapalování / vypínač motoru je ve vypnuté poloze (OFF)	Přepněte jej do zapnuté polohy.
	V případě nedostatečné hladiny paliva v palivové nádrži	Doplňte palivo.
	Slabá světla / slabý zvuk klaksonu	Slabý nebo vybitý akumulátor / problém v nabíjecím okruhu. obraťte se na autorizované servisní středisko.
	Spálená pojistka	<ol style="list-style-type: none"><li>1. Vyměňte pojistku za náhradní se stejnou hodnotou.</li><li>2. Pokud problém přetrvává, obraťte se na autorizované servisní středisko.</li></ol>

## ODSTRAŇOVÁNÍ PROBLÉMŮ

Problém	Zjištění	Kontrola/náprava
Motor nelze nastartovat	Problém s připojením zapalovací svíčky, krytu, napájecího kabelu	Znovu připojte zapalovací svíčku, kryt a napájecí kabel.
Motor se spustí, ale okamžitě se vypne	Svítil kontrolka MIL na přístrojovém panelu	Obrat'te se na autorizované servisní středisko.



## ODSTRAŇOVÁNÍ PROBLÉMŮ

Problém	Zjištění	Kontrola/náprava
Motor selhává a běží nepravidelně / zastavuje se	Nečistoty/voda v palivu	Obrat'te se na autorizované servisní středisko.
	Motor je příliš horký	Vypněte motor a nechte jej vychladnout.

---

## ODSTRAŇOVÁNÍ PROBLÉMŮ

---

Problém	Zjištění	Kontrola/náprava
Nedostatečný výkon	Otáčky motoru se zvyšují neúměrně k rychlosti vozidla	Seříd'te vůli spojky a obraťte se na autorizované servisní středisko.
ABS (protiblokovací brzdový systém)	Kontrolka ABS svítí nepřetržitě	Obraťte se na autorizované servisní středisko.

---

## ZÁRUČNÍ PODMÍNKY

---

Motocykly Royal Enfield jsou vyráběny v souladu s nejlepšími zásadami kvality, pokud jde o materiál a zpracování.

Společnost Royal Enfield zaručuje, že motocykl bude bez výrobních a materiálových vad v případě obvyklého použití za uvedených podmínek.

1. Záruka je platná do uplynutí 36 měsíců od prvního data prodeje pro prvního zákazníka a po zbývající dobu pro všechny další majitele až do uplynutí 36 měsíců od data prvního prodeje / registrace motocyklu.
2. Za účelem uplatnění záruky je nutné, aby byl dodržován harmonogram údržby předepsaný společností Royal Enfield v této uživatelské příručce a všechny případné záruční opravy byly prováděny v servisním zařízení autorizovaného distributora nebo v servisním zařízení autorizovaného prodejce.
3. Záruka je uplatnitelná pouze v případě, že jsou všechny služby využity v příslušném časovém / kilometrovém rozmezí podle harmonogramu v uživatelské příručce autorizovaného prodejce či servisního střediska společnosti RE.
4. Během záruční doby jsou povinnosti společnosti RE omezeny na bezplatnou opravu / výměnu dílů motocyklu, pouze pokud se má za to, že tyto díly při kontrole mají výrobní vadu. Vadné díly, které byly vyměněny, se stanou výhradním vlastnictvím společnosti RE.
5. Spotřební materiál, jako je olej, olejový filtr, palivo atd., používaný během záruční opravy či výměny, není součástí záručního krytí a bude účtován zákazníkovi.

---

## ZÁRUČNÍ PODMÍNKY

---

6. Reklamace položek, které jsou dodávány jinými výrobci, jako jsou pneumatiky, hadičky, zapalovací svíčky, akumulátor atd., musí být řešeny zákazníkem přímo s příslušným výrobcem nebo jeho zplnomocněnými zástupci v dané oblasti. Společnost RE nenese žádnou odpovědnost za jejich výměnu prostřednictvím svých prodejců. Společnost RE však poskytne pomoc při upřednostňování takových reklamací u příslušného výrobce.
7. Záruka se nevztahuje na:
  - (a) Běžné stárnutí, znehodnocení nebo korozi pokovených dílů, nátěrů, pryžových dílů, měkkých předmětů, skleněných předmětů, plastových dílů atd.
  - (b) Součásti jako palivový filtr, olejový filtr, papírová vložka vzduchového filtru, ovládací lanka, brzdové čelisti / brzdové destičky, lamela spojky, sada hnacího řetězu a řetězového kola, drážky ložisek řízení, elektrické vybavení, kabelový svazek atd., které jsou vystaveny běžnému opotřebení.
  - (c) Poruchy v důsledku použití jiných než doporučených maziv či nesprávné hladiny paliva.
  - (d) Poškození v důsledku použití neoriginálních dílů, nedostatečné údržby, nesprávných jízdních postupů.
  - (e) Poškození součástí systému řízení motoru (jako je jednotka ECU, těleso škrticí klapky, snímače atd.) v důsledku neoprávněné manipulace, která ovlivňuje výkon motocyklu.
  - (f) Díly poškozené při nehodách, srážkách, zneužití atd.
  - (g) Vady, které nejsou považovány za nesrovnalosti ovlivňující kvalitu nebo funkci motocyklu, jako jsou mírné vibrace, únik oleje, změna barvy ohybu výfukového potrubí a v oblasti tlumiče výfuku, měkký nebo tvrdý tlumič atd.

---

## ZÁRUČNÍ PODMÍNKY

---

- (h) Záruka se nevztahuje na změnu barvy výfukového potrubí a tlumiče výfuku, protože se jedná o přirozený proces, ke kterému dochází během používání.
  - (i) Závady vzniklé v důsledku neschváleného nebo zvýšeného elektrického zatížení.
  - (j) Opravy motocyklů prováděné v neschválených servisních střediscích.
  - (k) Motocykl používaný pro závody, soutěžní ježdění, rallye atd.
  - (l) Poruchy elektrických součástí, jako jsou žárovky, pojistky atd., a elektronických součástí v důsledku oprav obloukovým svařováním.
  - (m) Běžné úkony údržby, jako je seřízení brzd, čištění palivového systému, seřízení motoru a další podobné seřízení.
  - (n) Oxidace natíraných/lakovaných/práškových součástí atd.
  - (o) Jakékoli škody v důsledku přírodní katastrofy, např. zemětřesení, požáru, povodně atd.
8. Používejte pouze originální náhradní díly a příslušenství schválené společností Royal Enfield. Použití některých dílů jiných výrobců může mít za následek, že na motocykl nebude platit další záruka.
  9. Společnost RE si vyhrazuje právo konečně rozhodnout o všech záručních reklamacích.
  10. Společnost RE si vyhrazuje právo provádět změny na motocyklech bez jakékoli povinnosti provést tyto změny na již prodaném motocyklu.

---

## EMISNÍ ZÁRUKA

---

Tato emisní záruka platí po ujetou vzdálenost 30 000 km (18 641,1 mil) / dobu 3 let ode dne prvního prodeje prvnímu zákazníkovi, podle toho, co nastane dříve, je doplňkem a platí současně se záručními zásadami, podmínkami a povinnostmi stanovenými v uživatelské příručce.

Společnost Royal Enfield dále zaručuje, že pokud motocykl při kontrole autorizovaným servisním střediskem společnosti Royal Enfield nesplní stanovené emisní normy, přijme autorizované servisní středisko nezbytná nápravná opatření a podle vlastního uvážení bezplatně opraví nebo vymění součásti systému regulace emisí, aby splňovaly požadované emisní normy.

Způsob kontroly pro stanovení záručních podmínek pro součásti související s emisní zárukou bude na výhradním uvážení společnosti Royal Enfield a/nebo jejího autorizovaného servisního střediska, přičemž výsledky této kontroly budou konečné a závazné. Pokud při kontrole dílů nebudou záruční podmínky uplatnitelné, společnost Royal Enfield bude mít právo účtovat zákazníkovi kromě nákladů na díly i veškeré náklady na provedenou kontrolu nebo jejich část.

V případě přijetí součástí/součástí v rámci emisní záruky společnost Royal Enfield bezplatně vymění součást/součásti podle potřeby. Spotřební materiál, jako je palivo, maziva, rozpouštědla atd., však bude účtován zákazníkovi ve skutečné výši.

V případě, že některý z dílů, na které se vztahuje emisní záruka, nebo souvisejících dílů nebude samostatně vyměnitelný, společnost Royal Enfield bude mít výhradní právo nahradit celou sestavu nebo její části vhodnými náhradními díly.

---

## **EMISNÍ ZÁRUKA**

---

Společnost Royal Enfield si vyhrazuje právo provést nezbytné následné opravy motocyklu nebo vyměnit jakýkoli díl kromě opravy nebo výměny součástí, na které se vztahuje emisní záruka, za účelem zajištění souladu s normami na emise z provozu. Tyto opravy/výměny budou účtovány zákazníkovi.

Všechny díly demontované za účelem výměny v rámci záruky se stanou vlastnictvím společnosti Royal Enfield.

Společnost Royal Enfield nenese odpovědnost za náklady na přepravu motocyklu do nejbližšího autorizovaného servisního střediska ani za ztrátu způsobenou nedostupností motocyklu během doby kontroly a oprav prováděných společnostmi Royal Enfield a/nebo jejím autorizovaným servisním střediskem.

Společnost Royal Enfield nebude odpovědná za žádné sankce, které mohou být uděleny statutárními orgány za nedodržení emisních norem.

Náklady na kontrolu emisí motocyklu ponese zákazník.

Emisní záruka bude uplatnitelná bez ohledu na změnu vlastnictví motocyklu za předpokladu, že budou splněny všechny podmínky stanovené v tomto dokumentu, a to ode dne původního prodeje motocyklu.

---

## EMISNÍ ZÁRUKA

---

### ZÁRUKA PLATÍ, POKUD ZÁKAZNÍK:

---

1. Dodržuje všechny důležité pokyny a další bezpečnostní opatření uvedená v uživatelské příručce.
2. Za všech okolností používá maziva a palivo doporučené společností Royal Enfield.
3. Pravidelně zajišťuje a provádí údržbu v souladu s pokyny společnosti Royal Enfield a zaznamenává údaje do servisní knížky.
4. Okamžitě se obrátí na nejbližšího autorizovaného prodejce či servisní středisko RE, pokud zjistí nedodržení emisní normy, i přes to, že byl motocykl udržován a používán v souladu s pokyny v uživatelské příručce a byly prováděny takové opravy a úpravy, které mohou být nezbytné k prokázání této shody.
5. Pro uplatnění záruky na emise je nutné předložit platné osvědčení o kontrole emisí.
6. Předloží uživatelskou příručku a servisní knížku pro ověření podrobností.
7. Předloží stvrzenky vztahující se k údržbě motocyklu, která je popsána v uživatelské příručce, od data původního nákupu motocyklu.
8. Předloží platné osvědčení o pojištění a osvědčení o registraci vozidla.



---

## **EMISNÍ ZÁRUKA**

---

---

### **EMISNÍ ZÁRUKA JE NEPLATNÁ V NÁSLEDUJÍCÍCH PŘÍPADECH:**

---

1. Není předloženo platné osvědčení o kontrole emisí.
2. Motocykl není servisován autorizovaným prodejcem či servisním střediskem RE podle plánu údržby uvedeného v tabulce.
3. Motocykl byl předmětem nenormálního používání, zneužívání, zanedbávání, nesprávné údržby nebo nehody.
4. Byly použity náhradní díly, které nebyly specifikovány a schváleny společností Royal Enfield.
5. Motocykl nebo jeho součásti byly změněny, poškozeny, upraveny nebo nahrazeny neoprávněným způsobem.
6. Počítadlo ujetých kilometrů nefunguje nebo byla změněna hodnota na počítadle ujetých kilometrů nebo došlo k manipulaci s údaji, takže nelze určit skutečnou ujetou vzdálenost.
7. Motocykl byl použit pro soutěže, závody a rallye nebo za účelem dosažení rekordů.
8. Pokud se při kontrole motocyklu společností Royal Enfield nebo jejím autorizovaným prodejcem či servisním střediskem prokáže, že byla porušena některá z podmínek stanovených v uživatelské příručce, pokud jde o provoz a údržbu.
9. Motocykl byl provozován s nekvalitním palivem / palivem s obsahem olova nebo jiným mazivem, než které je specifikováno společností Royal Enfield v uživatelské příručce nebo v jakémkoli jiném dokumentu, který byl předán zákazníkovi v době prodeje motocyklu.

---

## EMISNÍ ZÁRUKA

---

1. Bylo nežádoucím způsobem manipulováno se součástmi, které souvisejí s emisemi.
2. Nejsou předloženy všechny doklady a poukázky související se servisem a náhradními díly, které vznikly během trvání emisní záruky.
3. V servisní knížce nejsou zaznamenány všechny činnosti údržby prováděné na motocyklu během doby platnosti emisní záruky.

---

### TIPY, JAK ZAJISTIT SOULAD S PŘEDPISY

---

1. Motocykl si vždy nechejte zkontrolovat, zda splňuje emisní předpisy, a to prostřednictvím autorizovaného střediska pro kontrolu emisí.
2. Vždy s sebou noste platný certifikát řízení emisí v souladu s požadavky předpisů.

---

### TIPY, JAK SNÍŽIT ZNEČIŠTĚNÍ

---

1. Zajistěte, aby pravidelná údržba byla prováděna v souladu s pokyny v uživatelské příručce prostřednictvím autorizovaného servisního střediska společnosti Royal Enfield.
2. Používejte pouze bezolovnatý benzin (RON 91 nebo vyšší) ze značkových čerpacích stanic.
3. Ujistěte se, že nedošlo ke znečištění použitého paliva.
4. Používejte správné zapalovací svíčky doporučené v uživatelské příručce.
5. Používejte maziva v souladu s doporučenými třídami/značkami uvedenými v uživatelské příručce.

---

## ZÁRUKA NA SYSTÉM REGULACE EMISÍ ZPŮSOBENÝCH VYPAŘOVÁNÍM

---

Následující záruka se vztahuje na systém regulace emisí způsobených vypařováním.

Společnost Royal Enfield Motors zaručuje prvnímu majiteli a každému dalšímu majiteli, že tento motocykl byl navržen a vyroben tak, aby v době prodeje byl v souladu s příslušnými předpisy, které jsou uvedeny v systému pro regulaci emisí, a že díly použité na tomto motocyklu jsou bez vad materiálu a zpracování, které mohou způsobit, že tento motocykl nebude v souladu s platnými předpisy, po dobu 24 měsíců od data prvního použití motocyklu.

Záruční doba začíná běžet buď dnem, kdy je motocykl předán prvnímu maloobchodnímu zákazníkovi, nebo prvním dnem, kdy je motocykl použit jako předváděcí a/nebo zkušební motocykl.

---

### ZÁRUKA NA SYSTÉM REGULACE EMISÍ ZPŮSOBENÝCH VYPAŘOVÁNÍM SE NEVZTAHUJE NA NÁSLEDUJÍCÍ SKUTEČNOSTI:

---

1. Poruchy, které mohou vzniknout v důsledku nesprávného použití, úprav, nehod nebo neprovedení běžné údržby, jak je uvedeno v uživatelské příručce.
2. Výměny, odstranění nebo úpravy jakékoli části systému regulace emisí způsobených vypařováním (sestavujícího z palivové nádrže, víčka palivové nádrže, nádoby, proplachovacího ventilu, těla škrtkové klapky, hadic na výpary, palivových hadic a hadicových spojek) a použití dílů, které nejsou certifikovány jako originální.
3. Ztráta času, komplikace, ztráta používání motocyklu nebo jakákoli jiná následná ztráta nebo poškození.

---

## ZÁRUKA NA SYSTÉM REGULACE EMISÍ ZPŮSOBENÝCH VYPAŘOVÁNÍM

---

4. Jakýkoli motocykl, u něhož došlo z jakéhokoli důvodu k manipulaci s počítadlem ujetých kilometrů nebo k odpojení kabelu tachometru nebo u něhož byl tento přístroj poškozen a nebyl okamžitě vyměněn, proto nelze určit přesnou ujetou vzdálenost.
5. Normální stárnutí dílů, jako jsou palivové hadice, hadice na výpary, těsnění a pryžové komponenty.

---

### DOPORUČENÍ PRO POŽADOVANOU ÚDRŽBU:

---

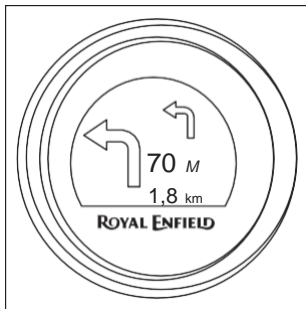
Doporučujeme, aby běžná údržba motocyklu byla prováděna ve stanovených intervalech a jakákoli údržba systémů regulace emisí způsobených vypařováním byla prováděna pouze autorizovaným servisním střediskem společnosti Royal Enfield, a to pouze za použití originálních náhradních dílů Royal Enfield.

---

## SCHVÁLENÍ TYPU RÁDIOVÉHO ZAŘÍZENÍ

---

**TRIPPER / ZOBRAZOVACÍ JEDNOTKA NAVIGACE EVROPA**



**SPOJENÉ KRÁLOVSTVÍ (UK)**

**UK  
CA**

**EVROPSKÁ UNIE (EU)**

**CE**

Max. RF výkon: 4 dBm a provozní frekvenční rozsah: 2402 až 2480 MHz

Společnost **Visteon Corporation** tímto prohlašuje, že rádiová zařízení typu **JDCP** jsou v souladu se směrnicí 2014/53/EU. Úplné znění EU prohlášení o shodě je k dispozici na této internetové adrese: **[www.visteondocs.com](http://www.visteondocs.com)**

## ZÁZNAM O SERVISU/ÚDRŽBĚ

č.	datum	Pracovní list	km/míle	Stručný popis práce/servisu	Autorizovaný prodejce Royal Enfield
1.					
2.					
3.					
4.					
5.					
6.					
7.					





**ROYAL ENFIELD**

**Výr. č. RAM00660/A**

**[WWW.ROYALENFIELD.COM](http://WWW.ROYALENFIELD.COM)**

**Vydání: LISTOPAD 2022**